

総務編



(埼玉東部消防組合消防音楽隊)

消防組合の位置及び情勢

埼玉東部消防組合は、加須市、久喜市、幸手市、白岡市、宮代町及び杉戸町の4市2町で構成された一部事務組合であり、関東平野のほぼ中央に当たる埼玉県の北東部に位置し、管内のほぼ中央には東北自動車道が縦貫しており、近年は、首都圏中央連絡自動車道（圏央道）の建設が進み、都心と東北地方及び関東各地を結ぶ交通の要衝となっています。

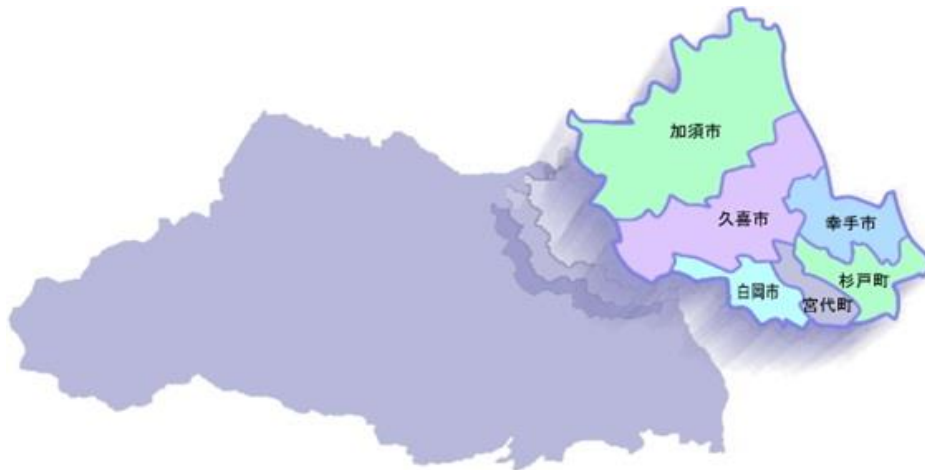
加須市は、こいのぼりの生産量が日本有数とされ特産品となっており、毎年5月3日に行われる市民平和祭に雄々しい姿で泳ぐジャンボこいのぼりは、加須市の名を全国にとどろかせています。

久喜市は、220余年の伝統を誇る「久喜の提燈祭り天王様」で知られており、毎年7月12日、18日は関東一といわれる提燈山車が賑やかなお囃子とともに曳き廻されます。また、関東最古の大社である鷲宮神社では、アニメの舞台となって以来、初詣客が県内2位になるなど、参拝客が増えています。

幸手市にある権現堂堤（利根川の支流である権現堂川の堤防）は、全国的な桜の名所として春には多くの花見客が訪れ、約1kmに渡って続く桜並木と周囲に広がる菜の花畑が織り成す淡いピンクと黄色のコントラストは、訪れる人の目を楽しませています。

白岡市は、白岡駅、新白岡駅を中心に栄え、都心のベットタウンとして発達し、平成24年10月1日の市制施行により、白岡市となりました。また、特産品の「梨」は、県内有数の主産地であり、4月中旬には梨園が梨の花で白一色となります。

宮代町及び杉戸町は、かつての日光街道の宿場町として栄え、東武鉄道東武スカイツリーラインが通る東武動物公園駅を中心として古き良き町並みが、今もなお軒を連ねています。



面積・人口・世帯数

平成26年4月1日現在

区分 市 町	面積 (km ²)	総 人 口 (人)			世帯数 (世帯)
		男	女	合 計	
加 須 市	133.47	57,647	57,778	115,425	44,121
久 喜 市	82.40	77,552	77,445	154,997	62,251
幸 手 市	33.95	26,735	26,625	53,360	21,928
白 岡 市	24.88	25,710	25,678	51,388	19,687
宮 代 町	15.95	16,737	16,484	33,221	13,779
杉 戸 町	30.00	23,351	23,134	46,485	18,358
合 計	320.65	227,732	227,144	454,876	180,124


消防庁舎

平成26年4月1日現在

埼玉東部消防組合消防局・久喜消防署					
	所在地	敷地面積	建物構造	延面積	建築年月
	久喜市上早見 396番地	13,704.35㎡ うち借地 1,911.00㎡	庁舎 RC造 2階建 訓練塔 (3棟) RC造 3~6階建 備蓄倉庫 他 -	2,665.96㎡ 468.00㎡ 470.61㎡	平成元年 4月

久喜消防署東分署					
	所在地	敷地面積	建物構造	延面積	建築年月
	久喜市吉羽 2丁目30番地2	1,000.59㎡	RC造2階建 一部S造	349.10㎡	昭和52年 4月

久喜消防署鷲宮分署					
	所在地	敷地面積	建物構造	延面積	建築年月
	久喜市西大輪 2111番地6	2,525.91㎡ うち借地 225.17㎡	庁舎 RC造2階建 一部S造 倉庫 S造 平屋建	896.16㎡ 13.94㎡	平成13年 3月

久喜消防署菖蒲分署					
	所在地	敷地面積	建物構造	延面積	建築年月
	久喜市 菖蒲町新堀 964番地1	1,659.99㎡	RC造2階建 一部S造	367.13㎡	昭和55年11月

久喜消防署栗橋分署					
	所在地	敷地面積	建物構造	延面積	建築年月
	久喜市栗橋 324番地2	1,823.78㎡	庁舎 RC造平屋建 一部S造 倉庫 コンクリート ブロック造	354.49㎡ 19.45㎡	昭和56年11月


加 須 消 防 署					
	所在地	敷地面積	建物構造	延面積	建築年月
	(指令分室)	加須市北小浜 780番地1	7,039.00㎡ <small>(10,391.00㎡のうち 消防庁舎に係る部分)</small>	庁舎 R C造2階建 一部S造	3,466.79㎡
第2車庫 R C造 平屋建				194.01㎡	
訓練塔 (2棟) R C造 2~6階建				555.00㎡	
	加須市大門町 19番62号	2,227.00㎡	庁舎 R C造 2階建	679.59㎡	昭和43年10月
			倉庫・車庫 S造 2階建	138.78㎡	昭和63年 3月
			整備 工場他 -	183.50㎡	-


加 須 消 防 署 加 須 南 分 署					
	所在地	敷地面積	建物構造	延面積	建築年月
		加須市下高柳 1932番地1	2,616.00㎡	R C造 2階建	765.13㎡

加 須 消 防 署 騎 西 分 署					
	所在地	敷地面積	建物構造	延面積	建築年月
		加須市騎西 3番地2	1,236.27㎡	R C造 2階建	482.86㎡

加 須 消 防 署 北 川 辺 分 署					
	所在地	敷地面積	建物構造	延面積	建築年月
	加須市麦倉 1258番地1	1,276.00㎡	庁舎 R C造2階建 一部S造	359.37㎡	昭和49年 6月
			講堂・食堂 S造 平屋建	123.61㎡	平成 7年 3月
			倉庫 S造 平屋建	45.00㎡	-

加 須 消 防 署 大 利 根 分 署					
	所在地	敷地面積	建物構造	延面積	建築年月
	加須市 北下新井 773番地	1,811.00㎡	庁舎 R C造 2階建	431.36㎡	昭和49年 3月
			車庫 R C造 平屋建	31.10㎡	平成 3年 3月
			倉庫 S造 平屋建	19.80㎡	昭和49年 3月

幸 手 消 防 署					
	所在地	敷地面積	建物構造	延面積	建築年月
	幸手市東 4丁目5番10号	1,761.74㎡	庁舎	R C造 3階建	962.31㎡
第2車庫			S造 2階建	208.00㎡	昭和58年 4月

幸 手 消 防 署 西 分 署					
	所在地	敷地面積	建物構造	延面積	建築年月
	幸手市下川崎 10番地	2,975.17㎡	庁舎	R C造 2階建	968.90㎡
訓練塔			R C造 5階建	180.00㎡	平成 6年 2月

白 岡 消 防 署					
	所在地	敷地面積	建物構造	延面積	建築年月
	白岡市寺塚 162番地1	2,939.29㎡ うち借地 1,917.99㎡	庁舎	R C造 2階建	893.76㎡
車庫			S造 平屋建	40.58㎡	昭和62年 3月

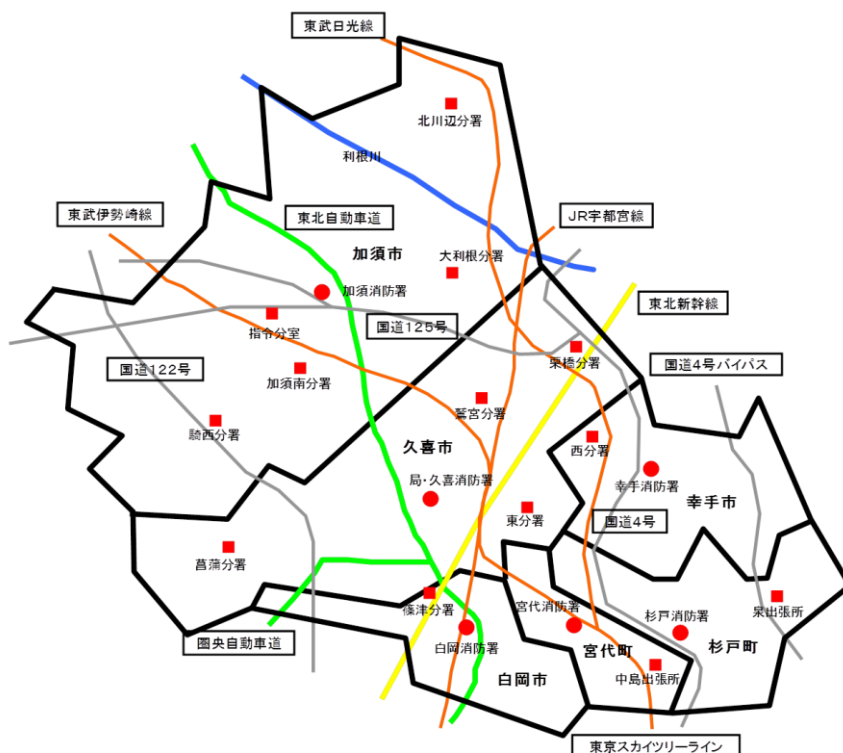
白 岡 消 防 署 篠 津 分 署					
	所在地	敷地面積	建物構造	延面積	建築年月
	白岡市篠津 502番地3	1,994.74㎡	S造 2階建	678.44㎡	平成25年 3月

杉 戸 消 防 署						
	所在地	敷地面積	建物構造	延面積	建築年月	
	杉戸町 大字堤根 4750番地1	5,727.89㎡ うち借地 1,094.14㎡	庁舎	R C造 2階建	1,511.54㎡	昭和58年 1月
			倉庫	S造 平屋建	23.28㎡	平成元年 4月
訓練塔			S造 3階建	128.50㎡		

杉戸消防署 泉出張所					
	所在地	敷地面積	建物構造	延面積	建築年月
		杉戸町大字椿 628番地2	1,733.05㎡	R C造 平屋建	571.70㎡

宮代消防署					
	所在地	敷地面積	建物構造	延面積	建築年月
		宮代町 大字須賀 650番地1	3,388.68㎡	庁舎 R C造 2階建 訓練塔 R C造 5階建 書庫兼車庫 S造 平屋建	1,617.18㎡ 125.00㎡ 127.53㎡

宮代消防署 中島出張所					
	所在地	敷地面積	建物構造	延面積	建築年月
		宮代町字中島 94番地1	889.00㎡ (借地)	S造 平屋建	129.60㎡



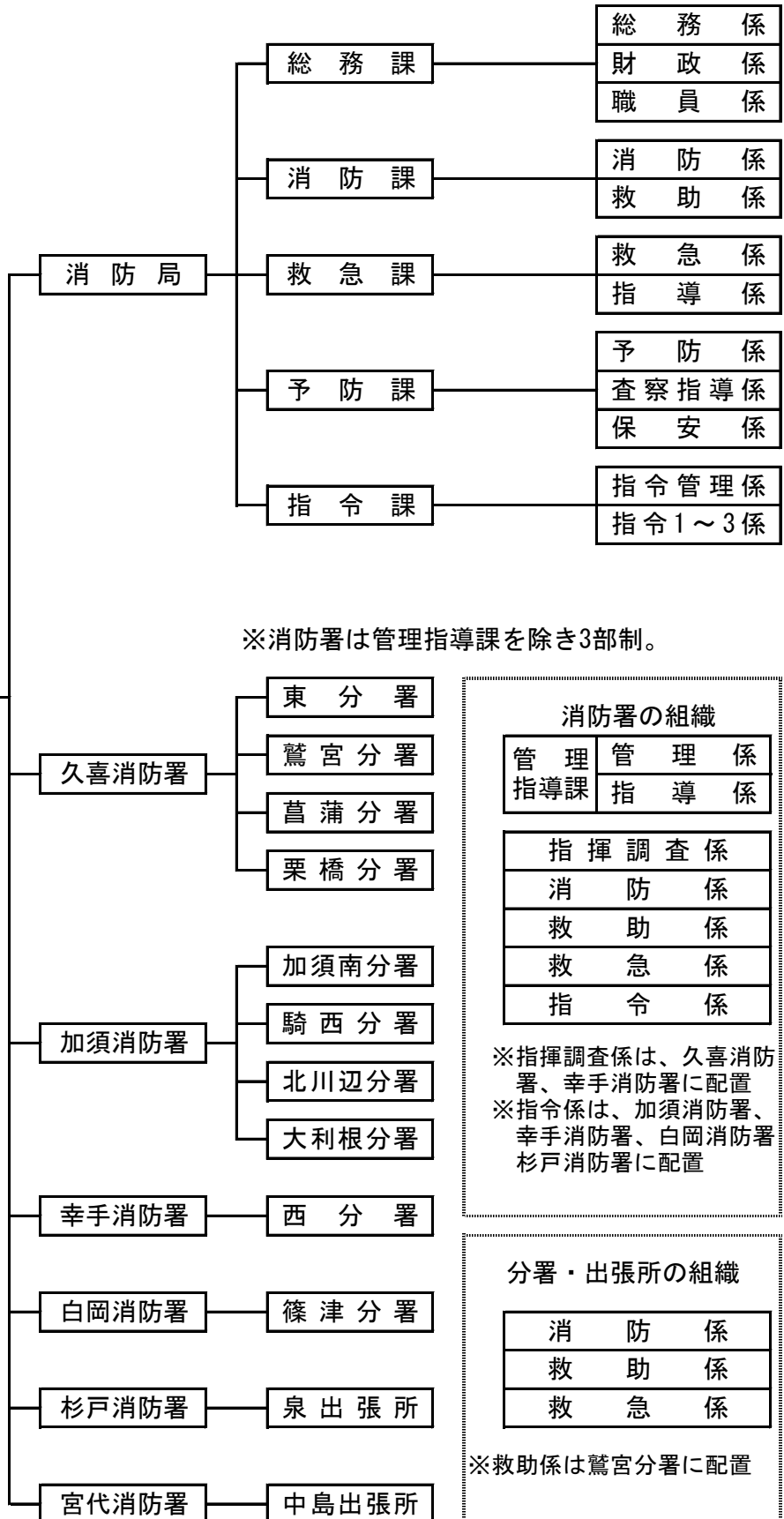
消防組織

- 議 会
- 監 査 委 員
- 公 平 委 員 会

管 理 者
・
副 管 理 者

会 計 管 理 者

消 防 局 長



事務分掌

消 防 局	総 務 係	1 議会に関すること。
		2 監査委員及び公平委員会に関すること。
	財 政 係	3 消防統計及び消防広報に関すること。
		4 情報公開制度及び個人情報保護制度に関すること。
職 員 係	5 条例、規則等の制定又は改廃に関すること。	
	6 公印の管理に関すること。	
消 防 係	7 課の庶務に関すること。	
	8 その他他の係に属さないこと。	
消 防 係	1 財産の取得、管理及び処分に関すること。	
	2 予算及び決算に関すること。	
職 員 係	3 会計事務に関すること。	
	4 消防施設整備（庁舎関係に限る。）に関すること。	
消 防 係	5 入札参加資格者の審査及び登録に関すること。	
	6 その他財務管理に関すること。	
職 員 係	1 組織及び人事に関すること。	
	2 人事計画の進行管理に関すること。	
消 防 係	3 職員の給料及び諸手当に関すること。	
	4 職員の研修に関すること。	
職 員 係	5 福利厚生及び衛生管理に関すること。	
	6 被服等の貸与に関すること。	
消 防 係	7 消防音楽隊に関すること。	
	8 公務災害に関すること。	
職 員 係	9 表彰等に関すること。	
	10 消防職員委員会に関すること。	
消 防 係	1 消防計画の運用及び修正に関すること。	
	2 職員の消防業務に係る教育訓練に関すること。	
消 防 係	3 消防業務の統計及び報告に関すること。	
	4 水利施設等の整備計画並びに設置及び維持管理に関すること。	
消 防 係	5 緊急車両その他の車両の維持管理に関すること。	
	6 消防資機材（救急、救助資機材を除く。）の維持管理及び整備に関すること。	
消 防 係	7 街角消火器に関すること。	
	8 消防相互応援協定に関すること。	
消 防 係	9 緊急消防援助隊に関すること。	
	10 開発指導に関すること。	
消 防 係	11 水防に関すること。	
	12 課の庶務に関すること。	
救 助 係	13 その他他の係に属さないこと。	
	1 救助業務の調査、研究及び計画の立案に関すること。	
救 助 係	2 救助業務の統計及び報告に関すること。	
	3 救助資機材の維持管理及び整備に関すること。	
救 助 係	4 埼玉県特別機動援助隊に関すること。	
	5 救助業務全般に関すること。	

消 防 局	救 急 係	1 救急業務調査、研究及び立案に関する事 2 救急業務の統計及び報告に関する事 3 救急資機材の維持管理及び整備に関する事 4 救急業務全般に関する事 5 課の庶務に関する事 6 その他他の係に属さない事
		1 応急手当の普及啓発活動の事務に関する事 2 救急の技術指導及び救急知識の普及に関する事 3 医療関係機関との連絡調整に関する事 4 メディカルコントロール協議会に関する事 5 救急隊の教育訓練及び指導に関する事
	予 防 係	1 火災予防の企画及び広報に関する事 2 予防係の統計及び報告に関する事 3 火災予防措置（危険物を除く。）に関する事 4 火災の原因及び損害の調査の総括調整に関する事 5 防火団体及び防火安全協会等の総括調整に関する事 6 課の庶務に関する事 7 その他他の係に属さない事
		1 防火対象物の査察並びに違反処理及び指導に関する事 2 査察指導係の統計及び報告に関する事 3 消防用設備等の設置指導及び総括調整に関する事 4 建築確認等の同意の指導に関する事 5 各種認定の指導に関する事 6 防災・防火管理者の育成指導に関する事 7 消防署予防事務（査察指導係に係るものに限る。）の総括調整に関する事 8 自衛消防組織の育成指導に関する事
		1 危険物施設等の許認可事務及び規制の総括調整に関する事 2 危険物施設等の査察並びに違反処理及び指導に関する事 3 保安係の統計及び報告に関する事 4 危険物取扱者の育成指導に関する事 5 危険物施設の予防措置及び保安に関する事 6 危険物に起因する損害調査に関する事 7 埼玉東部消防組合規約（平成24年指令地政第201号）第3条第2号に掲げる事務の指導に関する事 8 消防署予防事務（保安係に係るものに限る。）の総括調整に関する事
	指 令 係	1 出動指令（消防団を含む。）及び通信管制に関する事 2 災害情報の収集及び関係機関への連絡に関する事 3 消防通信施設の整備及び維持管理に関する事 4 消防気象観測業務に関する事 5 緊急時通報システムの運用に関する事 6 災害等速報に関する事 7 無線局の免許等に関する事 8 課の庶務に関する事 9 その他通信業務全般に関する事

消 防 署 出 張 所	消 防 指 導 課	管 理 係	<ul style="list-style-type: none"> 1 消防局と署との連絡調整に関する事。 2 文書の收受、発送及び保存に関する事。 3 署員の安全管理及び福利厚生に関する事。 4 消防統計に関する事。 5 消防に係る住民指導に関する事。 6 消防団の連絡調整に関する事。 7 課の庶務に関する事。
		指 導 係	<ul style="list-style-type: none"> 1 消防広報等の計画及び実施に関する事。 2 火災予防等の計画及び実施に関する事。 3 火災等の調査の支援に関する事。 4 建築確認の同意事務に関する事。 5 防火対象物及び消防設備等の設置、審査及び検査に関する事。 6 防火対象物の査察及び防火指導に関する事。 7 防火管理者の指導に関する事。 8 消防用設備等の点検結果報告に関する事。 9 危険物製造所等の許認可事務、検査及び査察に関する事。 10 圧縮アセチレンガス、液化石油ガス等の届出に関する事。 11 防火団体及び防火安全協会等に関する事。 12 火災予防条例第47条第1項に関する事。 13 埼玉東部消防組法規約（平成24年指令地政第201号）第3条第2号に掲げる事務に関する事。 14 各種認定の事務に関する事。
	消 防 署 分 署 出 張 所	指 揮 調 査 係 ・ 消 防 係 ・ 救 助 係 ・ 救 急 係 ・ 指 令 係	<ul style="list-style-type: none"> 1 水火災の警戒及び鎮圧に関する事。 2 救急業務及び救急指導に関する事。 3 救助業務に関する事。 4 文書の收受、発送及び保存に関する事。 5 署員の安全管理及び福利厚生に関する事。 6 安全運転管理に関する事。 7 消防統計に関する事。 8 施設、備品及び資材の保守管理に関する事。 9 消防機械器具等の点検整備に関する事。 10 火災予防査察及び警防調査に関する事。 11 火災等の調査に関する事。 12 火災予防等の実施に関する事。 13 防火対象物の査察及び防火指導に関する事。 14 火災予防条例に関する事。 15 水火災の警防計画に関する事。 16 風水害等の被害調査に関する事。 17 火災によるり災証明に関する事。 18 消防水利の点検及び維持管理に関する事。 19 消防広報等の計画及び実施に関する事。 20 消防に係る住民指導の実施に関する事。 21 訓練、演習の計画及び実施に関する事。 22 消防警戒に関する事。 23 消防団及び自主防災組織等の訓練指導に関する事。 24 所属の庶務に関する事。

消防財政

平成26年度組合市町一般会計当初予算

(単位：千円)

区分 市 町	一 般 会 計	消 防 費		一般会計に占める 消防費の割合 (%)
		常備消防費	非常備消防費・ その他の消防費	
加 須 市	35,743,000	1,338,117	280,262	4.5
久 喜 市	46,527,000	2,082,614	265,515	5.0
幸 手 市	15,610,000	815,069	82,948	5.8
白 岡 市	12,563,000	625,683	35,748	5.3
宮 代 町	9,062,400	453,988	56,104	5.6
杉 戸 町	11,880,000	739,295	29,919	6.5
合 計	131,385,400	6,054,766	750,496	5.2

平成26年度消防組合一般会計当初予算

(単位：千円)

歳 入			歳 出		
款	予 算 額	構成比 (%)	款	予 算 額	構成比 (%)
1 分担金及び負担金	6,170,112	98.1	1 議 会 費	2,562	0.0
2 使用料及び手数料	5,495	0.1	2 総 務 費	1,646	0.0
3 財 産 収 入	90,974	1.5	3 消 防 費	6,141,804	97.7
4 諸 収 入	14,717	0.2	4 公 債 費	130,786	2.1
5 組 合 債	5,500	0.1	5 予 備 費	10,000	0.2
歳 入 合 計	6,286,798	100.0	歳 出 合 計	6,286,798	100.0

所属別配置状況

平成26年4月1日現在（単位：人）

所 属		階 級		消 防 正 監	消 防 監	消 防 司 令 長	消 防 司 令	消 防 司 令 補	消 防 士 長	消 防 副 士 長	消 防 士	合 計	
		消 防 局 長	次 長										
消 防 局	消 防 局 長	1										1	
	次 長		1									1	
	総 務 課		1	2	3	7 (1)	3 (1)	4				20 (2)	
	消 防 課			2	2	3						7	
	救 急 課			2	2	1		1				6	
	予 防 課			2	3	1		2 (1)				8 (1)	
	指 令 課		1	1	4	6	1	2				15	
小 計		1	3	9	14	18 (1)	4 (1)	9 (1)			58 (3)		
消 防 署	久 喜 消 防 署	管 理 指 導 課		1	2	2	1		2	1 (1)		9 (1)	
		久 喜 署		2	6	12	15	4	4	9 (2)		52 (2)	
		東 分 署			1	3	12		4	5		25	
		鷲 宮 分 署			4	3	11	3 (1)	4 (2)	6		31 (3)	
		菖 蒲 分 署			1	3	13		1	7		25	
		栗 橋 分 署			1	3	12	2	3	4		25	
		小 計		3	15	26	64	9 (1)	18 (2)	32 (3)		167 (6)	
	加 須 消 防 署	管 理 指 導 課			1	2	3	2					8
		加 須 署		2	3	12	9	8	9	7			50
		加 須 南 分 署			1	3	9 (2)	3	1	5			22 (2)
		騎 西 分 署			1	3	7	2	4	5			22
		北 川 辺 分 署			1	3	7	2	5	4			22
		大 利 根 分 署			1	3	8	3	1	6			22
	小 計		2	8	26	43 (2)	20	20	27			146 (2)	
幸 手 消 防 署	管 理 指 導 課			1	2	2 (1)		1				6 (1)	
	幸 手 署			1	14	24	7	3	12			61	
	西 分 署			1	3	8	1	3	3			19	
	小 計			3	19	34 (1)	8	7	15			86 (1)	
白 岡 消 防 署	管 理 指 導 課			1	2		3 (1)		1			7 (1)	
	白 岡 署			1	9	12	13	4	6			45	
	篠 津 分 署				4	7	4	1	3			19	
	小 計			2	15	19	20 (1)	5	10			71 (1)	
杉 戸 消 防 署	管 理 指 導 課			1	2	3			1			7	
	杉 戸 署			1	12	18	4	2	6			43	
	泉 出 張 所				4	9	3	1	2			19	
	小 計			2	18	30	7	3	9			69	
宮 代 消 防 署	管 理 指 導 課			1	2	2 (1)						5 (1)	
	宮 代 署		1	1	6	8	2	4	4			26	
	中 島 出 張 所				3	7		1	1			12	
	小 計		1	2	11	17 (1)	2	5	5			43 (1)	
合 計		1	9	41	129	225 (5)	70 (3)	67 (3)	98 (3)			640 (14)	

※（ ）は女性職員

年齢別状況

平成26年4月1日現在（単位：人）

年 齢	階 級	消 防 正 監	消 防 監	消 防 司 令 長	消 防 司 令	消 防 司 令 補	消 防 士 長	消 防 副 士 長	消 防 士	合 計
18 歳									5	5
19 歳									8 (1)	8 (1)
20 歳									7	7
21 歳									18	18
22 歳									8	8
23 歳									13	13
24 歳								1	17 (1)	18 (1)
25 歳								5 (1)	13 (1)	18 (2)
26 歳								7	5	12
27 歳								13	3	16
28 歳								13 (1)	1	14 (1)
29 歳								14		14
30 歳							4 (2)	8		12 (2)
31 歳							4	2		6
32 歳							3	3		6
33 歳							6			6
34 歳							9 (1)			9 (1)
35 歳						2 (1)	8			10 (1)
36 歳						5	11			16
37 歳						7	5	1 (1)		13 (1)
38 歳						21 (1)	3			24 (1)
39 歳				1	19	5				25
40 歳					15 (1)	2				17 (1)
41 歳				1	23 (1)	1				25 (1)
42 歳				2	9 (1)					11 (1)
43 歳				2	13	1				16
44 歳				1	13	2				16
45 歳				2	7					9
46 歳				1	11	1				13
47 歳				7	8					15
48 歳				5	5					10
49 歳				6	8					14
50 歳				6	4	1				11
51 歳				14	4					18
52 歳				12	8					20
53 歳			4	16	4					24
54 歳			3	10	8					21
55 歳			6	11	5	1				23
56 歳		2	12	11	10	1				36
57 歳		1	2	6	9	1				19
58 歳	1	3	7	9	1	1				22
59 歳		3	7	6	6					22
平均年齢		58.0	57.8	56.3	52.4	45.1	37.0	28.2	22.5	41.4
合 計		1	9	41	129	225 (5)	70 (3)	67 (3)	98 (3)	640 (14)

※（ ）は女性職員

研修修了状況

平成25年度中（単位：人）

実施機関	研修区分	内 容	修了者
消 防 大 学 校	新任消防長科	消防長に必要な総合教育	1
	上級幹部科	上級幹部としての高度教育	
	幹部科	幹部としての高度教育	1
	救助科	救助実務に関する高度教育	1
	予防科	予防実務に関する高度教育	
	警防科	警防実務に関する高度教育	
	危険物保安科	高度専門教育	
	救急科	〃	
	火災調査科	火災調査に関する高度教育	1
	違反是正特別講習	違反是正に関する専門的教育	1
救 急 救 命 士 養 成 所	救急救命士の養成教育	3	
消 防 学 校	初任教育	新任者に対する基礎教育	22
	予防課程	予防職員に対する専門教育	
	危険物課程	〃	
	原因調査課程	〃	
	火災調査科	〃	7
	査察課程	〃	
	予防査察科	〃	
	機関課程	機関担当者に対する専門教育	
	ポンプ運用課程	〃	
	整備課程	〃	
	警防科	警防隊員に対する専門教育	7
	特殊災害科	〃	
	無線通信課程	無線従事者に対する専門教育	
	救助科	救助隊員に対する専門教育	5
	警防・救助隊長課程	警防・救助隊長に対する専門教育	
	救急隊長課程	救急隊長に対する専門教育	
	救急科	救急隊員に対する専門教育	16
	水難救助科	救助員養成のための教育	
	実科指導員教育	ポンプ操法指導員養成教育	3
	警防活動教育	警防隊員に対する専門教育	3
梯子操作員教育	梯子車操作員養成教育		
幹部特別教育	幹部としての専門教育		
初・中・上級幹部科	幹部としての専門教育	6	
合 計			77

特殊技能・資格取得状況

平成26年4月1日現在（単位：人）

種 別			人数	種 別			人数
自動車 運 転 免 許	大型	第二種	32	予 防 通 信 技 術 そ の 他	消防設備士（乙4）		11
		第一種	433		消防設備士（乙5）		5
		特 殊	44		消防設備士（乙6）		28
	中型	11 t	32		消防設備士（乙7）		3
		限定8 t	140		消防設備点検資格者（1種）		3
	普通	第二種	14		消防設備点検資格者（2種）		2
		第一種	637		危険物取扱者（甲）		7
	自 一	大型自動二輪	155		危険物取扱者（乙1）		24
普通自動二輪		206	危険物取扱者（乙2）		21		
救 急 ・ 救 助	救急救命士		107		危険物取扱者（乙3）		23
	認定救急救命士（薬剤投与）		98		危険物取扱者（乙4）		161
	認定救急救命士（気管挿管）		58		危険物取扱者（乙5）		23
	認定救急救命士（気管挿管・薬剤投与）		58		危険物取扱者（乙6）		26
	救急科（標準・Ⅱ課程含む）		330		危険物取扱者（丙）		52
	潜水士		96		毒物・劇物取扱責任者		7
	小型移動式クレーン運転技能		315	特殊無線技士		390	
	玉掛技能		265	アマチュア無線技士		39	
	足場組立作業主任者		1	小型船舶操縦士（1級）		6	
	酸素欠乏作業主任者		135	小型船舶操縦士（2級）		132	
高所作業所責任者		25	小型船舶（特殊）		2		
予 防	防火査察専門員		46	小規模ボイラー取扱主任者		6	
	消防用設備等専門員		40	ボイラー技師（2級）		7	
	危険物専門員		34	アーク溶接技能講習修了者		11	
	消防設備士（甲1）		7	ガス溶接技能講習修了者		147	
	消防設備士（甲2）		1	アセチレン溶接技能講習修了者		1	
	消防設備士（甲3）		1	高圧ガス製造保安責任資格者		9	
	消防設備士（甲4）		4	衛生管理者（1種）		19	
	消防設備士（甲5）		2	衛生管理者（2種）		4	
	消防設備士（乙1）		4	安全衛生推進者講習修了者		26	
	消防設備士（乙2）		4	自動車整備士（2級）		1	
	消防設備士（乙3）		4	自動車整備士（3級）		3	

消防音楽隊

住民に対し音楽を通じて火災予防の啓発を行うとともに、住民の防災意識の高揚を図ることを目的として活動をしています。

音楽隊配置状況

平成26年4月1日現在(単位:人)

階級 所 属	消 防 正 監	消 防 監	消 防 司 令 長	消 防 司 令	消 防 司 令 補	消 防 士 長	消 防 副 士 長	消 防 士	合 計
消 防 局			1		1		2		4
久喜消防署				1	1	1	3	3	9
加須消防署			1	4	5	4	2	1	17
幸手消防署				1				1	2
白岡消防署								2	2
杉戸消防署						1		1	2
宮代消防署								1	1
合 計	0	0	2	6	7	6	7	9	37

音楽隊出場状況

平成25年度中

No.	月 日	出場場所	内 容
1	5月19日 (日)	加須市民運動公園	加須さわやかグラウンド・ゴルフ大会開会式
2	8月16日 (金)	加須市内	加須地域市民まつり交通安全パレード
3	11月 3日 (日)	幸手市役所	幸手市特別点検
4	11月10日 (日)	杉戸町立高野台小学校	杉戸町消防特別点検
5	11月15日 (金)	三俣保育園	火災予防広報演奏
6	11月15日 (金)	加須市立北川辺幼稚園	火災予防広報演奏
7	11月17日 (日)	加須市民運動公園	加須市消防特別点検
8	1月 5日 (日)	パストラルかぞ	加須市消防出初式
9	2月 3日 (月)	不動ヶ岡不動尊總願寺	不動ヶ岡不動尊總願寺節分会
10	3月 1日 (土)	ピバモール加須	火災予防広報演奏
11	3月16日 (日)	加須市防災センター	加須市防災センター落成式