

総務編



辞令交付式(新採用職員の宣誓)

消防組合の位置及び情勢

埼玉東部消防組合は、加須市、久喜市、幸手市、白岡市、宮代町及び杉戸町の4市2町で構成された一部事務組合であり、関東平野のほぼ中央に当たる埼玉県の北東部に位置し、管内のほぼ中央には東北自動車道が縦貫し、首都圏中央連絡自動車道（圏央道）が久喜白岡ジャンクションを中心に東西に延びて、都心と東北地方及び関東各地を結ぶ交通の要衝となっています。

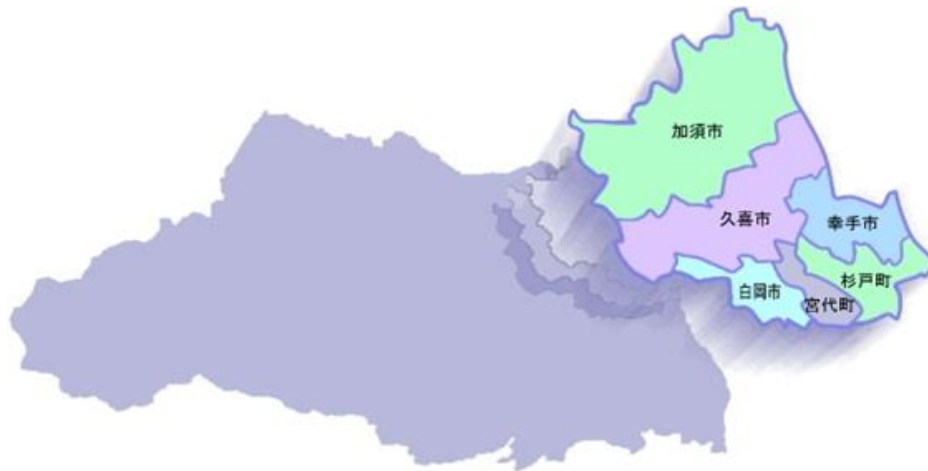
加須市は、こいのぼりの生産量が日本有数とされ特産品となっており、毎年5月3日に行われる市民平和祭に雄々しい姿で泳ぐジャンボこいのぼりは、加須市の名を全国にとどろかせています。

久喜市は、230年以上の伝統を誇る「久喜の提燈祭り天王様」で知られており、毎年7月12日、18日は関東一といわれる提燈山車が賑やかなお囃子とともに曳き廻されます。また、関東最古の大社である鷲宮神社では、アニメの舞台となって以来、初詣客が県内2位になるなど、参拝客が増えています。

幸手市にある権現堂堤（利根川の支流である権現堂川の堤防）は、全国的な桜の名所として春には多くの花見客が訪れ、約1kmに渡って続く桜並木と周囲に広がる菜の花畑が織り成す淡いピンクと黄色のコントラストは、訪れる人の目を楽しませています。

白岡市は、白岡駅、新白岡駅を中心に栄え、都心のベッドタウンとして発達し、全都市住みよさランキング（2014年）埼玉県内第1位となりました。また、特産品の「梨」は、県内有数の主産地であり、4月中旬には梨園が梨の花で白一色となります。

宮代町及び杉戸町は、かつての日光街道の宿場町として栄え、東武鉄道東武スカイツリーラインが通る東武動物公園駅を中心として古き良き町並みが、今もなお軒を連ねています。



面積・人口・世帯数


平成27年4月1日現在

区分 市 町	面積 (km ²)	総 人 口 (人)			世帯数 (世帯)
		男	女	合 計	
加 須 市	133.30	57,346	57,402	114,748	44,471
久 喜 市	82.41	77,168	77,228	154,396	62,806
幸 手 市	33.93	26,607	26,392	52,999	22,146
白 岡 市	24.92	25,799	25,852	51,651	20,070
宮 代 町	15.95	16,823	16,612	33,435	14,062
杉 戸 町	30.03	23,165	23,011	46,176	18,466
合 計	320.54	226,908	226,497	453,405	182,021

消防庁舎

平成27年4月1日現在


埼玉東部消防組合消防局・久喜消防署					
	所在地	敷地面積	建物構造	延面積	建築年月
	久喜市上早見 396番地	13,704.35㎡ うち借地 1,911.00㎡	庁舎 R C造 2階建	2,665.96㎡	平成元年 4月
			訓練塔 (3棟) R C造 3~6階建	468.00㎡	
			備蓄倉庫 他 -	470.61㎡	

久喜消防署東分署					
	所在地	敷地面積	建物構造	延面積	建築年月
	久喜市吉羽 2丁目30番地2	1,000.59㎡	R C造2階建 一部S造	349.10㎡	昭和52年 4月


久喜消防署鷲宮分署					
	所在地	敷地面積	建物構造	延面積	建築年月
	久喜市西大輪 2111番地6	2,525.91㎡ うち借地 225.17㎡	庁舎 R C造2階建 一部S造	896.16㎡	平成13年 3月
			倉庫 S造 平屋建	13.94㎡	


久喜消防署菖蒲分署					
	所在地	敷地面積	建物構造	延面積	建築年月
	久喜市 菖蒲町新堀 964番地1	1,659.99㎡	R C造2階建 一部S造	367.13㎡	昭和55年11月


久喜消防署栗橋分署					
	所在地	敷地面積	建物構造	延面積	建築年月
	久喜市栗橋 324番地2	1,823.78㎡	庁舎 R C造平屋建 一部S造	354.49㎡	昭和56年11月
			倉庫 コンクリート ブロック造	19.45㎡	


加 須 消 防 署					
	所在地	敷地面積	建物構造	延面積	建築年月
	加須市北小浜 780番地1	7,039.00㎡ (10,391.00㎡のうち 消防庁舎に係る部分)	庁舎 R C造2階建 一部S造 第2車庫 R C造 平屋建 訓練塔 (2棟) R C造 2~6階建	3,466.79㎡ 194.01㎡ 555.00㎡	平成26年 3月


加 須 消 防 署 加 須 南 分 署					
	所在地	敷地面積	建物構造	延面積	建築年月
	加須市下高柳 1932番地1	2,616.00㎡	R C造 2階建	765.13㎡	平成12年 3月

加 須 消 防 署 騎 西 分 署					
	所在地	敷地面積	建物構造	延面積	建築年月
	加須市騎西 3番地2	1,236.27㎡	R C造 2階建	482.86㎡	昭和49年 6月

加 須 消 防 署 北 川 辺 分 署					
	所在地	敷地面積	建物構造	延面積	建築年月
	加須市麦倉 1258番地1	1,276.00㎡	庁舎 R C造2階建 一部S造	359.37㎡	昭和49年 6月
			講堂・食堂 S造 平屋建	123.61㎡	平成 7年 3月
			倉庫 S造 平屋建	45.00㎡	-

加 須 消 防 署 大 利 根 分 署					
	所在地	敷地面積	建物構造	延面積	建築年月
	加須市 北下新井 773番地	1,811.00㎡	庁舎 R C造 2階建	431.36㎡	昭和49年 3月
			車庫 R C造 平屋建	31.10㎡	平成 3年 3月
			倉庫 S造 平屋建	19.80㎡	昭和49年 3月

幸 手 消 防 署							
	所 在 地	敷 地 面 積	建 物 構 造		延 面 積	建 築 年 月	
	幸手市東 4丁目5番10号	1,761.74㎡	庁 舎	R C 造	3階建	962.31㎡	昭和49年 4月
			第2車庫	S 造	2階建	208.00㎡	昭和58年 4月

幸 手 消 防 署 西 分 署							
	所 在 地	敷 地 面 積	建 物 構 造		延 面 積	建 築 年 月	
	幸手市下川崎 10番地	2,975.17㎡	庁 舎	R C 造	2階建	968.90㎡	平成 5年 3月
			訓練塔	R C 造	5階建	180.00㎡	平成 6年 2月


白 岡 消 防 署							
	所 在 地	敷 地 面 積	建 物 構 造		延 面 積	建 築 年 月	
	白岡市寺塚 162番地1	2,939.29㎡ うち借地 1,917.99㎡	庁 舎	R C 造	2階建	893.76㎡	昭和51年 4月
			車 庫	S 造	平屋建	40.58㎡	昭和62年 3月

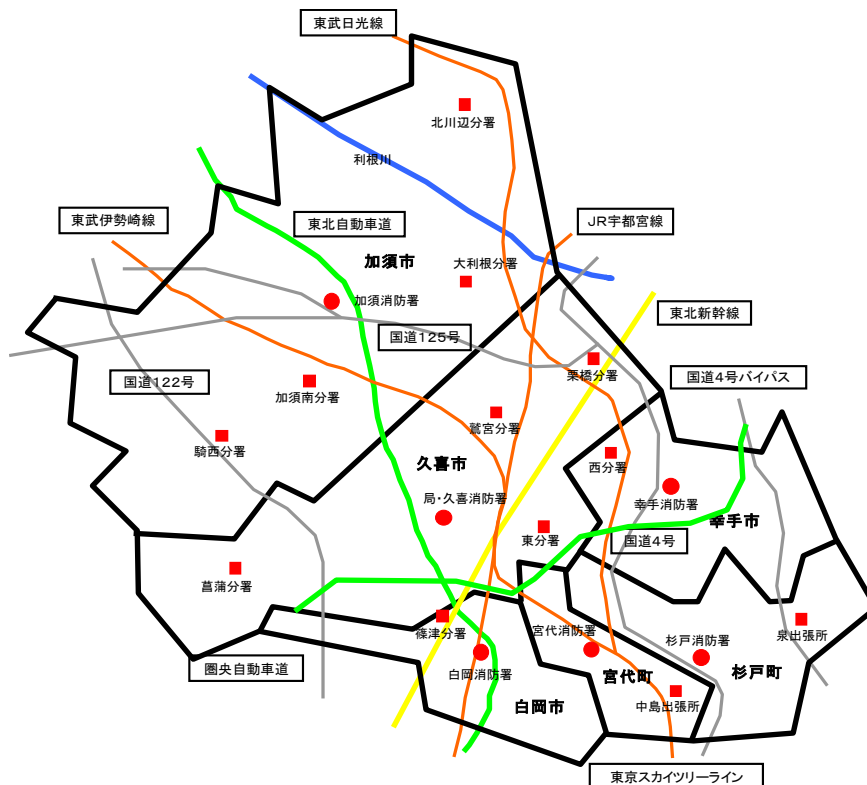
白 岡 消 防 署 篠 津 分 署						
	所 在 地	敷 地 面 積	建 物 構 造		延 面 積	建 築 年 月
	白岡市篠津 502番地3	1,994.74㎡	S 造		2階建	678.44㎡

杉 戸 消 防 署							
	所 在 地	敷 地 面 積	建 物 構 造		延 面 積	建 築 年 月	
	杉戸町 大字堤根 4750番地1	5,727.89㎡ うち借地 1,094.14㎡	庁 舎	R C 造	2階建	1,511.54㎡	昭和57年 1月
			倉 庫	S 造	平屋建	23.28㎡	平成元年 4月
			訓練塔	S 造	3階建	128.50㎡	

杉戸消防署 泉出張所					
	所在地	敷地面積	建物構造	延面積	建築年月
	杉戸町大字樺 628番地2	1,733.05㎡	RC造 平屋建	571.70㎡	昭和63年 3月

宮代消防署						
	所在地	敷地面積	建物構造	延面積	建築年月	
	宮代町 大字須賀 650番地1	3,388.68㎡	庁舎	RC造 2階建	1,617.18㎡	昭和59年 3月
			訓練塔	RC造 5階建	125.00㎡	
			書庫兼車庫	S造 平屋建	127.53㎡	平成 4年 3月

宮代消防署 中島出張所					
	所在地	敷地面積	建物構造	延面積	建築年月
	宮代町字中島 94番地1	889.00㎡ (借地)	S造 平屋建	129.60㎡	平成 8年 2月

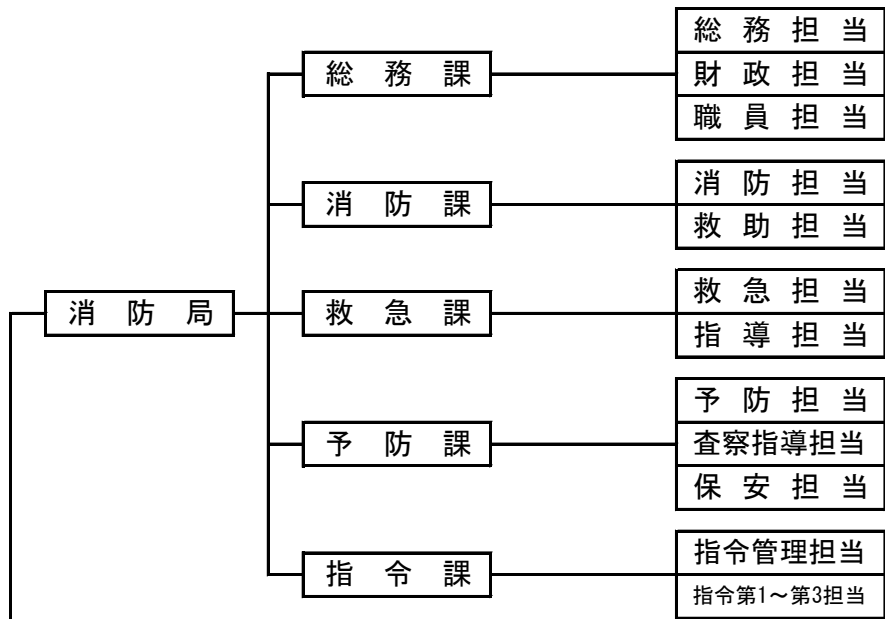
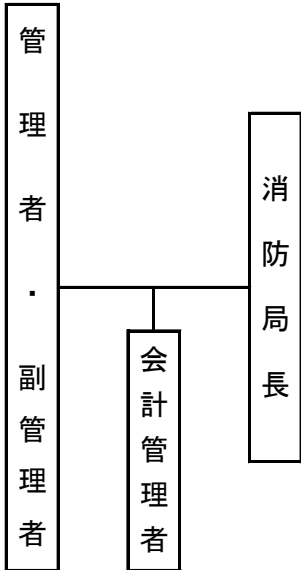


消防組織

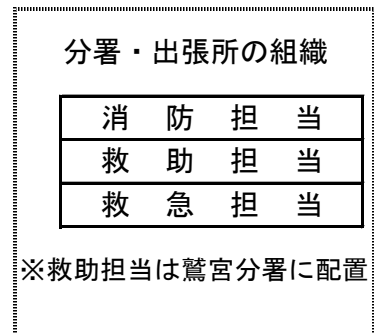
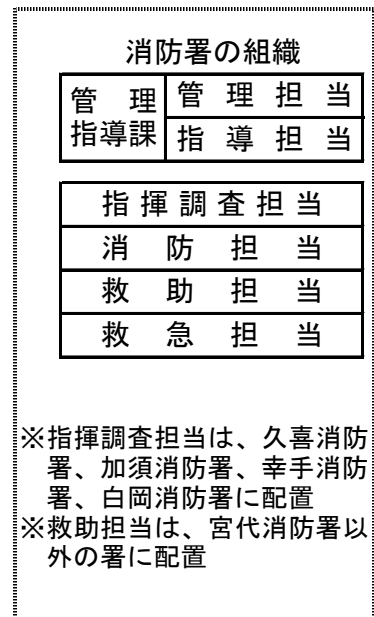
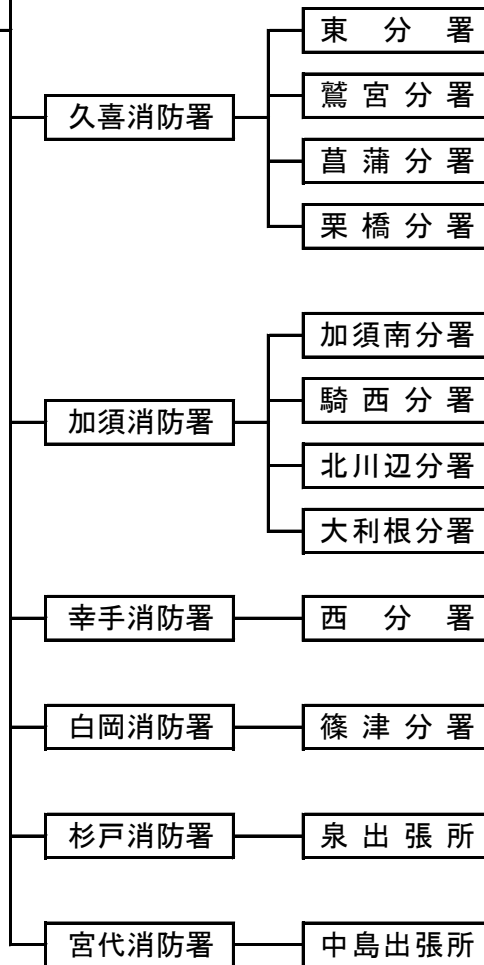
議 会

監 査 委 員

公 平 委 員 会



※消防署は管理指導課を除き3部制。



事務分掌

消 防 局	総 務 課	1 議会に関すること。
		2 監査委員及び公平委員会に関すること。
		3 消防統計及び消防広報に関すること。
		4 情報公開制度及び個人情報保護制度に関すること。
		5 例規等に関すること。
		6 公印の管理に関すること。
		7 財産の取得、管理及び処分に関すること。
		8 予算及び決算に関すること。
		9 会計事務に関すること。
		10 消防施設整備（庁舎関係に限る。）に関すること。
		11 入札参加資格者の審査及び登録に関すること。
		12 その他財務管理に関すること。
	課	13 組織及び人事に関すること。
		14 人事計画の進行管理に関すること。
		15 職員の給料及び諸手当に関すること。
		16 職員の研修に関すること。
		17 福利厚生及び衛生管理に関すること。
		18 被服等の貸与に関すること。
		19 消防音楽隊に関すること。
		20 公務災害に関すること。
		21 表彰等に関すること。
		22 消防職員委員会に関すること。
		23 課の庶務に関すること。
		24 その他他の課に属さないこと。
消 防 課	1 消防計画の運用及び修正に関すること。	
	2 職員の消防業務に係る教育訓練に関すること。	
	3 課に係わる統計及び報告に関すること。	
	4 水利施設等の整備計画並びに設置及び維持管理に関すること。	
	5 緊急車両その他の車両の維持管理及び整備に関すること。	
	6 消防資機材（救急資機材を除く。）の維持管理及び整備に関すること。	
	7 街角消火器に関すること。	
	8 消防相互応援協定に関すること。	
	9 緊急消防援助隊に関すること。	
	10 開発指導に関すること。	
	11 水防に関すること。	
	12 救助業務の調査、研究及び計画の立案に関すること。	
	13 埼玉県特別機動援助隊に関すること。	
	14 その他消防、救助業務全般に関すること。	
	15 課の庶務に関すること。	

消 救 急 課	1	救急業務の調査、研究及び立案に関すること。
	2	課に係わる統計及び報告に関すること。
	3	消防資機材（救急資機材に限る。）の維持管理及び整備に関すること。
	4	応急手当の普及啓発活動の事務に関すること。
	5	医療関係機関との連絡調整に関すること。
	6	メディカルコントロール協議会に関すること。
	7	救急隊の教育訓練及び指導に関すること。
	8	救急の技術指導及び救急知識の普及に関すること。
	9	その他救急業務全般に関すること。
	10	課の庶務に関すること。
防 課	1	火災予防の企画及び広報に関すること。
	2	課に係わる統計及び報告に関すること。
	3	火災予防措置に関すること。
	4	火災の原因及び損害の調査の総括調整に関すること。
	5	防火団体及び防火安全協会等の総括調整に関すること。
	6	防火対象物の査察並びに違反処理及び指導に関すること。
	7	消防用設備等の設置指導及び総括調整に関すること。
	8	建築確認等の同意の指導に関すること。
	9	各種認定の指導に関すること。
	10	防災・防火管理者の育成指導に関すること。
	11	自衛消防組織の育成指導に関すること。
	12	危険物製造所等の許認可事務及び規制の総括調整に関すること。
	13	危険物製造所等の査察並びに違反処理及び指導に関すること。
	14	危険物取扱者の育成指導に関すること。
	15	危険物製造所等の予防措置及び保安に関すること。
	16	危険物に起因する損害調査に関すること。
	17	埼玉東部消防組合規約（平成24年指令地政第201号）第3条第2号に掲げる事務の指導に関すること。
	18	消防署予防事務の総括調整に関すること。
	19	課の庶務に関すること。
局 指 令 課	1	出動指令（消防団を含む。）及び通信管制に関すること。
	2	課に係わる統計及び報告に関すること。
	3	災害情報の収集及び関係機関への連絡に関すること。
	4	消防通信施設の維持管理及び整備に関すること。
	5	消防気象観測業務に関すること。
	6	緊急時通報システムの運用に関すること。
	7	災害等速報に関すること。
	8	無線局の免許等に関すること。
	9	その他通信業務全般に関すること。
	10	課の庶務に関すること。

消 防 署 ・ 分 署 及 び 出 張 所	1	水火災の警戒及び鎮圧に関すること。
	2	救急業務及び救急指導に関すること。
	3	救助業務に関すること。
	4	文書の收受、発送及び保存に関すること。
	5	署員の安全管理及び福利厚生に関すること。
	6	安全運転管理に関すること。
	7	署に係わる統計及び報告に関すること。
	8	施設、備品及び資材の保守管理に関すること。
	9	消防機械器具等の点検整備に関すること。
	10	火災予防査察及び警防調査に関すること。
	11	火災等の調査に関すること。
	12	火災予防等の実施に関すること。
	13	防火対象物の査察及び防火指導に関すること。
	14	埼玉東部消防組合火災予防条例（平成25年条例第39号）（管理指導課所管事務を除く。）に関すること。
	15	水火災の警防計画に関すること。
	16	風水害等の被害調査に関すること。
	17	火災によるり災証明に関すること。
	18	消防水利の点検及び維持管理に関すること。
	19	消防広報等の計画及び実施に関すること。
	20	消防に係る住民指導の実施に関すること。
	21	訓練、演習の計画及び実施に関すること。
	22	消防警戒に関すること。
	23	消防団及び自主防災組織等の訓練指導に関すること。
	24	消防法（昭和23年法律第186号）第9条の3に規定する届出に関すること。
	25	所属の庶務に関すること。
署 管 理 指 導 課	1	消防局と署との連絡調整に関すること。
	2	文書の收受、発送及び保存に関すること。
	3	署員の安全管理及び福利厚生に関すること。
	4	課に係わる統計及び報告に関すること。
	5	消防に係る住民指導に関すること。
	6	消防団の連絡調整に関すること。
	7	防火協力団体及び民間防火組織に関すること。
	8	消防広報等の計画及び実施に関すること。
	9	火災予防等の計画及び実施に関すること。
	10	火災等の調査の支援に関すること。
	11	建築許可等の同意に関すること。
	12	防火対象物及び消防設備等の設置、審査及び検査に関すること。
	13	防火対象物の査察及び防火指導に関すること。
	14	防火管理者の指導に関すること。
	15	消防用設備等の点検結果報告に関すること。
	16	危険物製造所等その他危険物の許可、認可、承認、検査及び査察に関すること。
	17	違反処理に関すること。
	18	埼玉東部消防組合火災予防条例第47条に関すること。
	19	埼玉東部消防組合同約（平成24年指令地政第201号）第3条第2号に掲げる事務に関すること。
	20	各種認定の事務に関すること。
	21	課の庶務に関すること。

消防財政

平成27年度組合市町一般会計当初予算

(単位：千円)

区分 市 町	一 般 会 計	消 防 費		一般会計に占める 消防費の割合 (%)
		常備消防費	非常備消防費・ その他の消防費	
加 須 市	37,166,000	1,347,494	335,297	4.5
久 喜 市	56,594,000	2,088,765	234,148	4.1
幸 手 市	16,200,000	821,776	96,353	5.7
白 岡 市	13,008,000	631,414	36,044	5.1
宮 代 町	8,900,400	453,988	53,332	5.7
杉 戸 町	12,824,000	745,093	31,624	6.1
合 計	144,692,400	6,088,530	786,798	4.8

平成27年度消防組合一般会計当初予算

(単位：千円)

歳 入			歳 出		
款	予 算 額	構成比 (%)	款	予 算 額	構成比 (%)
1 分担金及び負担金	6,187,454	95.0	1 議 会 費	2,543	0.0
2 使用料及び手数料	5,788	0.1	2 総 務 費	1,583	0.0
3 国庫支出金	65,382	1.0	3 消 防 費	6,350,179	97.5
4 財 産 収 入	1,029	0.0	4 公 債 費	147,044	2.3
5 繰 越 金	164,550	2.6	5 予 備 費	10,000	0.2
6 諸 収 入	13,946	0.2			
7 組 合 債	73,200	1.1			
歳 入 合 計	6,511,349	100.0	歳 出 合 計	6,511,349	100.0

所属別配置状況

平成27年4月1日現在（単位：人）

階級		消防正監	消防監	消防司令長	消防司令	消防司令補	消防士長	消防副士長	消防士	合計	
消防局	消防局長	1								1	
	次長		1							1	
	総務課		1	2	4	7 (1)	1 (1)	4	2	21 (2)	
	消防課			2	2	3	1			8	
	救急課		1	1	1	1	2 (1)			6 (1)	
	予防課		1	1	2	1		2		7	
	指令課		1	3	7	13 (2)	2			26 (2)	
小計	1	5	9	16	25 (3)	6 (2)	6	2	70 (5)		
消防署	久喜消防署	管理指導課			1	3	2		1	1 (1)	8 (1)
		久喜署		2	3	12	15	4	4	13 (1)	53 (1)
		東分署			1	3	9	1	3	8	25
		鷺宮分署			1	6	12	1 (1)	5 (2)	6	31 (3)
		菖蒲分署			1	3	11	2	1	7	25
		栗橋分署			1	3	10	2	4	5	25
		小計	0	2	8	30	59	10 (1)	18 (2)	40 (2)	167 (5)
	加須消防署	管理指導課			1	2	3	1	1		8
		加須署		2	3	12	14	6	4	9 (3)	50 (3)
		加須南分署			1	3	8	4	3	3	22
		騎西分署			1	3	9		3	5	21
		北川辺分署			1	3	7	2	4	5	22
		大利根分署			1	3	9	2		6	21
	小計	0	2	8	26	50	15	15	28 (3)	144 (3)	
幸手消防署	管理指導課			1	2	3 (1)		1		7 (1)	
	幸手署			4	9	18	4	6	11	52	
	西分署			1	3	7	1	3	4	19	
	小計	0	0	6	14	28 (1)	5	10	15	78 (1)	
白岡消防署	管理指導課			1	2	2	2 (1)			7 (1)	
	白岡署			4	9	12	5	8	8	46	
	篠津分署			1	3	7	2	1	5	19	
	小計	0	0	6	14	21	9 (1)	9	13	72 (1)	
杉戸消防署	管理指導課			1	2	2			1	6	
	杉戸署			1	6	16	4	6	7	40	
	泉出張所				4	8		3	4	19	
	小計	0	0	2	12	26	4	9	12	65	
宮代消防署	管理指導課			1	2	2 (1)			1	6 (1)	
	宮代署			1	6	9	1	2	6	25	
	中島出張所				3	6	1		2	12	
	小計	0	0	2	11	17 (1)	2	2	9	43 (1)	
合計		1	9	41	123	226 (5)	51 (4)	69 (2)	119 (5)	639 (16)	

※（ ）は女性職員

年齢別状況

平成27年4月1日現在（単位：人）

階級 年齢	消防正監	消防監	消防司令長	消防司令	消防司令補	消防士長	消防副士長	消防士	合計
18歳								8	8
19歳								11	11
20歳								10 (1)	10 (1)
21歳								9	9
22歳								24	24
23歳								13 (2)	13 (2)
24歳								15	15
25歳							8	12 (1)	20 (1)
26歳							8 (1)	9 (1)	17 (2)
27歳							7	5	12
28歳							14	2	16
29歳							13 (1)	1	14 (1)
30歳						2	12		14
31歳						8 (2)	4		12 (2)
32歳						5	1		6
33歳						4	2		6
34歳						6			6
35歳					6	3 (1)			9 (1)
36歳					6 (1)	4			10 (1)
37歳					12	4			16
38歳					10	3 (1)			13 (1)
39歳					23 (1)	1			24 (1)
40歳				1	22	2			25
41歳				1	16 (1)				17 (1)
42歳				3	21 (1)	1			25 (1)
43歳				3	8 (1)				11 (1)
44歳				3	12	1			16
45歳				4	10	2			16
46歳				4	5				9
47歳				1	11	1			13
48歳				9	6				15
49歳				5	4				9
50歳				7	7				14
51歳				6	4	1			11
52歳			1	13	4				18
53歳			3	9	8				20
54歳			6	14	4				24
55歳		1	2	11	7				21
56歳			10	6	5	1			22
57歳		5	9	12	7	1			34
58歳		1	3	4	7	1			16
59歳	1	2	7	7	1				18
平均年齢	59.0	57.3	56.2	52.0	44.5	36.8	28.2	22.5	40.4
合計	1	9	41	123	226 (5)	51 (4)	69 (2)	119 (5)	639 (16)

※（ ）は女性職員

研修修了状況

平成26年度中（単位：人）

実施機関	研修区分	内 容	修了者
消 防 大 学 校	新任消防長科	消防長に必要な総合教育	0
	上級幹部科	上級幹部としての高度教育	0
	幹部科	幹部としての高度教育	2
	救助科	救助実務に関する高度教育	1
	予防科	予防実務に関する高度教育	1
	警防科	警防実務に関する高度教育	1
	危険物科	高度専門教育	2
	救急科	〃	0
	火災調査科	火災調査に関する高度教育	1
	高度救助・特別高度救助コース	高度救助に関する専門的教育	1
	違反是正特別講習	違反是正に関する専門的教育	1
	救 急 救 命 士 養 成 所		救急救命士の養成教育
消 防 学 校	初任教育	新任者に対する基礎教育	22
	火災調査科	予防職員に対する専門教育	0
	予防査察科	〃	8
	警防科	警防隊員に対する専門教育	6
	特殊災害科	〃	6
	救助科	救助隊員に対する専門教育	5
	救急科	救急隊員に対する専門教育	17
	水難救助員教育	救助員養成のための教育	0
	実科指導員教育	ポンプ操法指導員養成教育	0
	警防活動教育	警防隊員に対する専門教育	5
	幹部特別教育	幹部としての専門教育	0
	初・中・上級幹部科	〃	6
合 計			88

特殊技能・資格取得状況

平成27年4月1日現在（単位：人）

種 別			人数	種 別			人数
自動車 運 転 免 許	大型	第二種	29	予 防 通 信 技 術 そ の 他	消防設備士（乙4）	6	
		第一種	424		消防設備士（乙5）	5	
		特 殊	46		消防設備士（乙6）	19	
	中型	11 t	36		消防設備士（乙7）	6	
		限定8 t	119		消防設備点検資格者（1種）	2	
	普通	第二種	13		消防設備点検資格者（2種）	2	
第一種		632	危険物取扱者（甲）		7		
自 二 輪	大型自動二輪	137	危険物取扱者（乙1）		19		
	普通自動二輪	211	危険物取扱者（乙2）		19		
救 急 ・ 救 助	救急救命士		109		危険物取扱者（乙3）	21	
	認定救急救命士（薬剤投与）		101		危険物取扱者（乙4）	149	
	認定救急救命士（気管挿管）		67		危険物取扱者（乙5）	20	
	認定救急救命士（気管挿管・薬剤投与）		67		危険物取扱者（乙6）	24	
	救急科（標準・Ⅱ課程含む）		327		危険物取扱者（丙）	51	
	潜水士		95	毒物・劇物取扱責任者	5		
	小型移動式クレーン運転技能		294	特殊無線技士	401		
	玉掛技能		252	アマチュア無線技士	33		
	足場組立作業主任者		1	小型船舶操縦士（1級）	7		
	酸素欠乏作業主任者		122	小型船舶操縦士（2級）	128		
高所作業所責任者		23	小型船舶（特殊）	2			
予 防	防火査察専門員		39	小規模ボイラー取扱主任者	6		
	消防用設備等専門員		36	ボイラー技師（1級）	1		
	危険物専門員		29	ボイラー技師（2級）	7		
	消防設備士（甲1）		6	アーク溶接技能講習修了者	10		
	消防設備士（甲2）		2	ガス溶接技能講習修了者	137		
	消防設備士（甲3）		2	高圧ガス製造保安責任資格者	9		
	消防設備士（甲4）		7	衛生管理者（1種）	20		
	消防設備士（甲5）		2	衛生管理者（2種）	4		
	消防設備士（乙1）		3	安全衛生推進者講習修了者	25		
	消防設備士（乙2）		1	自動車整備士（2級）	1		
消防設備士（乙3）		1	自動車整備士（3級）	3			

消防音楽隊

住民に対し音楽を通じて火災予防の啓発を行うとともに、住民の防災意識の高揚を図ることを目的として活動をしています。

音楽隊配置状況

平成27年4月1日現在(単位:人)

階級 所属	消防正監	消防監	消防司令長	消防司令	消防司令補	消防士長	消防副士長	消防士	合計
消防局		1	1	1	1		3		7
久喜消防署				2	2		2	2	8
加須消防署			1	1	6	1	3	2	14
幸手消防署									0
白岡消防署				1				2	3
杉戸消防署							1		1
宮代消防署									0
合計	0	1	2	5	9	1	9	6	33

音楽隊出場状況

平成26年度中

No.	月 日	出場場所	内 容
1	5月16日 (金)	埼玉東部消防組合久喜消防署	埼玉県東部地区消防救助技術指導会 開会式
2	5月24日 (土)	埼玉東部消防組合加須消防署	加須消防署開署式
3	10月19日 (日)	加須市内	加須地域市民まつり交通安全パレード
4	11月 2日 (日)	白岡市役所	白岡市消防特別点検
5	11月 9日 (日)	久喜市立栗橋東中学校校庭	久喜市消防特別点検
6	11月11日 (火)	花咲幼稚園	火災予防広報演奏
7	11月16日 (日)	加須市民運動公園	加須市消防特別点検
8	1月 5日 (月)	パストラルかぞ	加須市消防出初式
9	2月 3日 (火)	不動ヶ岡不動尊總願寺	不動ヶ岡不動尊總願寺節分会
10	3月 5日 (木)	加須市立わらべ保育園	火災予防広報演奏