

消防年報



(埼玉東部消防組合徽章)

平成28年度版

埼玉東部消防組合

は　じ　め　に

埼玉東部消防組合は、加須市、久喜市、幸手市、白岡市、宮代町及び杉戸町の4市2町で構成し、消防体制は1消防局（5課）、6消防署（10分署、2出張所）消防職員641人で管内約45万人の住民の安全・安心を担っています。

この消防年報は埼玉東部消防組合の現勢、消防業務に関する諸般の資料を収録し、消防事情を広く紹介するために編集したものです。

なお、各表の統計数値については、一般統計は会計年度で、火災及び救急等に関する統計は暦年により表していますが、年月日を明記したものは、その時点での現況となります。

この年報により当消防組合について、ご理解いただければ幸いです。

平成28年12月

目 次

管理者・副管理者	4
消防組合公職者名簿	5
消防組合管理者・副管理者・消防局長・組合議会議長・副議長歴代名簿	7
消防広域化の沿革	9
埼玉東部消防組合の沿革	10
津波・大規模風水害対策車両の運用を開始	11
高度救助隊を発隊	12
加須消防署北川辺分署の耐震補強・改築工事が完了	13
一目統計	14

総 務 編

消防組合の位置及び情勢	17
面積・人口・世帯数	17
消防庁舎	18
消防組織	22
事務分掌	23
消防財政 平成28年度組合市町一般会計当初予算	26
平成28年度消防組合一般会計当初予算	26
所属別配置状況	27
年齢別状況	28
研修修了状況	29
特殊技能・資格取得状況	30

消防・救助編

車両の配置状況	33
緊急車両の保有状況	34
主要資機材の保有状況	37
消防水利状況	39
街角消火器設置状況	39
消防相互応援協定等	40
平成27年中の救助概要	43
救助事故の種別	43
救助活動状況（事故種別-組合市町、発生場所-事故種別）	44
過去5年間の救助活動状況	45

救 急 編

平成27年中の救急概要	49
救急事故等の種別	49
救急活動状況（事故種別-組合市町）	50
過去5年間の救急活動状況	51
救急活動状況（月別-組合市町）	52
救急活動状況（曜日別、時間別）	53

救急活動状況（年齢区分-組合市町）	54
救急活動状況（程度-組合市町）	55
救急活動状況（年齢区分・程度-事故種別）	56
救命講習実施状況	57
埼玉県防災航空隊・ドクターヘリ飛行場外離着陸場一覧	58
ドクターヘリ活用状況	59

予 防 編

防火対象物数	63
防火管理者を必要とする事業所数	64
消防同意の事務処理状況（組合市町別・用途別）	65
防火対象物点検・防災管理点検の報告状況	66
防火管理者・消防計画の届出状況	66
火災予防条例等に係る届出状況	66
予防技術資格者の状況	66
危険物施設数（施設区分-組合市町、施設区分-指定数量）	67
危険物施設の事務処理状況	68
火薬類の事務処理状況	68
液化石油ガス設備工事の届出状況	68
特定液化石油ガス設備工事の届出状況	68
平成27年中の火災概要	69
火災発生状況（区分-組合市町）	69
過去5年間の火災発生状況	70
火災発生状況（月別-組合市町）	71
火災発生状況（月別-り災概要）	72
火災発生状況（曜日別、時間別）	73
火災発生状況（原因別）	74
建物火災の火元建物用途別状況	74
広報活動状況	75
DVD・ビデオテープ等（上映回数・保有数）	75
防火協力団体	76
民間防火組織 婦人（女性）防火クラブ	76
幼年消防クラブ・少年消防クラブ	77
消防音楽隊 音楽隊配置状況・音楽隊出場状況	78

指 令 編

高機能消防指令センター概要	81
平成27年中の119番受信概要	81
消防救急無線のデジタル化について	81
119番受信状況（事故種別-月別）	82
緊急通報システム受信状況（事故種別-組合市町）	83
通信施設の状況（通信機器-所属）	83
気象状況	84
注意報・警報	84

管 理 者 ・ 副 管 理 者

管理者 田 中 暄 二



久喜市長

副管理者 大 橋 良 一



加須市長

副管理者 渡 辺 邦 夫



幸手市長

副管理者 小 島 卓



白岡市長

副管理者 榎 本 和 男



宮代町長

副管理者 古 谷 松 雄



杉戸町長

消防組合公職者名簿

平成28年12月1日現在

職名	氏名	選出年月日	
議 会	議長	鎌田勝義（加須市）	平成27年5月25日
	副議長	武藤壽男（幸手市）	平成27年5月19日
	議員	福島正夫（加須市）	平成27年5月25日
	議員	吉田健一（加須市）	平成27年5月25日
	議員	岡崎克巳（久喜市）	平成28年6月6日
	議員	井上忠昭（久喜市）	平成28年6月6日
	議員	宮崎利造（久喜市）	平成28年6月6日
	議員	本田謡子（幸手市）	平成27年5月19日
	議員	井上日出巳（白岡市）	平成27年5月11日
	議員	江原浩之（白岡市）	平成27年5月11日
	議員	山下秋夫（宮代町）	平成28年2月29日
	議員	中野松夫（宮代町）	平成28年2月29日
	議員	大橋芳久（杉戸町）	平成27年9月2日
	議員	宮田利雄（杉戸町）	平成27年9月2日
	委監 員查	代表監査委員	鬼久保勝臣（識見者）
監査委員		中野松夫（議員選出）	平成28年3月25日
公 平 委 員 会	委員長	熊倉敏雄	平成27年5月31日
	委員	柏浦松一	平成28年5月31日
	委員	横手昇	平成25年5月31日

	職 名	氏 名	選 出 年 月 日
報情 保報 護公 運開 營・ 審個 議人 会情	会 長	千 葉 達 也	平成27年7月8日
	副会長	荒 井 良 夫	平成27年7月8日
	委 員	佐々木 寿美	平成27年7月8日
	委 員	来 須 芳 秋	平成27年7月8日
	委 員	野 口 恭 子	平成27年7月8日
	委 員	伊 東 堯 司	平成27年7月8日
	委 員	青 鹿 義 和	平成27年7月8日
	委 員	山 口 健 一	平成27年7月8日
	委 員	岡 野 義 男	平成27年7月8日
	委 員	城 野 正 隆	平成27年7月8日
情情 報報 保公 護開 審・ 査個 会人	委 員	梅 澤 義 行	平成27年7月8日
	委 員	佐 世 芳	平成27年7月8日
	委 員	満 木 祐 子	平成27年7月8日
	委 員	吉 澤 俊 一	平成27年7月8日
	委 員	倉 島 清 隆	平成27年7月8日
	委 員	飯 塚 肇	平成27年7月8日
等公 認務 定災 委害 員補 会償	委 員	野 原 秋 男	平成28年7月8日
	委 員	関 口 浩 和	平成28年7月8日
	委 員	吉 木 正 彦	平成28年7月8日
	委 員	宮 尾 努	平成28年7月8日
	委 員	北 島 隆	平成28年7月8日

消防組合管理者・副管理者・消防局長・組合議会議長・副議長歴代名簿

平成28年12月1日現在

1 管理者

氏名	就任年月日	退任年月日	備考
田中暄二	平成25年4月1日(1期) 平成26年5月9日(2期)	平成26年4月24日	久喜市長

2 副管理者

氏名	就任年月日	退任年月日	備考
大橋良一	平成25年4月1日(1期) 平成26年4月25日(2期)	平成26年4月24日	加須市長
渡辺邦夫	平成25年4月1日(1期) 平成27年11月9日(2期)	平成27年11月8日	幸手市長
小島卓	平成25年4月1日(1期) 平成28年11月26日(2期)	平成28年11月25日	白岡市長
庄司博光	平成25年4月1日	平成25年10月16日	前宮代町長
榎本和男	平成25年10月17日		宮代町長
古谷松雄	平成25年4月1日(1期) 平成25年7月26日(2期)	平成25年7月25日	杉戸町長

3 消防局長

氏名	就任年月日	退任年月日	備考
内田正夫	平成25年4月1日	平成28年3月31日	
森尾博之	平成28年4月1日		

4 議長

氏 名	就 任 年 月 日	退 任 年 月 日	備 考
鎌 田 勝 義	平成25年5月31日(1期) 平成27年6月17日(2期)	平成27年4月30日	加須市議会議員

5 副議長

氏 名	就 任 年 月 日	退 任 年 月 日	備 考
宮 杉 勝 男	平成25年5月31日	平成26年3月19日	幸手市議会議員
藤 井 栄 一 郎	平成26年3月19日	平成27年4月30日	白岡市議会議員
武 藤 壽 男	平成27年6月17日		幸手市議会議員

消防広域化の沿革

○協議会設立

- 平成18年 6月14日 「消防組織法の一部を改正する法律」により消防広域化が法制化される。
- 平成20年 3月 埼玉県が「埼玉県消防広域化推進計画」を定め県内7消防本部体制が策定される。
- 平成21年 5月28日 消防広域化第7ブロック連絡協議会が設立される。(計4回開催)
- 平成22年 1月20日 消防広域化第7ブロック協議会が設立され、事務局を久喜地区消防組合に置く。

○協議会

- 平成22年 1月20日 第1回消防広域化第7ブロック協議会が開催される。(計18回開催)
(構成員：市町長、市町議会議員及び学識経験者)
(事務局：消防本部職員)

○組合市町議会代表者会議

- 平成23年 5月 1日 構成市町議会代表者会議が開催される。(計4回開催)

○首長会議

- 平成23年 5月26日 第1回首長会議会議が開催される。(計13回開催)

○幹事会

- 平成22年 2月16日 第1回消防広域化第7ブロック協議会幹事会が開催される。
(計19回開催)
(構成員：副市長、副町長、県職員及び消防長他)
- 平成24年 4月 5日 消防広域化調印式を挙げる。
- 平成24年 6月 構成市町議会において、埼玉東部消防組合設立に係る議案が可決される。
- 平成24年 8月29日 埼玉県知事から「埼玉東部消防組合設立許可書」が交付される。
- 平成25年 4月 1日 埼玉東部消防組合が発足する。

埼玉東部消防組合の沿革

- 平成25年 4月 1日 埼玉東部消防組合が発足する。
職員数641名
埼玉県危機管理防災部消防防災課に職員1名を派遣する。(H27.3帰任)
埼玉県防災航空隊に職員2名を派遣する。(H26.3及びH27.3帰任)
- 平成25年 5月22日 乗用車（トヨタカローラ）が(株)武蔵野化学から寄贈され、総務課に配備する。
- 平成25年 7月16日 (株)伊藤園と「災害時における救援物資提供に関する協定書」を締結する。
- 平成25年 7月29日 埼玉東部消防組合設立記念式典を久喜総合文化会館で開催する。
- 平成25年 8月31日 九都県市合同防災訓練（埼玉県主会場）を白岡市で実施する。
- 平成25年11月21日 埼玉県レッカー事業協同組合と「災害支援活動に関する協定書」を締結する。
- 平成25年12月 5日 幸手消防署、ラオス治安維持省の訪問を受ける。（消防車両寄贈のお礼）
- 平成26年 4月 1日 加須消防署を加須市北小浜780番地1に新築・移転し、業務を開始する。
職員数640名
- 平成26年 5月16日 第40回埼玉県東部地区消防救助技術指導会を久喜消防署で実施する。
- 平成27年 1月16日 高機能消防指令センターの運用を開始する。
- 平成27年 4月 1日 職員数639名
埼玉県危機管理防災部消防防災課に職員1名を派遣する。
- 平成27年 5月15日 第41回埼玉県東部地区消防救助技術指導会を久喜消防署で実施する。
- 平成27年11月 1日 総務省消防庁から配備された津波・大規模風水害対策車両の運用を開始する。
- 平成28年 4月 1日 職員数641名、再任用3名
総務省消防庁国民保護・防災部防災課に職員1名を派遣する。
埼玉県防災航空隊に職員1名を派遣する。
久喜市財政部財政課に職員1名を派遣する。
高度救助隊の運用を開始する。
- 平成28年 7月28日 加須消防署北川辺分署の耐震補強・改築工事が完了する。

津波・大規模風水害対策車両の運用を開始

総務省消防庁から配置された津波・大規模風水害対策車両が、平成27年11月1日から運用開始となりました。

この車両は、東日本大震災における救助活動の教訓を踏まえ、津波や大規模な風水害による人命救助に対応するため、水陸両用バギーやゴムボート（船外機付）等の救助資機材を積載する特殊消防車両です。

貸与された車両は、加須消防署に配備し、組合管内での災害に出動するほか、緊急消防援助隊として全国各地へ応援出動します。



津波・大規模風水害対策車両及び水陸両用バギー（加須消防署配備）



水陸両用バギーの走行訓練



操舵訓練

高度救助隊を発隊

高度救助隊とは、阪神・淡路大震災や、新潟県中越地震、JR福知山線脱線事故、東日本大震災など、近年、大規模な災害が多発している状況から全国的に救助体制の強化を図るため、平成18年4月1日に「救助隊の編成、装備及び配置の基準を定める省令及び救助活動に関する基準」の一部が改正され、従来の「救助隊」「特別救助隊」に加えて、より高度な知識、技術を有する「高度救助隊」を中核市等に配置することと定められました。

当消防組合では、「救助隊の編成、装備及び配置の基準を定める省令」に基づき、特別救助隊及び救助隊を編成し、火災や交通救助などの通常災害はもとより、地震等の大規模災害に対応した高度救助隊を設置することにより、広域化のスケールメリットを生かして、救助業務の高度化、救助体制の充実強化を図るため、平成28年4月1日に高度救助隊を発隊しました。

なお、発隊にあたっては、久喜消防署特別救助隊を高度救助隊に昇格させて設置するものです。



高度救助資機材を使用した訓練



高度救助隊隊員章

さまざまな困難な災害に対峙しても不屈の気力・体力・精神力で要救助者を救出する「不死鳥」をイメージしました。

高度救助隊発隊に伴い、平成28年4月27日（水）久喜消防署に於いて、発隊式を執り行いました。



加須消防署北川辺分署の耐震補強・改築工事が完了

～北川辺地域を守る消防活動拠点の新たなスタート～

埼玉東部消防組合加須消防署北川辺分署は、昭和49年6月の開設以来、地域の消防活動拠点として重要な役割を担っておりますが、平成28年7月末に耐震補強・改築工事が完了し、新しくなった庁舎での活動をスタートしました。



耐震補強・改築工事完了に伴い、平成28年8月4日（木）北川辺分署に於いて、お披露目式を執り行いました。



一 目 統 計

平成28年4月1日現在

人 口	管内 452,739 (市町別)	世 帯 数	管内 184,517 (市町別)	面 積	管内 320.54 (市町別)	人 口 密 度	1,412.4人/km ²
	加須市 114,082 久喜市 154,224 幸手市 52,659 白岡市 52,136 宮代町 33,574 杉戸町 46,064 (人)		加須市 45,009 久喜市 63,661 幸手市 22,332 白岡市 20,530 宮代町 14,296 杉戸町 18,689 (世帯)		加須市 133.30 久喜市 82.41 幸手市 33.93 白岡市 24.92 宮代町 15.95 杉戸町 30.03 (km ²)		

予 算	当初予算 6,724,793千円 住民1人当たり 約14,854円	署 所 数	消防局 1 消防署 6 分署 10 出張所 2	職 員 数	条例定数 682人 実 員 641人 うち女性 16人 再任用職員 3人	水 利	消火栓 7,092基 防火水槽 3,077基 その他 283基
--------	--	-------------	----------------------------------	-------------	---	--------	---------------------------------------

ポ ン プ 車	タンク車 15台 ポンプ車 18台 (非常用を含む)	特 殊 車 両	化学車 4台 はしご車 3台 救助工作車 6台 指揮・指令車 22台 支援車 1台	救 急 車	高規格救急車 22台 (非常用を含む)	緊 急 消 防 登 録 援 助 車 両 隊	消火部隊 8隊 救助部隊 3隊 救急部隊 5隊 後方支援部隊 1隊
------------------	----------------------------------	------------------	---	-------------	---------------------------	---	--

火 災 件 数	171件 約2.1日に1件の割合で発生	主 な 出 火 原 因	放火 (疑い含む) 26件 火入れ 18件 ライター等 5件 たばこ 10件	火 災 に よ る 死 傷 者	死者 8人 負傷者 23人	救 助 件 数	224件 約1.6日に1件の割合で発生
------------------	------------------------	----------------------------	---	--------------------------------------	------------------	------------------	------------------------

救 急 件 数	19,641件 1日当たり約53.8件の割合で発生	一 一 九 番 受 信 件 数	24,759件 1日当たり約67.8件の割合で受信	防 火 対 象 物 数	防火対象物数 10,356件 防火管理者を必要とする事業所数 2,553件	危 険 物 施 設 数	製造所 66施設 貯蔵所 976施設 取扱所 381施設
------------------	------------------------------	--------------------------------------	------------------------------	----------------------------	--	----------------------------	------------------------------------

※火災・救助・救急・指令統計は暦年とし、それ以外の統計は会計年度でとりまとめました。

総務編



消防局長点検(消防局及び久喜消防署)

消防組合の位置及び情勢

埼玉東部消防組合は、加須市、久喜市、幸手市、白岡市、宮代町及び杉戸町の4市2町で構成された一部事務組合であり、関東平野のほぼ中央に当たる埼玉県の北東部に位置し、管内のほぼ中央には東北自動車道が縦貫し、首都圏中央連絡自動車道（圏央道）が久喜白岡ジャンクションを中心に東西に延びて、都心と東北地方及び関東各地を結ぶ交通の要衝となっています。

加須市は、こいのぼりの生産量が日本有数の特産品となっており、毎年5月3日に行われる市民平和祭に雄々しい姿で泳ぐジャンボこいのぼりは、加須市の名を全国にとどろかせています。

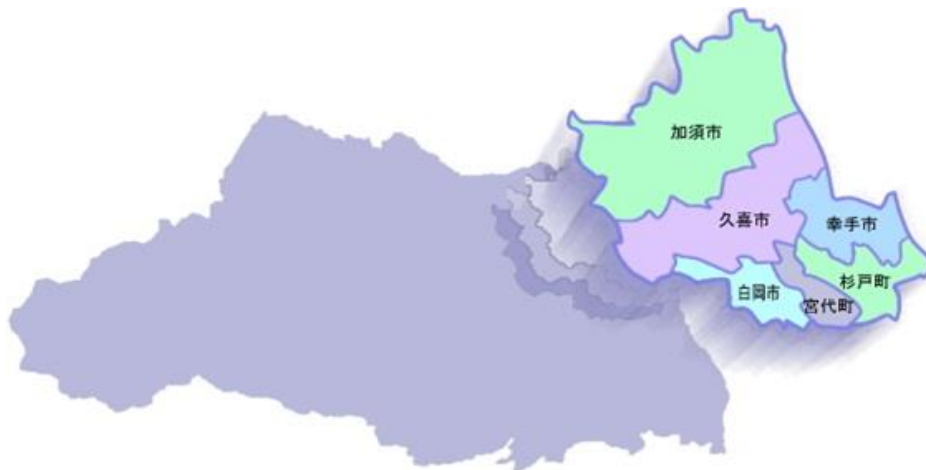
久喜市は、230年以上の伝統を誇る「久喜の提燈祭り天王様」で知られており、毎年7月12日、18日は関東一といわれる提燈山車が賑やかなお囃子とともに曳き廻されます。また、関東最古の大社である鷲宮神社は、アニメの舞台となって以来、初詣客が県内2位になるなど、参拝客が増えています。

幸手市にある権現堂堤（利根川の支流である権現堂川の堤防）は、全国的な桜の名所として春には多くの花見客が訪れ、約1kmに渡って続く桜並木と周囲に広がる菜の花畑が織り成す淡いピンクと黄色のコントラストは、訪れる人の目を楽しませています。

白岡市は、白岡駅、新白岡駅を中心に栄え、都心のベットタウンとして発達し、全都市住みよさランキング（平成26年）埼玉県内第1位となりました。また、特産品の「梨」は、県内有数の主産地であり、4月中旬には梨園が梨の花で白一色となります。

宮代町は、東武スカイツリーラインが通る東武動物公園駅を中心に、県内有数のレジャー施設や豊かな自然があふれています。

杉戸町は、かつての日光街道の宿場町として栄え、平成28年に開宿400年を迎えました。町を見渡すと、古き良き町並みが今もなお軒を連ねています。




面積・人口・世帯数

平成28年4月1日現在

区分 市町	面積 (km ²)	総人口(人)			世帯数 (世帯)
		男	女	合計	
加須市	133.30	57,164	56,918	114,082	45,009
久喜市	82.41	77,057	77,167	154,224	63,661
幸手市	33.93	26,469	26,190	52,659	22,332
白岡市	24.92	25,990	26,146	52,136	20,530
宮代町	15.95	16,892	16,682	33,574	14,296
杉戸町	30.03	23,083	22,981	46,064	18,689
合計	320.54	226,655	226,084	452,739	184,517

消防庁舎


埼玉東部消防組合消防局・久喜消防署					
	所在地	敷地面積	建物構造	延面積	建築年月
	久喜市上早見 396番地	13,704.35㎡ うち借地 1,911.00㎡	庁舎	R C造 2階建	2,665.96㎡
訓練塔 (3棟)			R C造 3~6階建	468.00㎡	
備蓄倉庫 他			-	470.61㎡	

久喜消防署東分署					
	所在地	敷地面積	建物構造	延面積	建築年月
	久喜市吉羽 2丁目30番地2	1,000.59㎡	R C造2階建 一部S造	349.10㎡	昭和52年 4月


久喜消防署鷲宮分署					
	所在地	敷地面積	建物構造	延面積	建築年月
	久喜市西大輪 2111番地6	2,525.91㎡ うち借地 225.17㎡	庁舎	R C造2階建 一部S造	896.16㎡
倉庫			S造 平屋建	13.94㎡	

久喜消防署菖蒲分署					
	所在地	敷地面積	建物構造	延面積	建築年月
	久喜市 菖蒲町新堀 964番地1	1,659.99㎡	R C造2階建 一部S造	367.13㎡	昭和55年11月

久喜消防署栗橋分署					
	所在地	敷地面積	建物構造	延面積	建築年月
	久喜市栗橋 324番地2	1,823.78㎡	庁舎	R C造平屋建 一部S造	354.49㎡
倉庫			コンクリート ブロック造	19.45㎡	

加 須 消 防 署					
	所在地	敷地面積	建物構造	延面積	建築年月
	加須市北小浜 780番地1	7,039.00㎡ <small>(10,391.00㎡のうち 消防庁舎に係る部分)</small>	庁舎 R C造2階建 一部S造	3,466.79㎡	平成26年 3月
第2車庫 R C造 平屋建	194.01㎡				
訓練塔 (2棟) R C造 2~6階建	555.00㎡				


加 須 消 防 署 加 須 南 分 署					
	所在地	敷地面積	建物構造	延面積	建築年月
	加須市下高柳 1932番地1	2,616.00㎡	R C造 2階建	765.13㎡	平成12年 3月

加 須 消 防 署 騎 西 分 署					
	所在地	敷地面積	建物構造	延面積	建築年月
	加須市騎西 3番地2	1,236.27㎡	R C造 2階建 一部S造	482.86㎡	昭和49年 6月

加 須 消 防 署 北 川 辺 分 署					
	所在地	敷地面積	建物構造	延面積	建築年月
	加須市麦倉 1258番地1	1,276.00㎡	庁舎 R C造 2階建	168.10㎡	昭和49年 6月
			庁舎 S造 2階建	247.34㎡	平成28年 7月
			講堂・食堂 S造 平屋建	123.61㎡	平成 7年 3月

加 須 消 防 署 大 利 根 分 署					
	所在地	敷地面積	建物構造	延面積	建築年月
	加須市 北下新井 773番地	1,811.00㎡	庁舎 R C造 2階建	431.36㎡	昭和49年 3月
			車庫 R C造 平屋建	31.10㎡	平成 3年 3月
			倉庫 S造 平屋建	19.80㎡	昭和49年 3月


幸 手 消 防 署							
	所在地	敷地面積	建物構造		延面積	建築年月	
	幸手市東 4丁目5番10号	1,761.74㎡	庁舎	RC造	3階建	962.31㎡	昭和49年 4月
			第2車庫	S造	2階建	208.00㎡	昭和58年 4月

幸 手 消 防 署 西 分 署							
	所在地	敷地面積	建物構造		延面積	建築年月	
	幸手市下川崎 10番地	2,975.17㎡	庁舎	RC造	2階建	968.90㎡	平成 5年 3月
			訓練塔	RC造	5階建	180.00㎡	平成 6年 2月


白 岡 消 防 署							
	所在地	敷地面積	建物構造		延面積	建築年月	
	白岡市寺塚 162番地1	2,939.29㎡ うち借地 1,917.99㎡	庁舎	RC造	2階建	893.76㎡	昭和51年 4月
			車庫	S造	平屋建	40.58㎡	昭和62年 3月

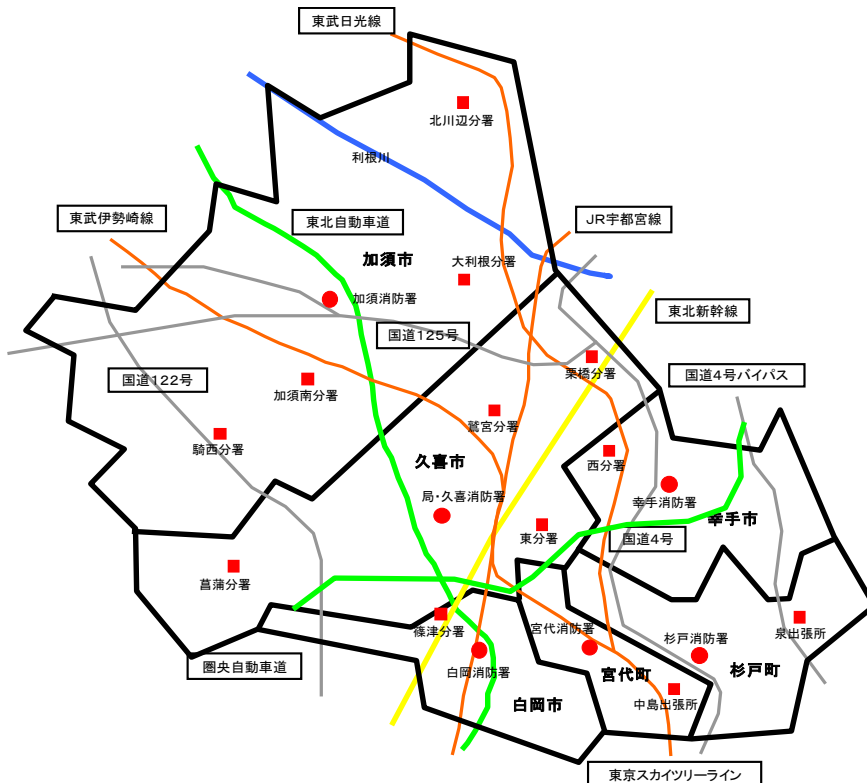
白 岡 消 防 署 篠 津 分 署						
	所在地	敷地面積	建物構造		延面積	建築年月
	白岡市篠津 502番地3	1,994.74㎡	S造	2階建	678.44㎡	平成25年 3月

杉 戸 消 防 署							
	所在地	敷地面積	建物構造		延面積	建築年月	
	杉戸町 大字堤根 4750番地1	5,727.89㎡ うち借地 1,094.14㎡	庁舎	RC造	2階建	1,511.54㎡	昭和57年 1月
			訓練塔	S造	3階建	128.50㎡	
倉庫			S造	平屋建	23.28㎡	平成元年 4月	

杉戸消防署 泉出張所					
所在地	敷地面積	建物構造	延面積	建築年月	
	所在地	敷地面積	建物構造	延面積	建築年月
	杉戸町大字椿 628番地2	1,733.05㎡	RC造 平屋建	571.70㎡	昭和63年 3月

宮代消防署						
所在地	敷地面積	建物構造	延面積	建築年月		
	所在地	敷地面積	建物構造	延面積	建築年月	
	宮代町 大字須賀 650番地1	3,388.68㎡	庁舎	RC造 2階建	1,617.18㎡	昭和59年 3月
			訓練塔	RC造 5階建	125.00㎡	
書庫兼車庫			S造 平屋建	127.53㎡	平成 4年 3月	

宮代消防署 中島出張所					
所在地	敷地面積	建物構造	延面積	建築年月	
	所在地	敷地面積	建物構造	延面積	建築年月
宮代町字中島 94番地1	889.00㎡ (借地)	S造 平屋建	129.60㎡	平成 8年 2月	

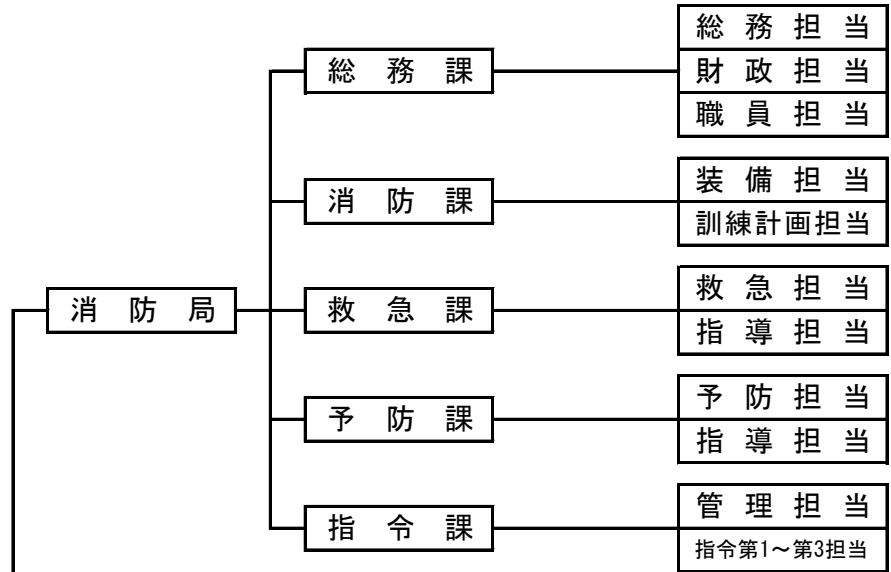
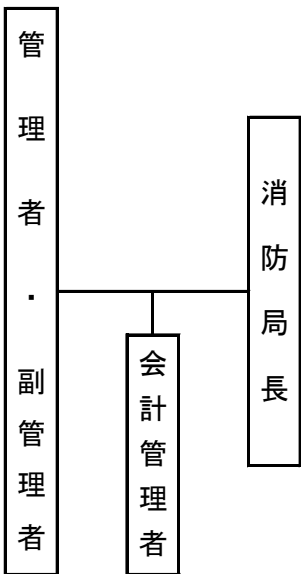


消防組織

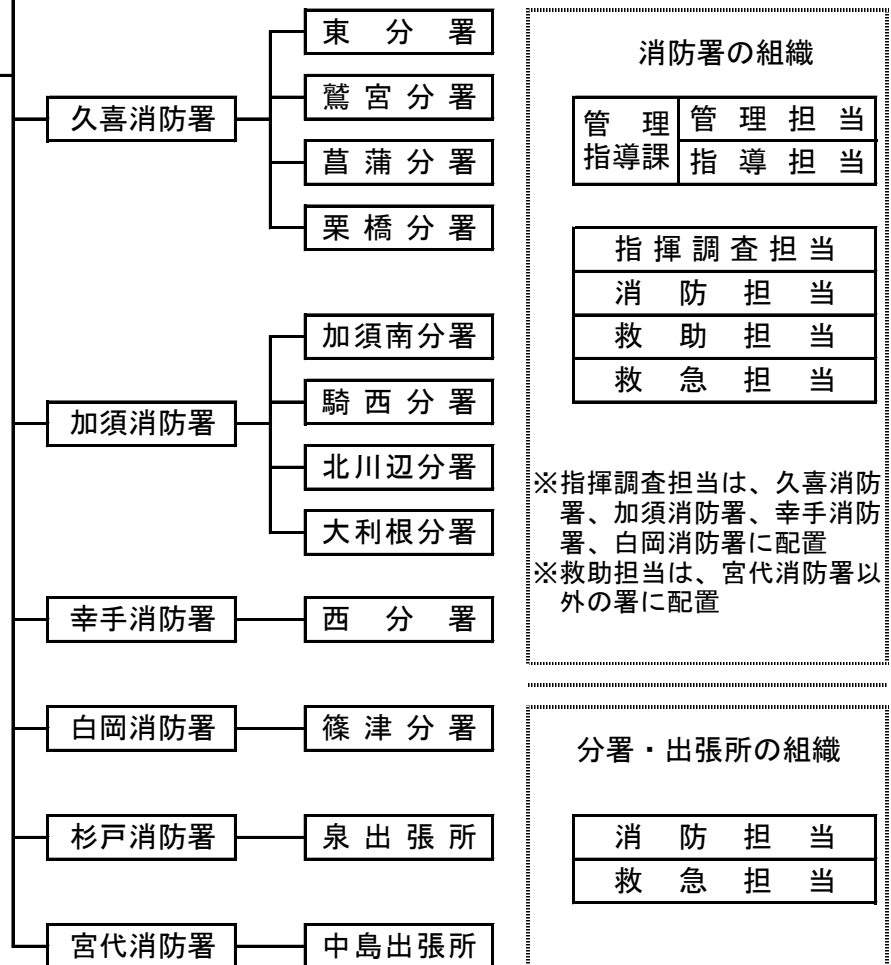
議 会

監 査 委 員

公 平 委 員 会



※消防署は管理指導課を除き3部制。



事務分掌

消 防 局	総 務 課	1 議会に関すること。
		2 監査委員及び公平委員会に関すること。
		3 消防統計及び消防広報に関すること。
		4 情報公開制度及び個人情報保護制度に関すること。
		5 行政不服審査会に関すること。
		6 例規等に関すること。
		7 公印の管理に関すること。
		8 財産の取得、管理及び処分に関すること。
		9 予算及び決算に関すること。
		10 会計事務に関すること。
		11 消防施設整備（庁舎関係に限る。）に関すること。
		12 入札参加資格者の審査及び登録に関すること。
	課	13 その他財務管理に関すること。
		14 組織及び人事に関すること。
		15 人事計画の進行管理に関すること。
		16 職員の給料及び諸手当に関すること。
		17 職員の研修に関すること。
		18 福利厚生及び衛生管理に関すること。
		19 職員の任用に伴う被服等の貸与に関すること。
		20 公務災害に関すること。
		21 表彰等に関すること。
		22 消防職員委員会に関すること。
		23 課の庶務に関すること。
		24 その他他の課に属さないこと。
消 防 局	課	1 消防計画の運用及び修正に関すること。
		2 職員の消防業務に係る教育訓練に関すること。
		3 課に係わる統計及び報告に関すること。
		4 水利施設等の整備計画並びに設置及び維持管理に関すること。
		5 緊急自動車その他の車両の取得及び維持管理に関すること。
		6 消防資機材の取得及び維持管理に関すること。
		7 街角消火器に関すること。
		8 消防相互応援協定に関すること。
		9 緊急消防援助隊に関すること。
		10 開発指導に係る統括調整に関すること。
		11 水防に関すること。
		12 救助業務の調査、研究及び計画の立案に関すること。
		13 埼玉県特別機動援助隊に関すること。
		14 その他消防、救助業務全般に関すること。
		15 課の庶務に関すること。

消 防 局	救 急 課	<ul style="list-style-type: none"> 1 救急業務の調査、研究及び立案に関する事。 2 課に係わる統計及び報告に関する事。 3 救急資機材の取得及び維持管理に関する事。 4 応急手当の普及啓発活動の事務に関する事。 5 医療関係機関との連絡調整に関する事。 6 メディカルコントロール協議会に関する事。 7 救急隊の教育訓練及び指導に関する事。 8 救急の技術指導及び救急知識の普及に関する事。 9 その他救急業務全般に関する事。 10 課の庶務に関する事。
	防 予 課	<ul style="list-style-type: none"> 1 火災予防の企画及び広報に関する事。 2 課に係わる統計及び報告に関する事。 3 火災予防措置に関する事。 4 火災予防広報資機材及び火災原因調査等資機材の取得及び維持管理に関する事。 5 火災の原因及び損害の調査の総括調整に関する事。 6 防火団体及び防火安全協会等の総括調整に関する事。 7 防火対象物の査察並びに違反処理及び指導に関する事。 8 消防用設備等の設置指導及び総括調整に関する事。 9 建築確認等の同意の指導に関する事。 10 各種認定の指導に関する事。 11 防災・防火管理者の育成指導に関する事。 12 自衛消防組織の育成指導に関する事。 13 危険物製造所等の許認可事務及び規制の総括調整に関する事。 14 危険物製造所等の査察並びに違反処理及び指導に関する事。 15 危険物取扱者の育成指導に関する事。 16 危険物製造所等の予防措置及び保安に関する事。 17 危険物に起因する損害調査に関する事。 18 埼玉東部消防組合規約（平成24年指令地政第201号）第3条第2号に掲げる事務の指導に関する事。 19 消防音楽隊に関する事。 20 消防署予防事務の総括調整に関する事。 21 課の庶務に関する事。
	指 令 課	<ul style="list-style-type: none"> 1 出動指令（消防団を含む。）及び通信管制に関する事。 2 課に係わる統計及び報告に関する事。 3 災害情報の収集及び関係機関への連絡に関する事。 4 消防通信施設の取得及び維持管理に関する事。 5 消防気象観測業務に関する事。 6 緊急時通報システムの運用に関する事。 7 災害等速報に関する事。 8 無線局の免許等に関する事。 9 その他通信業務全般に関する事。 10 課の庶務に関する事。

消 防 署 ・ 分 署 及 び 出 張 所	1	水火災の警戒及び鎮圧に関すること。
	2	救急業務及び救急指導に関すること。
	3	救助業務に関すること。
	4	文書の收受、発送及び保存に関すること。
	5	署員の安全管理及び福利厚生に関すること。
	6	安全運転管理に関すること。
	7	署に係わる統計及び報告に関すること。
	8	施設、備品及び資材の保守管理に関すること。
	9	消防機械器具等の点検整備に関すること。
	10	火災予防査察及び警防調査に関すること。
	11	火災等の調査に関すること。
	12	火災予防等の実施に関すること。
	13	防火対象物の査察及び防火指導に関すること。
	14	埼玉東部消防組合火災予防条例（平成25年条例第39号）（管理指導課所管事務を除く。）に関すること。
	15	水火災の警防計画に関すること。
	16	風水害等の被害調査に関すること。
	17	火災によるり災証明に関すること。
	18	消防水利の点検及び維持管理に関すること。
	19	消防広報等の計画及び実施に関すること。
	20	消防に係る住民指導の実施に関すること。
	21	訓練、演習の計画及び実施に関すること。
	22	消防警戒に関すること。
	23	消防団及び自主防災組織等の訓練指導に関すること。
	24	消防法（昭和23年法律第186号）第9条の3に規定する届出に関すること。
	25	所属の庶務に関すること。
管 理 指 導 課	1	消防局と消防署との連絡調整に関すること。
	2	文書の收受、発送及び保存に関すること。
	3	署員の安全管理及び福利厚生に関すること。
	4	課に係わる統計及び報告に関すること。
	5	消防に係る住民指導に関すること。
	6	消防団の連絡調整に関すること。
	7	防火協力団体及び民間防火組織に関すること。
	8	消防広報等の計画及び実施に関すること。
	9	火災予防等の計画及び実施に関すること。
	10	火災等の調査の支援に関すること。
	11	建築許可等の同意に関すること。
	12	防火対象物及び消防用設備等の設置、審査及び検査に関すること。
	13	防火対象物の査察及び防火指導に関すること。
	14	防火管理者の指導に関すること。
	15	消防用設備等の点検結果報告に関すること。
	16	危険物製造所等その他危険物の許可、認可、承認、検査及び査察に関すること。
	17	違反処理に関すること。
	18	埼玉東部消防組合火災予防条例第47条に関すること。
	19	開発指導に関すること
	20	埼玉東部消防組合同規約（平成24年指令地政第201号）第3条第2号に掲げる事務に関すること。
	21	各種認定の事務に関すること。
	22	課の庶務に関すること。

消防財政

平成28年度組合市町一般会計当初予算

(単位：千円)

区 分 市 町	一 般 会 計	消 防 費		一般会計に占める 消防費の割合 (%)
		常備消防費	非常備消防費・ その他の消防費	
加 須 市	38,840,000	1,397,760	284,767	4.3
久 喜 市	46,874,000	2,150,804	295,688	5.2
幸 手 市	16,950,000	858,337	80,144	5.5
白 岡 市	14,506,000	655,141	34,760	4.8
宮 代 町	9,394,078	453,988	66,208	5.5
杉 戸 町	12,538,000	772,883	29,405	6.4
合 計	139,102,078	6,288,913	790,972	5.1

平成28年度消防組合一般会計当初予算

(単位：千円)

歳 入			歳 出		
款	予 算 額	構成比 (%)	款	予 算 額	構成比 (%)
1 分担金及び負担金	6,389,358	95.0	1 議 会 費	2,468	0.0
2 使用料及び手数料	5,893	0.1	2 総 務 費	1,576	0.0
3 国庫支出金	36,932	0.6	3 消 防 費	6,454,672	96.0
4 財 産 収 入	11,207	0.2	4 公 債 費	256,077	3.8
5 繰 越 金	208,867	3.1	5 予 備 費	10,000	0.2
6 諸 収 入	15,636	0.2			
7 組 合 債	56,900	0.8			
歳 入 合 計	6,724,793	100.0	歳 出 合 計	6,724,793	100.0

所属別配置状況

平成28年4月1日現在（単位：人）

所 属		階 級		消 防 司 令 長	消 防 司 令	消 防 司 令 補	消 防 士 長	再 任 用	消 防 副 士 長	消 防 士	合		
		消 防 正 監	消 防 監								計	再 任 用	
消 防 局	消 防 局 長	1									1		
	次 長		2								2		
	総 務 課		1	2	3	9 (1)	2	3	4		21 (1)	3	
	消 防 課		1	1	2	3	2				9		
	救 急 課		1	1	1	2	1 (1)				6 (1)		
	予 防 課		1	1	1	1			2		6		
	指 令 課		1	3	4	12 (2)	3 (1)				23 (3)		
小 計	1	7	8	11	27 (3)	8 (2)	3	6	0	68 (5)	3		
消 防 署	久 喜 消 防 署	管 理 指 導 課			2	3 (1)			2		7 (1)		
		久 喜 署		1	4	12	18 (1)	3		11	7 (2)	56 (3)	
		東 分 署			1	3	8	1		4	7	24	
		鷲 宮 分 署			1	3	10	2		3	6	25	
		菖 蒲 分 署			1	3	10	2		2	7	25	
		栗 橋 分 署			1	3	9	2		4	6	25	
		小 計	0	1	8	26	58 (2)	10		26	33 (2)	162 (4)	
	加 須 消 防 署	管 理 指 導 課				2	3 (1)	1				6 (1)	
		加 須 署		1	4	12	18	4		4	10 (3)	53 (3)	
		加 須 南 分 署			1	3	8	4		1	4	21	
		騎 西 分 署			1	3	10	1		2	5	22	
		北 川 辺 分 署			1	3	8	3		1	6	22	
		大 利 根 分 署			1	3	11	2			5	22	
	小 計	0	1	8	26	58 (1)	15		8	30 (3)	146 (4)		
	幸 手 消 防 署	管 理 指 導 課				2	1			1	1 (1)	5 (1)	
		幸 手 署			5	12	16	3		6	11	53	
		西 分 署			1	3	6			3	5	18	
		小 計	0	0	6	17	23	3		10	17 (1)	76 (1)	
	白 岡 消 防 署	管 理 指 導 課				2	2	1 (1)				5 (1)	
白 岡 署				5	12	16	3		5	12	53		
篠 津 分 署				1	3	7	1			6	18		
小 計		0	0	6	17	25	5 (1)		5	18	76 (1)		
杉 戸 消 防 署	管 理 指 導 課				2	2				1	5		
	杉 戸 署			2	6	17	1		6	12	44		
	泉 出 張 所			1	3	5	1		3	5	18		
	小 計	0	0	3	11	24	2		9	18	67		
宮 代 消 防 署	管 理 指 導 課				2		2 (1)		1		5 (1)		
	宮 代 署			2	6	8	1		3	12	32		
	中 島 出 張 所				3	1	2		1	2	9		
	小 計	0	0	2	11	9	5 (1)		5	14	46 (1)		
合 計		1	9	41	119	224 (6)	48 (4)	3	69	130 (6)	641 (16)	3	

※ () は女性職員 再任用は小計・合計に含めず

年齢別状況

平成28年4月1日現在（単位：人）

階級 年齢	消防正監	消防監	消防司令長	消防司令	消防司令補	消防士長	消防副士長	消防士	合計
18歳								6	6
19歳								14	14
20歳								16	16
21歳								13 (1)	13 (1)
22歳								12 (1)	12 (1)
23歳								28	28
24歳								14 (2)	14 (2)
25歳							4	12	16
26歳							12	7 (1)	19 (1)
27歳							10	6 (1)	16 (1)
28歳							12		12
29歳							14	2	16
30歳						7 (1)	7		14 (1)
31歳						9	5		14
32歳						10 (2)	2		12 (2)
33歳						5	1		6
34歳						4	2		6
35歳					4	2			6
36歳					8 (1)	1			9 (1)
37歳					9 (1)	1			10 (1)
38歳					16				16
39歳					11	2 (1)			13 (1)
40歳					24 (1)				24 (1)
41歳				2	22	1			25
42歳				3	14 (1)				17 (1)
43歳				6	17 (1)	1			24 (1)
44歳				3	8 (1)				11 (1)
45歳				4	12				16
46歳				8	7	1			16
47歳				4	5				9
48歳				4	8	1			13
49歳				10	5				15
50歳				6	3				9
51歳				7	7				14
52歳			1	5	4	1			11
53歳			1	13	4				18
54歳			5	7	8				20
55歳	1		8	12	3				24
56歳		1	4	8	7				20
57歳		1	9	5	5	1			21
58歳		6	10	10	7				33
59歳		1	3	2	6	1			13
60歳（再任用）						3			3
平均年齢	55.0	57.8	56.3	51.2	44.7	34.9	28.3	22.4	39.8
合計	1	9	41	119	224 (6)	48 (4)	69	130 (6)	641 (16)

※（ ）は女性職員

再任用は合計・平均年齢に含めず

研修修了状況

平成27年度中（単位：人）

実施機関	研修区分	内 容	修了者
消 防 大 学 校	新任消防長科	消防長に必要な総合教育	0
	上級幹部科	上級幹部としての高度教育	0
	幹部科	幹部としての高度教育	3
	救助科	救助実務に関する高度教育	1
	予防科	予防実務に関する高度教育	3
	警防科	警防実務に関する高度教育	0
	危険物科	高度専門教育	1
	救急科	〃	0
	火災調査科	火災調査に関する高度教育	0
	高度救助・特別高度救助コース	高度救助に関する専門的教育	1
救急救命士養成所		救急救命士の養成教育	3
消 防 学 校	初任教育	新任者に対する基礎教育	27
	火災調査科	予防職員に対する専門教育	6
	予防査察科	〃	0
	警防科	警防隊員に対する専門教育	6
	特殊災害科	〃	0
	救助科	救助隊員に対する専門教育	5
	救急科	救急隊員に対する専門教育	18
	水難救助員教育	救助員養成のための教育	0
	実科指導員教育	ポンプ操法指導員養成教育	2
	警防活動教育	警防隊員に対する専門教育	5
	幹部特別教育	幹部としての専門教育	0
初・中・上級幹部科	〃	6	
合 計			87

特殊技能・資格取得状況

平成28年4月1日現在（単位：人）

種 別			人数	種 別			人数
自動車 運 転 免 許	大型	第二種	29	予 防 通 信 技 術 そ の 他	消防設備士（乙4）	5	
		第一種	413		消防設備士（乙5）	5	
		特 殊	40		消防設備士（乙6）	17	
	中型	11 t	40		消防設備士（乙7）	6	
		限定8 t	308		消防設備点検資格者（1種）	2	
	普通	第二種	10		消防設備点検資格者（2種）	2	
		第一種	639		危険物取扱者（甲）	6	
	自 一	大型自動二輪	129		危険物取扱者（乙1）	19	
普通自動二輪		212	危険物取扱者（乙2）		18		
救 急 ・ 救 助	救急救命士		121		危険物取扱者（乙3）	21	
	認定救急救命士（薬剤投与）		103		危険物取扱者（乙4）	144	
	認定救急救命士（気管挿管）		72		危険物取扱者（乙5）	20	
	認定救急救命士（気管挿管・薬剤投与）		72		危険物取扱者（乙6）	23	
	救急科（標準・Ⅱ課程含む）		332		危険物取扱者（丙）	51	
	潜水士		94		毒物・劇物取扱責任者	5	
	小型移動式クレーン運転技能		284	特殊無線技士	411		
	玉掛技能		247	アマチュア無線技士	27		
	足場組立作業主任者		1	小型船舶操縦士（1級）	8		
	酸素欠乏作業主任者		118	小型船舶操縦士（2級）	82		
高所作業所責任者		23	小型船舶（特殊）	8			
予 防	防火査察専門員		36	小規模ボイラー取扱主任者	1		
	消防用設備等専門員		33	ボイラー技士（1級）	1		
	危険物専門員		28	ボイラー技士（2級）	9		
	消防設備士（甲1）		7	アーク溶接技能講習修了者	12		
	消防設備士（甲2）		2	ガス溶接技能講習修了者	131		
	消防設備士（甲3）		2	高圧ガス製造保安責任資格者	6		
	消防設備士（甲4）		6	衛生管理者（1種）	16		
	消防設備士（甲5）		3	衛生管理者（2種）	3		
	消防設備士（乙1）		3	安全衛生推進者講習修了者	26		
	消防設備士（乙2）		1	自動車整備士（2級）	3		
	消防設備士（乙3）		1	自動車整備士（3級）	3		

消防・救助編



(平成27年度埼玉県特別機動援助隊合同訓練)



(特殊災害対応合同訓練)



(平成27年度消防組合内消防訓練)

車両の配置状況

平成28年4月1日現在(単位:台)

所属	緊急車													緊急車以外	合計		
	水ポンプ付消防車	消防ポンプ自動車	化学ポンプ自動車	はしご自動車	消防自動車	救助工作車	高規格自動車	指揮車	指令車	支援車	津波・大規模風水害対策車	資機材搬送車	非常用				
													消防ポンプ車			高規格自動車	
消防局								1								7	8
久喜消防署	1	1	1	1	1	1	2	1	1					1		3	14
東分署	1	1					1	1									4
鷺宮分署	1	1				1	1	1									5
菖蒲分署	1	1					1	1									4
栗橋分署	1	1					1	1									4
加須消防署	1	1	1	1	1	1	1				1			1		6	15
加須南分署	1	1					1	1								1	5
騎西分署	1	1					1	1								1	5
北川辺分署	1	1					1	1								1	5
大利根分署	1	1					1	1								1	5
幸手消防署	1	1				1	1	1	1			1				1	8
西分署		1					1	1									3
白岡消防署	1	1		1	1	1	1	1						1		2	10
篠津分署			1				1	1					1				4
杉戸消防署	1		1		1	1		1				1		1		2	9
泉出張所	1	1					1	1									4
宮代消防署	1	1					1	1				1	1			1	7
中島出張所		1					1										2
合計 (緊急車)	15	16	4	3	6	18	5	17	1	1	3	2	4			26	121
(95)																	

緊急車両の保有状況

平成28年4月1日現在

所属	車両名	車種	型式		車名	登録年月	使用年月	緊 援 隊 登録車両
消防局	日産キャラバン消防局8	指令車	1BOX	GE-CQGE25	日産	H14. 3. 15	14年0ヵ月	
久喜署	久喜1	水槽付ポンプ車	I-A	BDG-GD7JGWA改	日野	H21. 1. 28	7年2ヵ月	
	久喜2	普通ポンプ車	CD-I	PD-XZU378M	日野	H18. 1. 24	10年2ヵ月	
	久喜化学1	化学車	II型	KK-GD1JGDA改	日野	H13. 8. 24	14年7ヵ月	
	久喜梯子1	はしご車	40m級	KC-PR4FPDF	日野	H11. 2. 18	17年1ヵ月	
	久喜救助1	救助工作車	III型	SDG-GX7JGAA改	日野	H24. 3. 4	4年0ヵ月	○
	救急久喜1	救急車	高規格	CBF-TRH226S	トヨタ	H24. 11. 14	3年4ヵ月	○
	救急久喜2	救急車（非常用）	高規格	CBF-TRH226S	トヨタ	H21. 11. 5	6年4ヵ月	
	久喜指揮1	指揮車	1BOX	CBF-TRH226K	トヨタ	H23. 1. 17	5年2ヵ月	
	久喜指揮2	指揮車	SUV	DBA-NT31	日産	H24. 10. 31	3年5ヵ月	
	指令久喜1	指令車	セダン	E-HC35	日産	H11. 8. 20	16年7ヵ月	
久喜支援1	支援車	II型	BDG-GX7JGWA	日野	H20. 12. 5	7年3ヵ月	○	
東分署	久喜東1	水槽付ポンプ車	I-A	KK-FRR33D4V	いすゞ	H12. 8. 21	15年7ヵ月	
	久喜東2	普通ポンプ車	CD-I	TKG-XZU640M	日野	H24. 12. 5	3年3ヵ月	
	救急久喜東1	救急車	高規格	CBF-TRH226S	トヨタ	H24. 9. 26	3年6ヵ月	
	指令久喜東1	指令車	1BOX	DBF-VM20	日産	H24. 10. 31	3年5ヵ月	
鷺宮分署	鷺宮1	水槽付ポンプ車	I-A	KK-GD1JGDA改	日野	H15. 2. 14	13年1ヵ月	
	鷺宮2	普通ポンプ車	CD-I	PD-XZU334M	日野	H18. 12. 18	9年3ヵ月	
	鷺宮救助1	救助工作車	II型	KK-GD1JGDA改	日野	H12. 8. 30	15年7ヵ月	
	救急鷺宮1	救急車	高規格	CBF-TRH226S	トヨタ	H27. 11. 25	4ヵ月	○
	指令鷺宮1	指令車	1BOX	TC-SK82VN	日産	H15. 7. 31	12年8ヵ月	
菖蒲分署	菖蒲1	水槽付ポンプ車	I-B	BDG-GX7JGWA改	日野	H22. 12. 15	5年3ヵ月	○
	菖蒲2	普通ポンプ車	CD-I	BDG-XZU334M	日野	H21. 11. 27	6年4ヵ月	
	救急菖蒲1	救急車	高規格	CBF-TRH221S	トヨタ	H21. 11. 13	6年4ヵ月	
	指令菖蒲1	指令車	1BOX	DBF-VM20	日産	H25. 11. 20	2年4ヵ月	
栗橋分署	栗橋1	水槽付ポンプ車	I-A	SDG-GX7JGAA改	日野	H24. 3. 12	4年0ヵ月	
	栗橋2	普通ポンプ車	CD-I CAFS	TKG-XZU640M	日野	H26. 1. 27	2年2ヵ月	
	救急栗橋1	救急車	高規格	CBF-TRH221S	トヨタ	H21. 11. 20	6年4ヵ月	
	指令栗橋1	指令車	1BOX	DBF-VM20	日産	H25. 11. 20	2年4ヵ月	

所属	車両名	車種	型式		車名	登録年月	使用年月	緊援隊 登録車両	
加須 消防 署	加須1	水槽付ポンプ車	I-B	SDG-GD7JGAA改	日野	H24. 1. 30	4年2ヵ月		
	加須2	普通ポンプ車	CD-I	PD-XZU334M	日野	H18. 3. 1	10年1ヵ月		
	加須化学1	化学車	II型	ADG-GD7JGWA改	日野	H18. 3. 17	10年0ヵ月		
	加須梯子1	はしご車	40m級	LDG-PR1APBF	日野	H24. 11. 5	3年4ヵ月		
	加須救助1	救助工作車	II型	KK-GD1JGDA改	日野	H15. 1. 31	13年2ヵ月		
	加須水難救助1	<small>津波・大規模風水害対策車</small>	<small>津波・大規模風水害対策車両</small>		QPG-FTS34S2改	いすゞ	H27. 9. 28	6ヵ月	○
	救急加須1	救急車	高規格	CBF-TRH226S	トヨタ	H27. 11. 25	4ヵ月	○	
	救急加須2	救急車（非常用）	高規格	CBF-TRH221S	トヨタ	H19. 11. 22	8年4ヵ月		
	加須指揮1	指揮車	1BOX	CBF-TRH221K	トヨタ	H18. 2. 28	10年1ヵ月		
加須南分署	加須南1	水槽付ポンプ車	I-B	KK-FD1JGDA改	日野	H12. 3. 14	16年0ヵ月		
	加須南2	普通ポンプ車	CD-I CAFS	TKG-XZU640M	日野	H26. 1. 27	2年2ヵ月		
	救急加須南1	救急車	高規格	CBF-TRH221S	トヨタ	H24. 2. 15	4年1ヵ月		
	指令加須南1	指令車	セダン	GF-AT210	トヨタ	H12. 3. 23	16年0ヵ月		
騎西分署	騎西1	水槽付ポンプ車	I-B	BDG-GX7JGWA改	日野	H20. 3. 13	8年0ヵ月	○	
	騎西2	普通ポンプ車	CD-I CAFS	TKG-XZU685M	日野	H27. 9. 28	6ヵ月	○	
	救急騎西1	救急車	高規格	CBF-TRH226S	トヨタ	H19. 2. 23	9年1ヵ月		
	指令騎西1	指令車	セダン	E-ST190改	トヨタ	H 6. 4. 28	21年11ヵ月		
北川辺分署	北川辺1	水槽付ポンプ車	I-B	SDG-GX7JGAA改	日野	H25. 3. 8	3年0ヵ月		
	北川辺2	普通ポンプ車	CD-I	BDG-XZU378M	日野	H19. 3. 5	9年0ヵ月		
	救急北川辺1	救急車	高規格	CBF-TRH226S	トヨタ	H22. 12. 7	5年3ヵ月	○	
	指令北川辺1	指令車	軽乗用	HBD-DR17V	日産	H27. 11. 18	4ヵ月		
大利根分署	大利根1	水槽付ポンプ車	I-B	BDG-GD7JGWA改	日野	H21. 2. 12	7年1ヵ月		
	大利根2	普通ポンプ車	CD-I	BDG-XZU334M	日野	H21. 10. 19	6年5ヵ月		
	救急大利根1	救急車	高規格	CBF-TRH226S	トヨタ	H22. 2. 9	6年1ヵ月		
	指令大利根1	指令車	軽乗用	HBD-DR17V	日産	H27. 11. 18	4ヵ月		
幸手 消防 署	幸手1	水槽付ポンプ車	I-A	PB-FSS35D3J	いすゞ	H18. 1. 7	10年2ヵ月	○	
	幸手化学1	普通ポンプ車	規格外	PDG-FE73DY	三菱	H21. 3. 19	7年0ヵ月		
	幸手救助1	救助工作車	II型	KK-GD1JGEA改	日野	H15. 11. 17	12年4ヵ月		
	救急幸手2	救急車	高規格	CBF-TRH226S	トヨタ	H21. 2. 12	7年1ヵ月		
	指令幸手1	指令車	SUV	DBA-NT31	日産	H20. 12. 12	7年3ヵ月		
	幸手指揮1	指揮車	1BOX	CBF-TRH200V	トヨタ	H18. 11. 10	9年4ヵ月		
	幸手資機材1	資材搬送車	1.5t	TC-TRY230	トヨタ	H15. 10. 31	12年5ヵ月		

所属	車両名	車種	型式		車名	登録年月	使用年月	緊 援 隊 登 録 車 両
西 分 署	幸手西 1	普通ポンプ車	C D - I	BDG-XZU334M	日野	H21. 10. 15	6年5ヵ月	
	救急幸手西 1	救急車	高規格	TC-VCH32S	トヨタ	H17. 2. 2	11年1ヵ月	
	指令幸手西 1	指令車	1 B O X	DBF-VM20	日産	H26. 10. 29	1年5ヵ月	
白 岡 消 防 署	白岡 1	水槽付ポンプ車	I - B	BDG-GX7JGWA改	日野	H23. 1. 12	5年2ヵ月	○
	白岡 2	普通ポンプ車	C D - I	PB-NKR81N	いすゞ	H18. 10. 6	9年5ヵ月	
	白岡梯子 1	はしご車	40m級	KL-PR4FPHF	日野	H15. 11. 19	12年4ヵ月	
	白岡救助 1	救助工作車	II 型	KK-FSR33G4V	いすゞ	H12. 8. 2	15年7ヵ月	
	救急白岡 1	救急車 (非常用)	高規格	GE-FLGE50	日産	H13. 7. 23	14年8ヵ月	
	救急白岡 2	救急車	高規格	CBF-TRH226S	トヨタ	H19. 9. 9	8年6ヵ月	
	白岡指揮 1	指揮車	1 B O X	LDF-CW8E26	日産	H26. 11. 27	1年4ヵ月	
	指令白岡 1	指令車	1 B O X	DBF-VM20	日産	H27. 11. 18	4ヵ月	
篠 津 分 署	篠津化学 1	化学車	II 型	KC-FSR33G4V	いすゞ	H10. 2. 13	18年1ヵ月	
	救急篠津 1	救急車	高規格	CBF-TRH226S	トヨタ	H27. 11. 25	4ヵ月	○
	指令篠津 1	指令車	1 B O X	DBF-VM20	日産	H26. 10. 29	1年5ヵ月	
	白岡 3	普通ポンプ車 (非常用)	C D - I	KK-XZU331M	日野	H13. 3. 13	15年0ヵ月	
杉 戸 消 防 署	杉戸 1	水槽付ポンプ車	I - A	PB-GD7JGFA改	日野	H16. 11. 5	11年4ヵ月	○
	杉戸化学 1	化学車	I 型	BDG-GD7JGWA改	日野	H23. 2. 25	5年1ヵ月	
	杉戸救助 1	救助工作車	II 型	SDG-GX7JGAA改	日野	H27. 12. 16	3ヵ月	○
	救急杉戸 1	救急車	高規格	CBF-TRH221S	トヨタ	H19. 2. 22	9年1ヵ月	
	救急杉戸 2	救急車 (非常用)	高規格	TC-VCH32S	トヨタ	H14. 10. 24	13年5ヵ月	
	指令杉戸 1	指令車	1 B O X	DBF-VM20	日産	H26. 10. 29	1年5ヵ月	
	杉戸資機材 1	資材搬送車	1. 25 t	KG-LY162	トヨタ	H11. 11. 10	16年4ヵ月	
泉 出 張 所	泉 1	水槽付ポンプ車	I - B	KK-FD1JEDA改	日野	H14. 3. 12	14年0ヵ月	
	泉 2	普通ポンプ車	C D - I	KR-NKS81GR改	いすゞ	H15. 12. 18	12年3ヵ月	
	救急泉 1	救急車	高規格	CBF-TRH221S	トヨタ	H20. 11. 13	7年4ヵ月	
	指令泉 1	指令車	1 B O X	DBF-VM20	日産	H26. 10. 29	1年5ヵ月	
宮 代 消 防 署	宮代 1	水槽付ポンプ車	I - B	SDG-GX7JGAA改	日野	H26. 1. 9	2年2ヵ月	
	宮代 2	普通ポンプ車	C D - I C A F S	TKG-XZU685M	日野	H26. 10. 10	1年5ヵ月	○
	救急宮代 1	救急車	高規格	CBF-TRH221S	トヨタ	H18. 12. 20	9年3ヵ月	
	指令宮代 1	指令車	1 B O X	DBF-VM20	日産	H22. 8. 6	5年7ヵ月	
	宮代資機材 1	資材搬送車	2. 0 t	LD-RZU300M	日野	H15. 8. 8	12年7ヵ月	
	宮代 3	普通ポンプ車 (非常用)	C D - I	KK-FE53EB改	三菱	H12. 3. 12	16年0ヵ月	
中 出 張 島 所	中島 1	普通ポンプ車	C D - I C A F S	TKG-XZU685M	日野	H26. 10. 10	1年5ヵ月	○
	救急中島 1	救急車	高規格	CBF-FPGE50改	日産	H20. 12. 15	7年3ヵ月	

主要資機材の保有状況

平成28年4月1日現在

種別	所属 資機材名	久喜消防署	東分署	鷲宮分署	菖蒲分署	栗橋分署	加須消防署	加須南分署	騎西分署	北川辺分署	大利根分署	幸手消防署	西分署	白岡消防署	篠津分署	杉戸消防署	泉出張所	宮代消防署	中島出張所	合計
一般救助用資機材	空気式救助マット	1		1			1					1		1		1				6
	救命索発射銃（火薬式）	2																		2
重量物排除用器具	マット型空気ジャッキ式	4					1					1		2		1				9
	油圧スプレッダー	1			1		1			1		2		1		1				8
	可搬式ウインチ	5		2	1	1	2					4	1	5		1		1		23
	マンホール救助器具	1		2			1					1		1		1				7
	油圧ジャッキ	5	1	1	1		1					2		2		1				14
切断用器具	油圧切断機	1					1		1	1	1	2		1		1				9
	エアソー	1		1			1					1		1		1			1	7
	エンジンカッター	1	1	1	1	1	3	1	1	1	1	1		4	1	4	2	2	1	27
	エアークッター	1		2			1					1		1						6
	チェーンソー	1	1	1	1	1	2	2	2	2	1	2		2		1		2	1	22
	鉄線（筋）カッター	3	1	3	1	1	8	2	4	4	4	3	1	2		4	2	1	1	45
	鉄線鋏	3	2		1	2	7	3	2	2	2			1	1			2		28
	酸素溶断器						1					1								2
	ガス溶断器	2		1			1					1		1		1				7
破壊用器具	万能斧	5	4	5	3	5	3		2	2	1	6	3	5	1	6	3	5		59
	携帯用コンクリート破砕機	1		1	1		1					2	2	1		1		1		11
	削岩機	1		1			1							1		1				5
	ハンマードリル	1					1					1		1		1				5
検知・測定用器具	可燃性ガス検知器	3	1	1	1	1	3	1	1	1	1	4	1	3	1	4	1	1	1	30
	有毒性ガス測定器	2	1		1	1	2	1	1	1	1	4	1	3	1	4	1	1	1	27
	放射線測定器	10					4			2		4		2		3				25
	ポケット型線量計	21		5			16					5		7		7				61
	酸素濃度測定器	3	1	1	1	1	2	1	1	1	1	4	1	3	1	4	1	1	1	29
隊員保護用器具	化学防護服	10					5					4				2				21
	耐熱防護衣服	4			1		4					1			4	4				18
	耐電用防護服	4		4			2		1			2		4		3				20
	耐電用手袋	5		4	2	2	11	4	2	2		4		8	5	4		1		54

種別	資機材名	所 属															合 計			
		久喜消防署	東分署	鷲宮分署	菖蒲分署	栗橋分署	加須消防署	加須南分署	騎西分署	北川辺分署	大利根分署	幸手消防署	西分署	白岡消防署	篠津分署	杉戸消防署		泉出張所	宮代消防署	中島出張所
隊員保護用器具	防毒マスク	8	3	12	3	8	5		2			19		17	5	19	3	11	6	121
	携帯警報器	14	3	5	7	4	15	7	7	7	7	4		16	4	5	3	2		110
	活線警報機	10					1													11
呼吸保護用器具	空気呼吸器	22	8	12	8	8	38	7	7	8	7	18	7	16	4	16	7	8	5	206
	酸素呼吸器	10					5									5				20
	簡易呼吸器	2					2													4
	エアラインマスク	1																		1
	空気充填機	1					1					1		1		1				5
	送排風機	3		1			1					1		1	1	2				10
水難救助用器具	救助艇（※水防組合所有）	1	1	1※	1	2※	3		1	1	1	2※	1※	2		3※	2※	1		23
	うち船舶登録	1	1	1※	1	2※	2			1	1	2※	1※	2		3※	2※	1		21
	船外機（※水防組合所有）	1	1	1※	1	2※	3		1	1	1	2※	1※	2		3※	2※	1		23
	救命胴衣	15	5	12	3	10	10		7	6	6	27	6	6	6	14	7	8		148
	水中ライト						15					5		1						21
	水中通話装置						1		1	1	1									4
高度救助用器具	画像探索機Ⅰ型 ファイバースコープ	1																		1
	熱画像直視装置 赤外線カメラ	1		1			1					1				1				5
	地中音響探知機	1																		1
	夜間用暗視装置	1																		1
その他の器具	小型動力ポンプ	2					3		1	1								1		8
	発動発電機	17	2	7	2	2	10	2	2	2	2	4	2	3	2	5	2	4	2	72
	インパルス銃一式	1					2								1	1				5
	携帯無線機（150MHz）	9	4	6	5	4	14	4	5	4	4	20	4	9	5	15	5	4	3	124
	携帯電話	7	2	2	2	2	3	2	2	4	3	3	2	3	2	3	3	2	2	49
	バスケットストレッチャー	3		1			3					1		1		1	1			11
	画像探索機Ⅱ型	1																		1

消防水利状況

平成28年4月1日現在(単位:基)

区分 所属	消火栓		防火水槽(20㎡以上)				その他 (プール・河川等)	合計
			公 設		私 設			
	消防水利の 基準に適合	基準外		(耐震性)		(耐震性)		
久喜消防署	346	188	91	(31)	180	(39)	10	815
東 分 署	246	93	49	(27)	38	(14)	7	433
鷺 宮 分 署	279	175	107	(31)	66	(12)	7	634
菖 蒲 分 署	123	301	117	(33)	81	(29)	37	659
栗 橋 分 署	288	132	129	(42)	62	(26)	5	616
小 計	1,282	889	493	(164)	427	(120)	66	3,157
加須消防署	572	369	210	(11)	174	(107)	63	1,388
加須南分署	150	91	61	(8)	44	(14)	23	369
騎 西 分 署	270	65	186	(50)	70	(47)	27	618
北川辺分署	127	153	33	(16)	74	(11)	18	405
大利根分署	239	159	111	(62)	81	(58)	27	617
小 計	1,358	837	601	(147)	443	(237)	158	3,397
幸手消防署	390	124	207	(45)	87	(28)	8	816
西 分 署	130	63	70	(17)	23	(3)	5	291
小 計	520	187	277	(62)	110	(31)	13	1,107
白岡消防署	275	66	41	(21)	45	(18)	4	431
篠 津 分 署	283	68	37	(16)	55	(39)	3	446
小 計	558	134	78	(37)	100	(57)	7	877
杉戸消防署	362	167	173	(59)	135	(57)	29	866
泉出張所	81	86	74	(35)	32	(25)	2	275
小 計	443	253	247	(94)	167	(82)	31	1,141
宮代消防署	426	81	77	(19)	28	(11)	7	619
中島出張所	88	36	18	(10)	11	(1)	1	154
小 計	514	117	95	(29)	39	(12)	8	773
合計	4,675	2,417	1,791	(533)	1,286	(539)	283	10,452
	7,092		3,077					

街角消火器設置状況

平成28年4月1日現在(単位:基)

署 所 別	久喜消防署	東分署	鷺宮分署	菖蒲分署	栗橋分署	宮代消防署	中島出張所
設 置 数	156	114	176	216	173	170	83
合 計	1,088						

消防相互応援協定等

市町村は、当該市町村の区域における消防を十分に果たすべき責任を有しております。消防組合では、高速自動車専用道路並びに境界付近の災害、協定市町村内で発生した大規模火災や特殊災害には、消防力を相互に補完し、被害の拡大防止と鎮圧を図るため、相互応援協定を締結しています。

また、阪神・淡路大震災を教訓に、被災地の消防力では対処できない大規模な災害が発生した際に、迅速に被災地へ出動して救助活動等を行う緊急消防援助隊等に登録しています。

(1) 東北自動車道管内市町(組合)間の消防相互応援協定

沿線の6消防機関が連絡協議会を組織して、火災又は救急事故等に対し上・下線方式にて対応しています。

関係(通過)市町名	さいたま市	蓮田市	白岡市	久喜市		加須市	羽生市
インターチェンジ名	岩槻IC			久喜白岡JCT	久喜IC	加須IC	羽生IC
IC区間距離(Km)	← 13.6 →			← 9.3 →		← 6.0 →	
担当区間	上り路線	埼玉東部		埼玉東部		羽生市	
	下り路線	さいたま市		埼玉東部		埼玉東部	

協定締結 消防機関	川口市消防局	さいたま市消防局	蓮田市消防本部
	羽生市消防本部	館林地区消防組合	

(2) 首都圏中央連絡自動車道消防相互応援協定

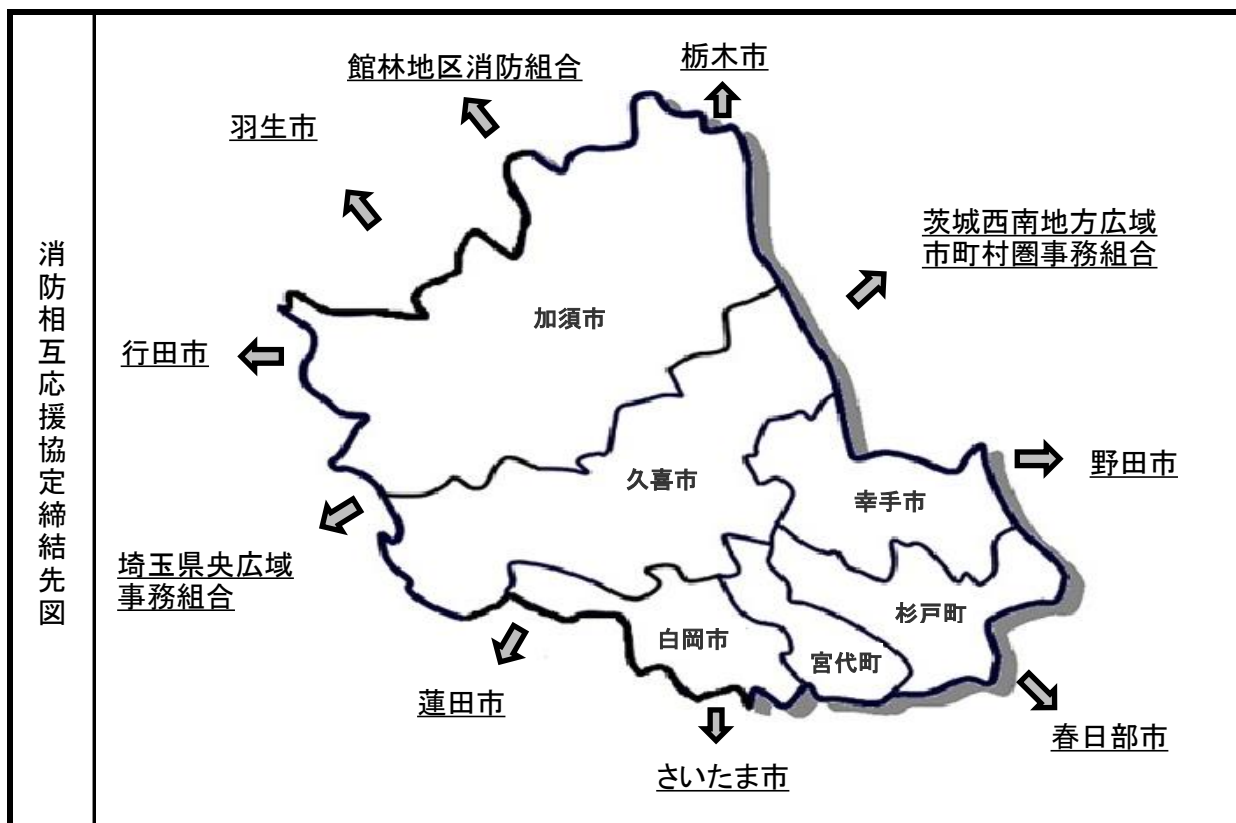
当消防組合と埼玉県央広域事務組合・茨城西南地方広域市町村圏事務組合で、火災又は救急事故等に対し内・外回り方式にて対応しています。

関係(通過)市町名	桶川市	白岡市	久喜市	幸手市	五霞町
インターチェンジ名	桶川加納	白岡菖蒲IC	久喜白岡JCT	幸手IC	五霞IC
IC区間距離(Km)	← 6.1 →		← 3.3 →	← 8.5 →	← 4.2 →
担当区間	外回り路線	埼玉県央		埼玉東部	
	内回り路線	埼玉東部		茨城西南	

(3) 隣接市町消防相互応援協定

当消防組合と隣接する7市及び3事務組合と応援協定を結んでいます。

区分 県名	締結機関	締結年月日	応援受援区域	
			消防組合側	締結機関側
埼玉 県	羽生市	H25.4.1	境界線付近の加須市の地域	境界線付近の羽生市の地域
	さいたま市	H25.4.1	白岡市岡泉、彦兵衛、太田新井	さいたま市鹿室
	蓮田市	H25.4.26	久喜市菖蒲町下栢間、菖蒲町柴山枝郷、 白岡市柴山、荒井新田、下大崎、 篠津の一部、西、白岡、寺塚の一 部、小久喜、千駄野、岡泉の一部、 実ヶ谷	蓮田市大字高虫、大字上平野、井 沼、大字根金、大字貝塚、大字閨戸 の一部、西新宿、西城、大字南新 宿、大字城、椿山、緑町の一部、大 字江ヶ崎の一部、大字黒浜の一部
	春日部市	H25.5.8	宮代町字川端、川端1～4、東姫宮 1～2、字東、字中、字金原、字宮 東、字中島、字西原、字姫宮 白岡市彦兵衛、太田新井、岡泉 杉戸町大字本郷、大字堤根、大字 大塚、大字北蓮沼、大字才羽、大 字椿、大字深輪、大字木野川、大 字鷲巣、大字屏風、大字宮前、大 字目沼、大字木津内	春日部市小淵、内牧、梅田、梅田 本町1～2、梅田1～3、栄町1～3、 八丁目、不動院野、立野、榎、神 間、上吉妻、倉常、芦橋、木崎、 塚崎、西宝珠花、西親野井
	埼玉県中央広域 事務組合	H25.4.1	境界線付近の相互に隣接する地 域 首都圏中央連絡自動車道白岡菖 蒲インターチェンジから桶川加納イ ンターチェンジまでの内回り路線	境界線付近の相互に隣接する地域 首都圏中央連絡自動車道桶川加納 インターチェンジから白岡菖蒲イ ンターチェンジまでの外回り路線
	行田市	H25.4.1	境界線付近の加須市の地域	境界線付近の行田市の区域
茨城 県	茨城西南地方 広域市町村圏 事務組合	H25.4.1	境界線付近の加須市の地域 境界線付近の久喜市の地域 境界線付近の幸手市の地域 首都圏中央連絡自動車道五霞イン ターチェンジから幸手インターチェ ンジまでの内回り路線	境界線付近の古河市の地域 境界線付近の五霞町の地域 首都圏中央連絡自動車道幸手イン ターチェンジから五霞インター チェンジまでの外回り路線
千葉 県	野田市	H25.4.1	幸手市西関宿、中島、上宇和田、 花島、惣新田、榎野地	野田市関宿三軒家、関宿町、関宿 江戸町、関宿元町、関宿台町、関 宿内町
栃木 県	栃木市	H25.4.1	境界線付近の加須市の地域	境界線付近の栃木市の区域
群馬 県	館林地区 消防組合	H25.5.8	境界線付近の加須市の地域	境界線付近の板倉町の区域



(4) 埼玉県下消防相互応援協定

大規模災害等に対応するため、県内27の消防機関が協定を締結しています。

(5) 緊急消防援助隊、埼玉県特別機動援助隊(埼玉SMART)への登録

国内及び県内で発生した地震等の大規模災害等に対し、迅速な消火・救急・救助活動等が行えるよう、出動体制を整備しています。

(6) その他の協定等

埼玉県防災ヘリコプター応援協定(埼玉県及び県下消防機関)、鉄道災害における鉄道事業者と消防機関との連携に関する協定(埼玉県・県内11事業者・県下消防機関)、埼玉県と消防機関及び埼玉DMATの災害時等における高速自動車国道等の使用の取扱いに関する協定(埼玉県・県内各消防機関・埼玉DMAT17医療機関)等があります。

平成27年中の救助概要

平成27年中に埼玉東部消防組合を構成している加須市、久喜市、幸手市、白岡市、宮代町及び杉戸町管内で発生した救助出動件数は224件で、前年比14件の減少となりました。また、被救助人員は130人で前年比12人の増加となっています。

救助出動件数のうち、最も多いのは交通事故の88件であり、全体の39.3%を占めています。交通事故以外の内訳は、火災が最も多く52件（23.2%）、次いでその他の事故が31件（13.8%）、建物等による事故が25件（11.2%）、水難事故が19件（8.5%）、機械による事故が6件（2.7%）、風水害等自然災害が2件（0.9%）、ガス及び酸欠事故が1件（0.4%）となっています。

救助事故の種別

事 故 種 別 区 分	
火 災	火災現場において、直接火災に起因して生じた事故をいう。
交 通 事 故	すべての交通機関相互の衝突及び接触又は単一事故若しくは歩行者等が交通機関に接触したこと等による事故をいう。
水 難 事 故	水泳中の溺者又は水中転落等の事故をいう。
風 水 害 等 自 然 災 害	暴風、豪雨、豪雪、洪水、高潮、地震、津波、噴火、雪崩、地すべりその他の異常な自然現象に起因する災害による事故をいう。
機 械 に よ る 事 故	エレベーター、プレス機械、ベルトコンベアその他の建設機械、工作機械等による事故をいう。
建 物 等 に よ る 事 故	建物、門、柵、塀等建築物に付帯する施設又はこれらに類する工作物の倒壊による事故、建物等内に閉じ込められる事故、建物等に挟まれる事故等をいう。
ガ ス 及 び 酸 欠 事 故	一酸化炭素中毒その他のガス中毒事故、酸素欠乏による事故等をいう。
破 裂 事 故	火災事故以外のボイラー、ポンペ等の物理的破裂による事故をいう。
そ の 他 の 事 故	上記に掲げた事故以外の事故で、消防機関による救助を必要としたものをいう。出動したが誤報、いたずらであった場合も計上する。

救助活動状況(事故種別-組合市町)

平成27年中

事故種別		市 町							管 外	合 計
		加 須 市	久 喜 市	幸 手 市	白 岡 市	宮 代 町	杉 戸 町			
火 災	出動件数	15	15	5	7	6	4		52	
	救助人員		3			1	1		5	
交 通 事 故	出動件数	26	26	10	16	5	5		88	
	救助人員	18	18	6	7	3	5		57	
水 難 事 故	出動件数	9	6	1		1	2		19	
	救助人員	4	3	1		1			9	
風 水 害 等 自 然 災 害	出動件数		1	1					2	
	救助人員			20					20	
機 械 に よ る 事 故	出動件数		2	1		2	1		6	
	救助人員		1	1		1	1		4	
建 物 等 に よ る 事 故	出動件数	1	16	3	5				25	
	救助人員	1	13	3	4				21	
ガ ス 及 び 酸 欠 事 故	出動件数		1						1	
	救助人員		1						1	
破 裂 事 故	出動件数								0	
	救助人員								0	
そ の 他 の 事 故	出動件数	8	12	3	4	1	3		31	
	救助人員	5	4	1	1		2		13	
合 計	出動件数	59	79	24	32	15	15	0	224	
	救助人員	28	43	32	12	6	9	0	130	

救助活動状況 (発生場所-事故種別)

平成27年中

発生場所		事故種別										合 計
		火 災	交 通 事 故	水 難 事 故	風 水 害 等	機 よ る 機 械 に 故	建 よ る 建 物 等 に 故	ガ ス 及 酸 欠 事 故	破 裂 事 故	そ の 他 の 故		
屋 内	住 居	出動件数	28					18			12	58
		救助人員	5					13			5	23
	その他の屋内	出動件数	17				4	4			3	28
		救助人員					2	5			1	8
屋 外	高 速 道 路	出動件数	1	1								2
		救助人員		1								1
	その他の道路	出動件数	2	71		2						75
		救助人員		46		20						66
	内 水 面	出動件数		2	19						3	24
		救助人員		1	9						3	13
	外 水 面	出動件数										0
		救助人員										0
	その他の屋外	出動件数	4	14			2	3	1		13	37
		救助人員		9			2	3	1		4	19
地 下	出動件数										0	
	救助人員										0	
そ の 他	出動件数										0	
	救助人員										0	
合 計	出動件数	52	88	19	2	6	25	1	0	31	224	
	救助人員	5	57	9	20	4	21	1	0	13	130	

※内水面は、淡水の湖沼や河川

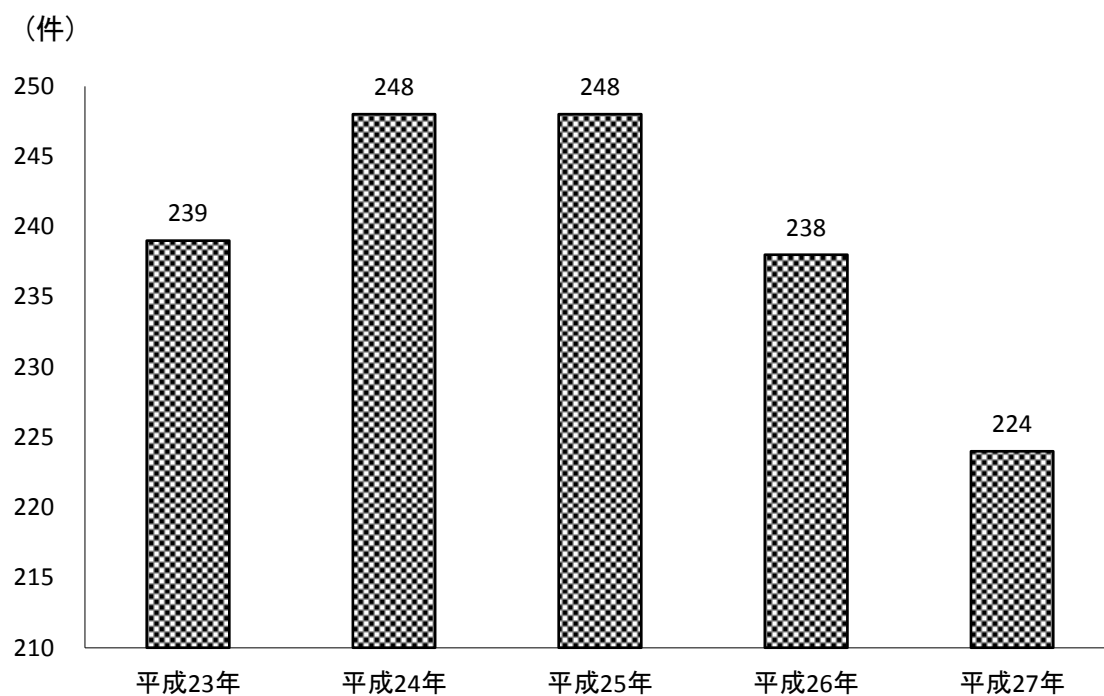
※外水面は、海水域

過去5年間の救助活動状況

年 別	市 町	加須市	久喜市	幸手市	白岡市	宮代町	杉戸町	管 外	合 計
	平成23年	出動件数	87	93	28	9		22	
	活動件数	57	67	18	8		20		170
	救助人員	42	42	19	6		16		125
平成24年	出動件数	75	83	42	17		31		248
	活動件数	45	54	32	14		22		167
	救助人員	39	32	21	8		22		122
平成25年	出動件数	89	62	32	21	17	26	1	248
	活動件数	57	41	24	18	11	18		169
	救助人員	40	27	13	11	7	10		108
平成26年	出動件数	76	72	34	19	8	29		238
	活動件数	55	52	28	12	3	16		166
	救助人員	41	33	17	15	2	10		118
平成27年	出動件数	59	79	24	32	15	15		224
	活動件数	44	56	19	21	11	12		163
	救助人員	28	43	32	12	6	9		130

※平成24年以前は旧消防本部の出場状況となっている。ただし、宮代町は久喜地区消防組合として久喜市に含む。

過去5年間の救助出動件数



救急編



(救急活動中の医療情報システムタブレット使用状況)

平成27年中の救急概要

平成27年中に埼玉東部消防組合を構成している加須市、久喜市、幸手市、白岡市、宮代町及び杉戸町管内での救急出動状況は、出動件数が19,641件、搬送人員が17,947人であり、前年より出動件数は101件増加し、搬送人員は30人減少しました。

出動件数のうち、事故種別では急病が最も多く12,136件で全体の61.8%を占めています。搬送人員のうち年齢別では、高齢者が最も多く9,876人で全体の55%を占めています。程度別では、軽症が最も多く8,947人で全体の49.9%を占めています。

救急事故等の種別

事 故 種 別 区 分	
火 災	火災現場において直接火災に起因して生じた事故をいう。
自然災害事故	暴風、豪雨、豪雪、洪水、高潮、地震、津波、噴火、雪崩、地すべり、その他の異常な自然現象に起因する災害による事故をいう。
水 難 事 故	水泳中（運動競技によるものを除く。）の溺者又は水中転落等による事故をいう。
交 通 事 故	すべての交通機関相互の衝突及び接触又は単一事故若しくは歩行者等が交通機関に接触したこと等による事故をいう。
労働災害事故	各種工場、事業所、作業所、工事現場等において就業中発生した事故をいう。
運動競技事故	運動競技の実施中に発生した事故で直接運動競技を実施している者、審判員及び関係者等の事故（ただし観覧中の者が直接に運動競技用具等によって負傷したものは含み、競技場内の混乱によるものは含まない。）をいう。
一 般 負 傷	他に分類されない不慮の事故をいう。
加 害	故意に他人によって障害等を加えられた事故をいう。
自 損 行 為	故意に自分自身に傷害等を加えた事故をいう。
急 病	疾病によるもので救急業務として行ったものをいう。
そ の 他	転院搬送、医師・看護師搬送、医療資器材等の輸送、その他のもの（傷病者不搬送件数のうち、上記の救急事故に分類不能のもの及び誤報・いたずら等を含む。）をいう。

救急活動状況（事故種別-組合市町）

平成27年中

事故種別		市 町								合 計
		加 須 市	久 喜 市	幸 手 市	白 岡 市	宮 代 町	杉 戸 町	管 外		
火 災	出動件数	28	26	7	10	7	6	3	87	
	搬送人員	7	8	5	2	1	1		24	
自然災害事故	出動件数		1			1			2	
	搬送人員								0	
水 難 事 故	出動件数	9	4	1		1	2		17	
	搬送人員	2	1				1		4	
交 通 事 故	出動件数	513	696	233	193	97	193	45	1,970	
	搬送人員	559	694	231	200	95	201	57	2,037	
労働災害事故	出動件数	188	229	49	64	24	66		620	
	搬送人員	184	222	47	62	23	64		602	
運動競技事故	出動件数	55	55	15	13	11	23		172	
	搬送人員	54	54	15	13	10	23		169	
一 般 負 傷	出動件数	558	862	313	265	215	317	2	2,532	
	搬送人員	533	796	277	249	199	293	1	2,348	
加 害	出動件数	28	45	14	16	5	14		122	
	搬送人員	28	38	10	10	4	11		101	
自 損 行 為	出動件数	52	82	25	17	10	28		214	
	搬送人員	34	59	16	15	6	20		150	
急 病	出動件数	2,928	3,980	1,473	1,305	1,071	1,367	12	12,136	
	搬送人員	2,616	3,629	1,328	1,230	982	1,245	10	11,040	
そ の 他	出動件数	384	712	333	134	38	162	6	1,769	
	搬送人員	323	580	306	114	18	130	1	1,472	
合 計	出動件数	4,743	6,692	2,463	2,017	1,480	2,178	68	19,641	
	搬送人員	4,340	6,081	2,235	1,895	1,338	1,989	69	17,947	

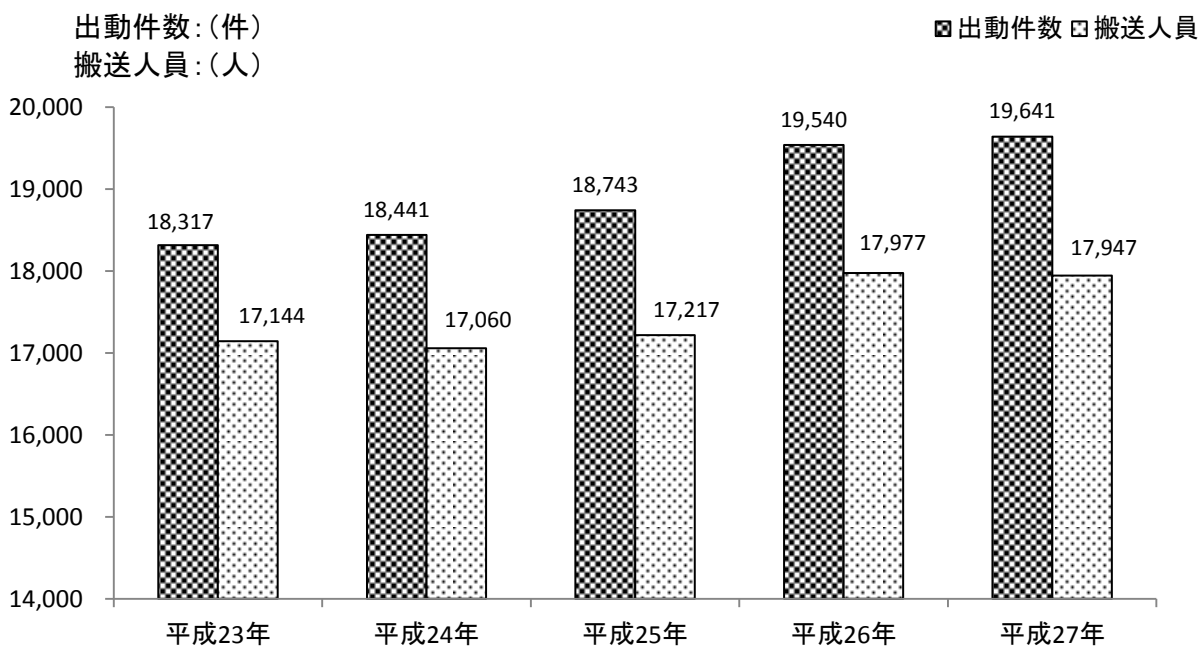
過去5年間の救急活動状況

年 別	市 町	加 須 市	久 喜 市	幸 手 市	白 岡 市	宮 代 町	杉 戸 町	管 外	合 計
平成23年	出動件数	4,527	6,388	2,314	1,709	1,342	2,037		18,317
	搬送人員	4,376	5,886	2,152	1,603	1,232	1,895		17,144
平成24年	出動件数	4,425	6,611	2,272	1,727	1,410	1,996		18,441
	搬送人員	4,242	6,053	2,059	1,584	1,305	1,817		17,060
平成25年	出動件数	4,557	6,538	2,408	1,817	1,392	1,991	40	18,743
	搬送人員	4,291	5,943	2,182	1,681	1,254	1,824	42	17,217
平成26年	出動件数	4,696	6,824	2,473	1,986	1,427	2,062	72	19,540
	搬送人員	4,414	6,196	2,265	1,803	1,323	1,905	71	17,977
平成27年	出動件数	4,743	6,692	2,463	2,017	1,480	2,178	68	19,641
	搬送人員	4,340	6,081	2,235	1,895	1,338	1,989	69	17,947

※加須市、久喜市は、平成22年3月23日市町合併前における旧団体の件数を含む。

※平成24年以前は旧消防本部の出場状況となっている。

過去5年間の救急出動件数・搬送人員



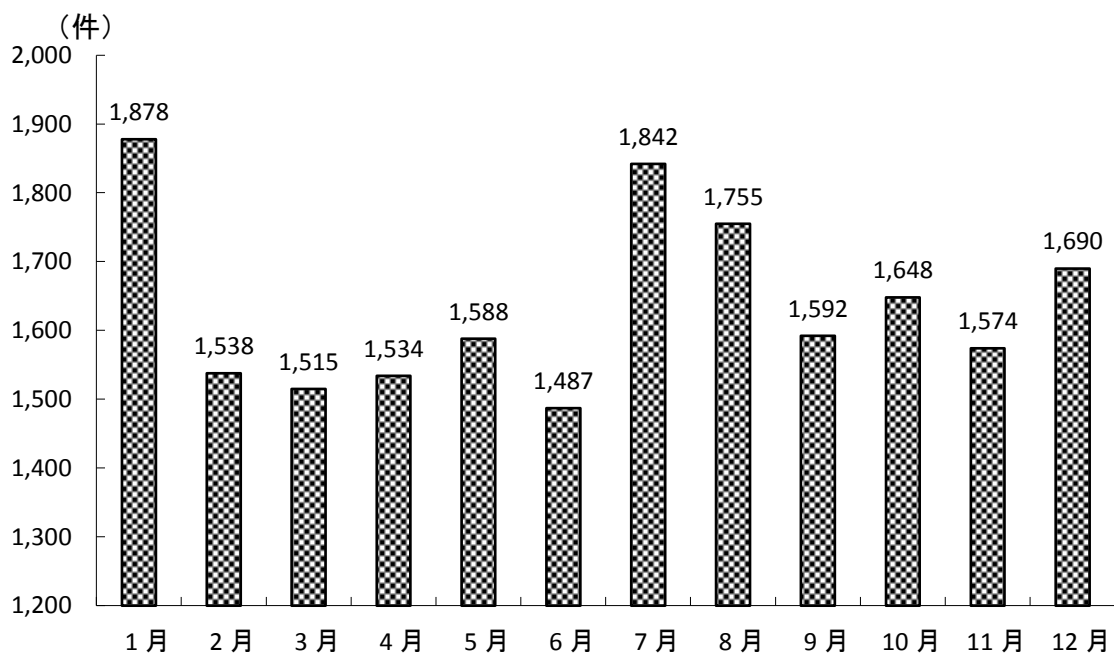
救急活動状況（月別-組合市町）

平成27年中（単位：件）

月別 \ 市町	加須市	久喜市	幸手市	白岡市	宮代町	杉戸町	管外	合計
1月	472	639	225	189	134	214	5	1,878
2月	371	501	189	167	118	188	4	1,538
3月	369	501	204	146	113	177	5	1,515
4月	357	559	201	142	128	146	1	1,534
5月	356	544	192	160	145	186	5	1,588
6月	371	498	189	171	88	167	3	1,487
7月	415	647	223	192	138	217	10	1,842
8月	474	599	195	155	138	188	6	1,755
9月	380	533	218	172	114	175		1,592
10月	411	563	210	176	116	164	8	1,648
11月	377	530	211	145	111	185	15	1,574
12月	390	578	206	202	137	171	6	1,690
合計	4,743	6,692	2,463	2,017	1,480	2,178	68	19,641

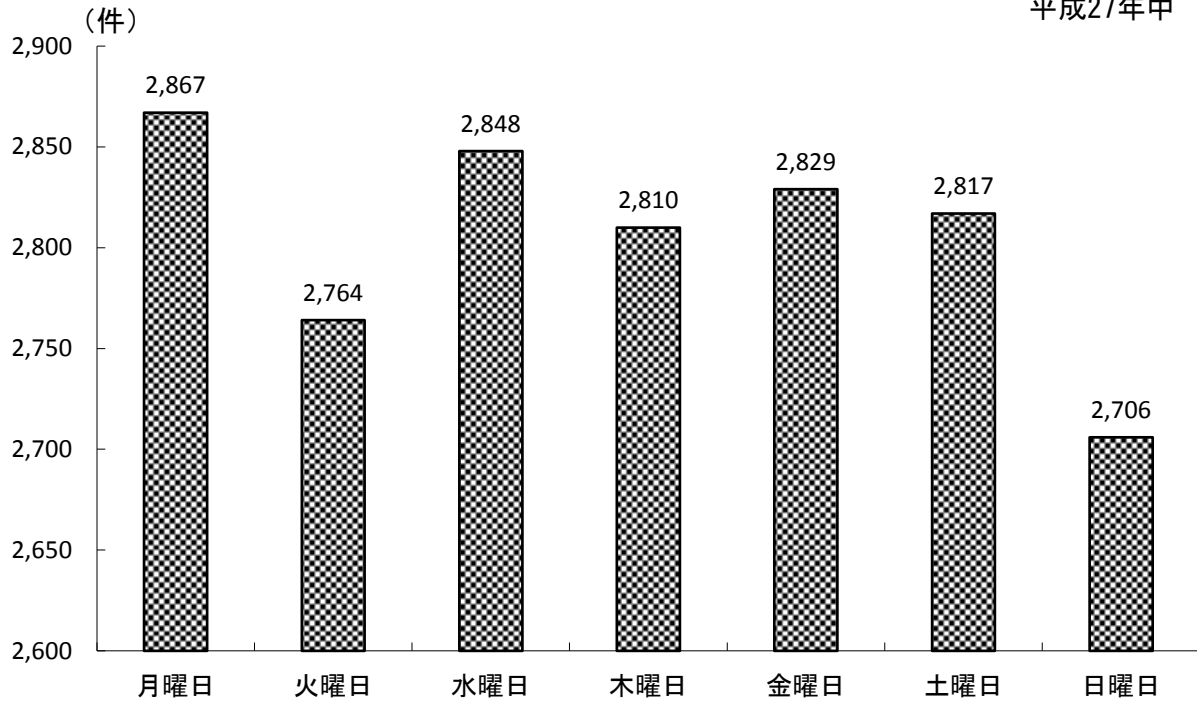
救急活動件数（月別）

平成27年中



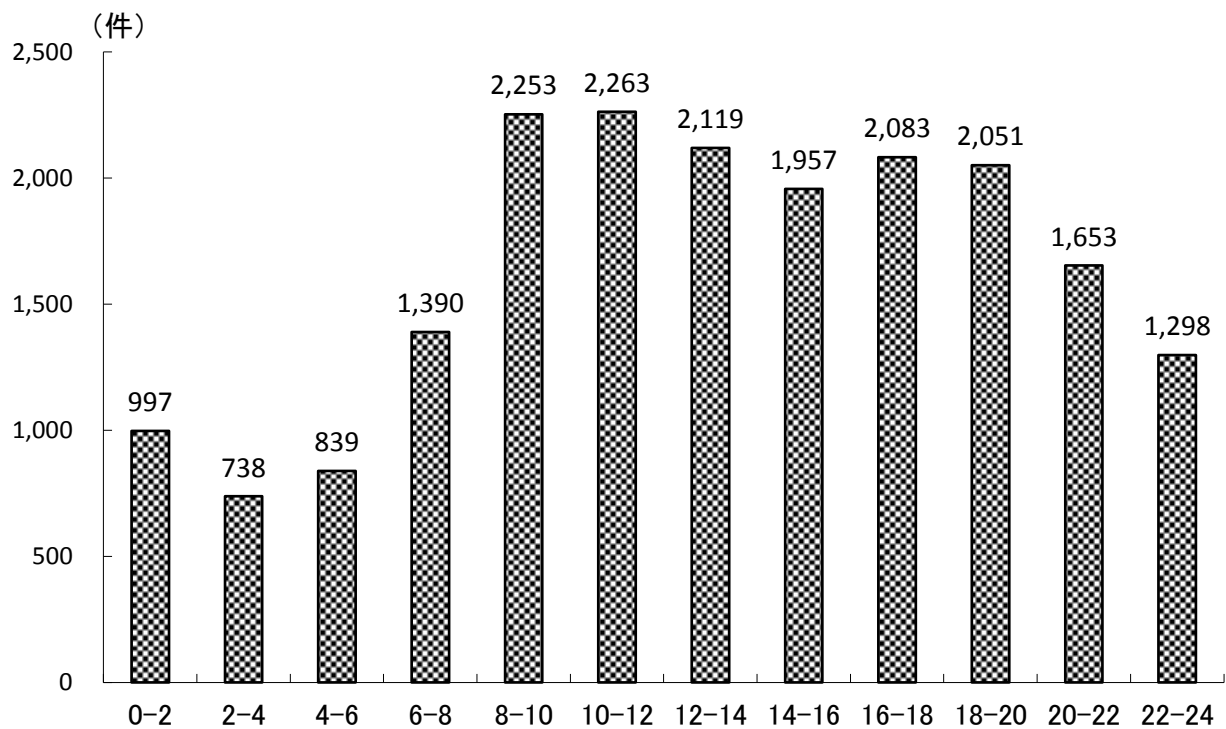
救急活動状況（曜日別）

平成27年中



救急活動状況（時間別）

平成27年中

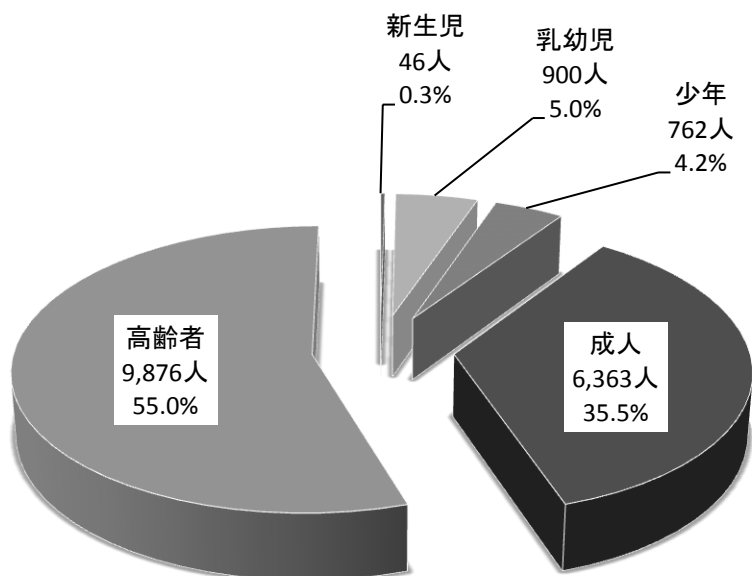


救急活動状況（年齢区分-組合市町）

平成27年中（単位：人）

市町 区分		加須市	久喜市	幸手市	白岡市	宮代町	杉戸町	管外	合計
		新生児	18	7	16			5	
乳幼児	200	322	99	96	66	112	5	900	
少年	187	266	78	78	52	98	3	762	
成人	1,602	2,275	756	619	391	677	43	6,363	
高齢者	2,333	3,211	1,286	1,102	829	1,097	18	9,876	
合計		4,340	6,081	2,235	1,895	1,338	1,989	69	17,947

年齢区分別搬送人員



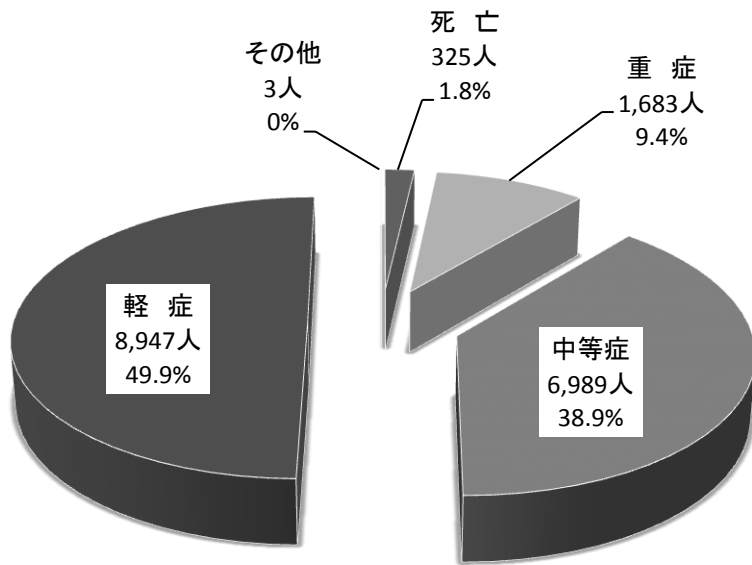
- 新生児：生後28日未満の者
- 乳幼児：生後28日以上満7歳未満の者
- 少年：満7歳以上満18歳未満の者
- 成人：満18歳以上満65歳未満の者
- 高齢者：満65歳以上の者

救急活動状況（程度-組合市町）

平成27年中（単位：人）

区分	市町	加須市	久喜市	幸手市	白岡市	宮代町	杉戸町	管外	合計
	死亡	95	105	36	35	25	29		325
重症	364	543	252	219	110	193	2	1,683	
中等症	1,660	2,454	913	707	505	745	5	6,989	
軽症	2,221	2,977	1,034	934	698	1,021	62	8,947	
その他		2				1		3	
合計	4,340	6,081	2,235	1,895	1,338	1,989	69	17,947	

傷病程度別搬送人員



- 死亡：初診時において死亡が確認されたもの。
- 重症：傷病の程度が3週間以上の入院加療を必要とするもの。
- 中等症：傷病の程度が入院加療を必要とするもので重症に至らないもの。
- 軽症：傷病の程度が入院加療を必要としないもの。

救急活動状況(年齢区分・程度-事故種別)

平成27年中 (単位：人)

事故種別 区分		火 災	自然 災害 事故	水 難 事 故	交 通 事 故	労 働 災 害 事 故	運 動 競 技 事 故	一 般 負 傷	加 害	自 損 行 為	急 病	そ の 他	合 計
新 生 児	死 亡												0
	重 症											5	5
	中等症										4	30	34
	軽 症				1						5	1	7
	その他												0
	小 計	0	0	0	1	0	0	0	0	0	9	36	46
乳 幼 児	死 亡										1		1
	重 症			1	1						1	4	7
	中等症				4			9			124	37	174
	軽 症				73			264	1		375	5	718
	その他												0
	小 計	0	0	1	78	0	0	273	1	0	501	46	900
少 年	死 亡												0
	重 症				4		2				1	4	11
	中等症	1			23	2	21	28	2		73	28	178
	軽 症	2			139	6	88	97	4	2	232	3	573
	その他												0
	小 計	3	0	0	166	8	111	125	6	2	306	35	762
成 人	死 亡				7	5				4	33		49
	重 症	1			36	32	1	20	2	12	210	107	421
	中等症	2			187	149	10	99	13	62	1,152	305	1,979
	軽 症	8			1,046	318	45	346	60	39	2,010	40	3,912
	その他							1			1		2
	小 計	11	0	0	1,276	504	56	466	75	117	3,406	452	6,363
高 齢 者	死 亡			2	4	1		14		10	244		275
	重 症	2			29	8		128	1	6	814	251	1,239
	中等症	4		1	107	40		536	2	8	3,328	598	4,624
	軽 症	4			376	41	2	806	16	7	2,431	54	3,737
	その他										1		1
	小 計	10	0	3	516	90	2	1,484	19	31	6,818	903	9,876
合 計	死 亡	0	0	2	11	6	0	14	0	14	278	0	325
	重 症	3	0	1	70	40	3	148	3	18	1,026	371	1,683
	中等症	7	0	1	321	191	31	672	17	70	4,681	998	6,989
	軽 症	14	0	0	1,635	365	135	1,513	81	48	5,053	103	8,947
	その他	0	0	0	0	0	0	1	0	0	2	0	3
	小 計	24	0	4	2,037	602	169	2,348	101	150	11,040	1,472	17,947

救命講習実施状況

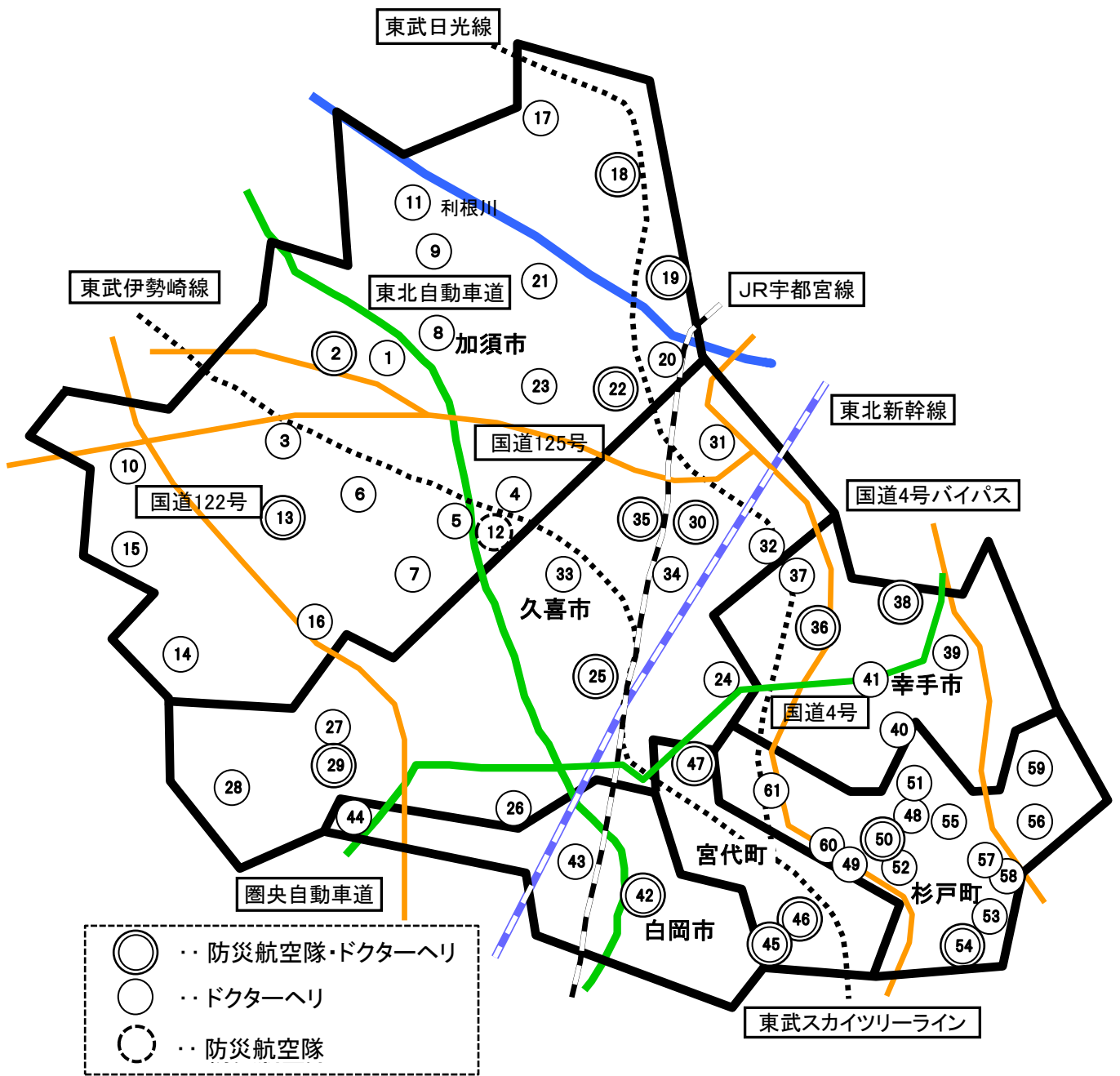
平成27年中

講習区分		所属	久喜消防署	加須消防署	幸手消防署	白岡消防署	杉戸消防署	宮代消防署	合 計
			回数	受講人数	回数	受講人数	回数	受講人数	回数
応急手当の実施要項に基づく活動の普及推進講習	普通救命講習Ⅰ	回数	83	48	20	25	19	24	219
		受講人数	1,652	764	388	455	295	459	4,013
	普通救命講習Ⅱ	回数	1	3			5	3	12
		受講人数	19	52			95	51	217
	普通救命講習Ⅲ	回数	7	5	4	1	3	1	21
		受講人数	150	109	49	17	60	8	393
	上級救命講習	回数	1	1	1	2	2	1	8
		受講人数	26	14	8	15	18	11	92
	小 計	回数	92	57	25	28	29	29	260
		受講人数	1,847	939	445	487	468	529	4,715
その他の講習	救命入門コース	回数	6	41	7	5	10	3	72
		受講人数	156	947	126	92	230	62	1,613
	そ の 他	回数	43	13	19	20	20	6	121
		受講人数	2,045	964	719	1,339	1,437	554	7,058
	小 計	回数	49	54	26	25	30	9	193
		受講人数	2,201	1,911	845	1,431	1,667	616	8,671
合 計		回数	141	111	51	53	59	38	453
		受講人数	4,048	2,850	1,290	1,918	2,135	1,145	13,386

※ 救命講習の区分

講習の種類別	主な講習内容	講習時間
普通救命講習Ⅰ	心肺蘇生法（成人）及び大出血時の止血法の習得ができます。さらに、AEDの取扱いを学びます。	3時間
普通救命講習Ⅱ	心肺蘇生法（成人）及び大出血時の止血法の習得ができます。さらに、AEDの取扱いを学びます。（一定頻度者）	4時間
普通救命講習Ⅲ	心肺蘇生法（小児、乳児、新生児）及び大出血時の止血法の習得ができます。さらに、AEDの取扱いを学びます。	3時間
上級救命講習	心肺蘇生法（成人、小児、乳児、新生児が対象）、大出血時の止血法、傷病者管理法、外傷の手当、搬送法の習得ができます。さらに、AEDの取扱いを学びます。	8時間
救命入門コース	小学校高学年の方、もしくは普通救命講習を受けたいがまとまった時間が取れない方が対象です。胸骨圧迫やAEDの取扱いを学びます。	1.5時間

埼玉県防災航空隊・ドクターヘリ飛行場外離着陸場一覧



埼玉県防災航空隊

ドクターヘリ



平成28年4月1日現在

市町	No.	場外名称	所在地	市町	No.	場外名称	所在地
加須市	1	加須市立三俣小学校	北小浜850	久喜市	32	久喜市立栗橋南小学校	南栗橋4-21-1
	2	加須市民運動公園自由広場	下三俣590		33	久喜市立鷲宮西中学校	上内1797
	3	加須市立礼羽小学校	礼羽560		34	久喜市立桜田小学校	東大輪311
	4	加須市立加須平成中学校	南大桑1860		35	鷲宮運動広場	鷲宮6-3120
	5	加須市立加須東中学校	花崎1-22-1	幸手市	36	幸手市立幸手中学校	北1-7-4
	6	加須市立加須南小学校	下高柳1991		37	幸手市立行幸小学校	大字円藤内460-2
	7	加須市立水深小学校	大室165		38	幸手総合公園	大字木立1779-1
	8	加須市立樋遣川小学校	下樋遣川427		39	幸手市立吉田小学校	大字惣新田3159
	9	加須市立加須北中学校	上樋遣川4128		40	幸手市立八代小学校	平須賀1-14
	10	加須市立志多見小学校	志多見633		41	旧埼玉県立幸手高校	平須賀2-555
	11	加須市立大越小学校	大越2115	白岡市	42	白岡市総合運動公園	千駄野345
	12	平成国際大学	水深2000		43	白岡市立篠津小学校	篠津2644
	13	騎西中央公園	騎西961		44	白岡市立大山小学校	荒井新田339
	14	埼玉県立騎西特別支援学校	上種足888-1	宮代町	45	はらっパーク宮代	大字金原295
	15	田ヶ谷サンスポーツランド	上崎2080-1		46	宮代町立百間小学校	大字西原261
	16	加須市立鴻荃小学校	鴻荃1596-2		47	ぐるる宮代	大字和戸1834
	17	加須市立北川辺西小学校	麦倉1189	杉戸町	48	カルスタすぎと国体記念運動広場	大字大島477-8
	18	加須市立北川辺中学校	麦倉3705		49	埼玉県立杉戸高校	清地1-1-36
	19	伊賀袋スーパー堤防防災基地	伊賀袋地先		50	杉戸町立杉戸第二小学校	大字倉松600-1
	20	加須市立大利根東小学校	旗井807		51	大島新田多目的グラウンド	大字本島2467-6
	21	加須市立原道小学校	細間699		52	埼玉県立杉戸農業高校	大字堤根1684-1
	22	大利根運動公園野球場及び自由広場	北下新井684-1		53	南グラウンド	大字堤根2764
	23	加須市立豊野小学校	生出313-1		54	杉戸町立杉戸第三小学校	大字堤根2777
24	久喜市立青葉小学校	青葉1-3-1	55		北小学校跡地グラウンド	大字佐左エ門1372-1	
25	埼玉東部消防組合久喜消防署訓練場	上早見396	56		アグリパークゆめすぎと	大字才羽823-2	
26	久喜市立江面第二小学校	除堀1380	57		深輪産業団地グラウンド	深輪737-1	
27	ふれあい広場	菖蒲町三箇2834	58		杉戸町立東中学校	大字樺250	
28	森下緑地グラウンド	菖蒲町下栢間5495-1	59	目沼グラウンド	大字目沼337		
29	菖蒲総合支所	菖蒲町新堀38	60	杉戸町立杉戸中学校	内田1-5-35		
30	久喜市立栗橋西小学校	佐間266-1	61	西仮グラウンド	高野台南5-10-2		
31	栗橋いきいき活動センターしずか館	栗橋中央1-11-1					

ドクターヘリ活用状況

平成27年中

市町	加須市	久喜市	幸手市	白岡市	宮代町	杉戸町	合計
要請回数 (回)	16	18	1	3	3	5	46
離着陸場 登録箇所数 (箇所)	23	12	6	3	3	14	61

予防編



(消防体験学習)

防火対象物数

平成28年3月31日現在

項 目	細 分 化	特 定 用 途	市 町		加 須 市		久 喜 市		幸 手 市		白 岡 市		宮 代 町		杉 戸 町		合 計		
			5 階 未 満	5 階 以 上	5 階 未 満	5 階 以 上	5 階 未 満	5 階 以 上	5 階 未 満	5 階 以 上	5 階 未 満	5 階 以 上	5 階 未 満	5 階 以 上	5 階 未 満	5 階 以 上	5 階 未 満	5 階 以 上	
1	イ	● 劇場、映画館等	3		3				2				2		1		11	0	
	ロ	● 公会堂、集会場	54		47	1		9		11			10		10		141	1	
2	イ	● キャバレー等	1														1	0	
	ロ	● 遊技場等	14		15			5		2			6		7		49	0	
	ハ	● 性風俗関連店舗等															0	0	
	ニ	● カラオケ店等	3		2			1		1			1				8	0	
3	イ	● 料理店等	12		11			5									28	0	
	ロ	● 飲食店	97		64			39		15			14		24		253	0	
4		● 百貨店、店舗等	183	1	191			73	1	46			18		55		566	2	
5	イ	● 旅館、ホテル等	2	2	10	2		3	1	2			1				18	5	
	ロ	- 共同住宅等	610	14	774	244		218	96	325	20		327	6	193	53	2,447	433	
6	イ	● 病院、診療所等	45	1	65	3		28	1	18	1		8		5		169	6	
	ロ	(1) ● 老人短期入所施設等	26		26	1		10		15			9	1	7		93	2	
		(2) ● 救護施設																0	0
		(3) ● 乳児院	1		1													2	0
		(4) ● 障害者入所施設	2															2	0
		(5) ● 障害者支援施設等	1		7			7		2					2			19	0
	ハ	(1) ● 老人デイサービスセンター等	23		19			4		6			3		7		62	0	
		(2) ● 更生施設																0	0
		(3) ● 助産施設等	32		24			8		5			4		8		81	0	
		(4) ● 児童発達支援センター等			3													3	0
		(5) ● 身体障害者福祉センター等	13		9			4		5			3		3			37	0
ニ	● 特別支援学校等	22		31			8		8			9		11		89	0		
7		- 小学校、中学校等	111	10	148	2		37		52	1		75	3	56	4	479	20	
8		- 図書館、博物館等	7		5			2		1			4	1			19	1	
9	イ	● 蒸気浴場等			3										1		4	0	
	ロ	- イ以外の公衆浴場	3		1			1									5	0	
10		- 車両の停車場等	3		4					2			2		1		12	0	
11		- 神社、寺院等	52		35			24		7			8		7		133	0	
12	イ	- 工場、作業場	729	7	490	6		214	3	94	1		51		107	1	1,685	18	
	ロ	- 映画スタジオ等															0	0	
13	イ	- 自動車車庫、駐車場	24		19	3		6		12					3		64	3	
	ロ	- 飛行機等の格納庫	1														1	0	
14		- 倉庫	528	6	380	6		155		102	2		42		106	3	1,313	17	
15		- 前各項以外	265	5	413	12		131	1	102	1		58		92	3	1,061	22	
16	イ	● 複合用途（特定）	156	2	197	15		127	6	65	3		58		65	1	668	27	
	ロ	- 複合用途（非特定）	39	1	53	6		78	1	27	1		41		26		264	9	
16の2		● 地下街															0	0	
16の3		● 準地下街															0	0	
17		- 重要文化財建造物			1			1					1				3	0	
18		- アーケード															0	0	
19		- 市町村長の指定する山林															0	0	
20		- 総務省令で定める舟車															0	0	
合 計			3,062	49	3,051	301		1,200	110	925	30		755	11	797	65	9,790	566	
			3,111		3,352			1,310		955			766		862		10,356		

※17項・18項以外は、延べ面積150㎡以上の棟数

●印は、特定防火対象物

防火管理者を必要とする事業所数

平成28年3月31日現在

項目	細分化	特定	市町		加須市		久喜市		幸手市		白岡市		宮代町		杉戸町		合計	
			用途	甲種	乙種	甲種	乙種	甲種	乙種	甲種	乙種	甲種	乙種	甲種	乙種	甲種	乙種	甲種
1	イ	●	劇場、映画館等	2		1	1	1									4	1
	ロ	●	公会堂、集会場	21	221	32	19	8		5	6	7	1	8	4	81	251	
2	イ	●	キャバレー等		1											0	1	
	ロ	●	遊技場等	12	3	15	1	5		2		2		7	43	4		
	ハ	●	性風俗関連店舗等												0	0		
	ニ	●	カラオケ店等	2	1	2		1		1		1			7	1		
3	イ	●	料理店等	7	4	4	5	3	2						14	11		
	ロ	●	飲食店	17	82	25	37	17	20	3	11	3	2	8	18	73	170	
4		●	百貨店、店舗等	81	33	97	26	35	14	21	9	5	2	24	4	263	88	
5	イ	●	旅館、ホテル等	3		12		3		2		1			21	0		
	ロ	-	共同住宅等	22		60	2	17	1	23		7		40	169	3		
6	イ	●	病院、診療所等	15		25		12		5	1	3		1	61	1		
	ロ	(1)	●	老人短期入所施設等	20		22		10		13		9		8	82	0	
		(2)	●	救護施設												0	0	
		(3)	●	乳児院			1									1	0	
		(4)	●	障害者入所施設	4											4	0	
		(5)	●	障害者支援施設等	1		1		5		1				2	10	0	
	ハ	(1)	●	老人デイサービスセンター等	7	1	7	2	3	1	4		1	1	3	3	25	8
		(2)	●	更生施設												0	0	
		(3)	●	助産施設等	18		19	1	6		5		4		7	2	59	3
		(4)	●	児童発達支援センター等	1		1									2	0	
		(5)	●	身体障害者福祉センター等	2		3	1	2			1	1		2	1	10	3
ニ	●	特別支援学校等	16		12		5		4		5		5	1	47	1		
7		-	小学校、中学校等	36	5	42	1	14		12		9		12	125	6		
8		-	図書館、博物館等	2	1	4		2				2			10	1		
9	イ	●	蒸気浴場等			3								1	4	0		
	ロ	-	イ以外の公衆浴場	1				1							2	0		
10		-	車両の停車場等	1		2								1	4	0		
11		-	神社、寺院等	11	7	8	5	4	3	1	1	2		3	1	29	17	
12	イ	-	工場、作業場	98	1	58	5	19		12		2	1	17	1	206	8	
	ロ	-	映画スタジオ等												0	0		
13	イ	-	自動車車庫、駐車場				1								0	1		
	ロ	-	飛行機等の格納庫												0	0		
14		-	倉庫	37	2	25	2	3		7		1		18	91	4		
15		-	前各項以外	55	10	60	14	19	3	13	2	14	4	15	4	176	37	
16	イ	●	複合用途（特定）	51	41	79	13	29	7	14	1	18	4	21	2	212	68	
	ロ	-	複合用途（非特定）	4	2	6	3	4			1	4	3	2	1	20	10	
16の2		●	地下街												0	0		
16の3		●	準地下街												0	0		
17		-	重要文化財建造物												0	0		
18		-	アーケード												0	0		
19		-	市町村長の指定する山林												0	0		
20		-	総務省令で定める舟車												0	0		
合計				547	415	626	139	228	51	148	33	101	18	205	42	1,855	698	
				962		765		279		181		119		247		2,553		

※甲種……甲種防火対象物（特定300㎡以上、非特定500㎡以上）

乙種……乙種防火対象物（特定300㎡未満、非特定500㎡未満）

消防同意の事務処理状況（組合市町別）

平成27年度中（単位：件）

市町			工事種別							合計	
市	町	種別	新築	増築	改築	移転	修繕	模様替	用途変更	その他	合計
加	須	市	135	47	3				1		186
久	喜	市	163	7					3	3	176
幸	手	市	39	12	1				1		53
白	岡	市	49	8			1				58
宮	代	町	140	2							142
杉	戸	町	29	8					1		38
合 計			555	84	4	0	1	0	6	3	653

消防同意の事務処理状況（用途別）

平成27年度中（単位：件）

項目	細分化	特定	工事種別							合計			
			用途	新築	増築	改築	移転	修繕	模様替		用途変更	その他	
1	イ	●	劇場、映画館等									0	
	ロ	●	公会堂、集会場	5								5	
2	イ	●	キャバレー等									0	
	ロ	●	遊技場等	1								1	
	ハ	●	性風俗関連店舗等									0	
	ニ	●	カラオケ店等							1		1	
3	イ	●	料理店等									0	
	ロ	●	飲食店	4								4	
4		●	百貨店、店舗等	40	2							42	
5	イ	●	旅館、ホテル等									0	
	ロ	-	共同住宅等	32	2							34	
6	イ	●	病院、診療所等	6	3							9	
	ロ	(1)	●	老人短期入所施設等	7								7
		(2)	●	救護施設									0
		(3)	●	乳児院									0
		(4)	●	障害者入所施設									0
		(5)	●	障害者支援施設等	2								2
	ハ	(1)	●	老人デイサービスセンター等									0
		(2)	●	更生施設									0
		(3)	●	助産施設等	8	1					1		10
		(4)	●	児童発達支援センター等									0
(5)		●	身体障害者福祉センター等	2				1				3	
ニ	●	特別支援学校等	4	2							6		
7		-	小学校、中学校等	1	2						1	4	
8		-	図書館、博物館等									0	
9	イ	●	蒸気浴場等									0	
	ロ	-	イ以外の公衆浴場	1								1	
10		-	車両の停車場等	3								3	
11		-	神社、寺院等	10	4	1						15	
12	イ	-	工場、作業場	23	14						1	38	
	ロ	-	映画スタジオ等									0	
13	イ	-	自動車車庫、駐車場	4	1							5	
	ロ	-	飛行機等の格納庫									0	
14		-	倉庫	31	10							41	
15		-	前各項以外	53	11							64	
16	イ	●	複合用途（特定）	6						4		10	
	ロ	-	複合用途（非特定）	4	1							5	
16の2		●	地下街									0	
16の3		●	準地下街									0	
17		-	重要文化財建造物									0	
18		-	アーケード									0	
19		-	市町村長の指定する山林									0	
20		-	総務省令で定める舟車									0	
住 宅 ・ そ の 他			308	31	3						1	343	
合 計			555	84	4	0	1	0	6	3	653		

※●印は、特定防火対象物

防火対象物点検・防災管理点検の報告状況

平成27年度中(単位:件)

区分	市町	加須市	久喜市	幸手市	白岡市	宮代町	杉戸町	合計
防火対象物点検報告対象物		63	82	32	13	7	23	220
(うち特例認定)		8	4	1	2	3	4	22
防災管理点検報告対象物		1	8	1		1		11
(うち特例認定)								0

防火管理者・消防計画の届出状況

平成27年度中(単位:件)

区分	市町	加須市	久喜市	幸手市	白岡市	宮代町	杉戸町	合計
防火管理者選任(解任)届出		168	236	69	61	26	54	614
消防計画(変更)届出		194	187	86	50	32	62	611

火災予防条例等に係る届出状況

平成27年度中(単位:件)

区分	市町	加須市	久喜市	幸手市	白岡市	宮代町	杉戸町	合計
防火対象物使用開始(変更)届出		59	84	33	24	7	15	222
炉・厨房設備・温風暖房機・ボイラー・給湯湯沸設備・乾燥設備・サウナ設備・ヒートポンプ冷暖房機・火花を生ずる設備・放電加工機設置届出		7	15	12	2	6	2	44
燃料電池発電設備・発電設備・変電設備・蓄電池設備設置届出		34	40	13	16		22	125
ネオン管灯設備設置届出								0
水素ガスを充填する気球の設置届出								0
火災とまぎらわしい煙又は火炎を発生おそれのある行為届出		28	87	2	104	5	10	236
煙火打上げ・仕掛け届出		95	80	6	3	4	17	205
催物開催届出		11	10		6	2	10	39
露店等の開設届出		13	11	1	6	1	6	38
水道断・減水届出		90	213	71	84	15	66	539
道路工事届出		26	33	6	8	8	14	95
少量危険物・指定可燃物貯蔵取扱い届出		33	17	14	5	3	11	83
消防訓練実施結果届出		454	534	206	129	89	155	1,567
圧縮アセチレンガス等の貯蔵又は取扱いの開始(廃止)届出		21	23	16	17	7	4	88
合計		871	1,147	380	404	147	332	3,281

予防技術資格者の状況

平成28年4月1日現在(単位:人)

区分	所属	消防局	久喜消防署	加須消防署	幸手消防署	白岡消防署	杉戸消防署	宮代消防署	合計
防火査察専門員		6	11	5	6	5	2	1	36
消防用設備等専門員		6	10	5	5	5	1	1	33
危険物専門員		6	6	4	4	6	1	1	28
合計		18	27	14	15	16	4	3	97

※ 人員数は延べ数

危険物施設数（施設区分-組合市町） 平成28年3月31日現在（単位：施設）

施設区分		市町						合計
		加須市	久喜市	幸手市	白岡市	宮代町	杉戸町	
製造所		18	32	12	3	1		66
貯蔵所	屋内貯蔵所	99	109	45	27	2	12	294
	屋外タンク貯蔵所	44	65	24	23	1	3	160
	屋内タンク貯蔵所	3	5	1	1	1	1	12
	地下タンク貯蔵所	73	125	39	25	14	19	295
	移動タンク貯蔵所	21	85	8	17	4	33	168
	屋外貯蔵所	13	23	5	6			47
	小計	253	412	122	99	22	68	976
取扱所	給油取扱所	62	54	15	18	3	25	177
	販売取扱所	2						2
	一般取扱所	52	65	36	22	7	20	202
	小計	116	119	51	40	10	45	381
合計		387	563	185	142	33	113	1,423
事業所数		219	215	73	61	18	64	650

※完成検査済証を交付した施設数

危険物施設数（施設区分-指定数量） 平成28年3月31日現在（単位：施設）

施設区分		数量								合計
		5倍以下	5倍を超え10倍以下	10倍を超え50倍以下	50倍を超え100倍以下	100倍を超え150倍以下	150倍を超え200倍以下	200倍を超え1000倍以下	1000倍超	
製造所		4	20	16	15	1	3	7		66
貯蔵所	屋内貯蔵所	93	41	63	20	33	7	20	17	294
	屋外タンク貯蔵所	31	32	51	28	9	2	7		160
	屋内タンク貯蔵所	8	4							12
	地下タンク貯蔵所	107	60	63	19	14	6	25	1	295
	移動タンク貯蔵所	94	2	6	20	16	6	24		168
	屋外貯蔵所	7	23	16	1					47
	小計	340	162	199	88	72	21	76	18	976
取扱所	給油取扱所	3	16	62	20	18	9	49		177
	販売取扱所	1		1						2
	一般取扱所	66	73	45	14	2	1		1	202
	小計	70	89	108	34	20	10	49	1	381
合計		414	271	323	137	93	34	132	19	1,423

※完成検査済証を交付した施設数

危険物施設の事務処理状況

平成27年度中（単位：件）

申請区分 施設区分		許 可		完 成 検 査		完 成 検 査 前 検 査	承 認		予 防 規 程		廃 止
		設 置	変 更	設 置	変 更		仮 使 用	仮 貯 蔵 取 扱	制 定	変 更	
製 造 所			25	2	28	2	21				
貯 蔵 所	屋 内 貯 蔵 所	8	3	9	3		3		2	1	4
	屋 外 タ ン ク 貯 蔵 所	1	3	4	3	1	1				3
	屋 内 タ ン ク 貯 蔵 所	1		1		3					
	地 下 タ ン ク 貯 蔵 所	4	7	3	7	2	3				20
	移 動 タ ン ク 貯 蔵 所	42	7	42	6						2
	屋 外 貯 蔵 所			1							
	小 計	56	20	60	19	6	7		2	1	29
取 扱 所	給 油 取 扱 所	5	30	6	29	2	20		4	3	4
	販 売 取 扱 所										
	一 般 取 扱 所	1	26	2	20	1	20				13
	小 計	6	56	8	49	3	40		4	3	17
合 計		62	101	70	96	11	68	10	6	4	46

火薬類の事務処理状況

平成27年度中（単位：件）

市 町		加 須 市	久 喜 市	幸 手 市	白 岡 市	宮 代 町	杉 戸 町	合 計
区 分	火 薬 類 譲 渡 許 可							0
譲 受	火 工 品 の み							0
	そ の 他							0
火 薬 類 消 費 許 可		3	3	1	1	1	3	12

液化石油ガス設備工事の届出状況

平成27年度中（単位：件）

市 町		加 須 市	久 喜 市	幸 手 市	白 岡 市	宮 代 町	杉 戸 町	合 計
貯 蔵 設 備	容 器	1	3				3	7
	バ ル ク 貯 槽		1			1		2
	バ ル ク 容 器						2	2

特定液化石油ガス設備工事の届出状況

平成27年度中（単位：件）

市 町		加 須 市	久 喜 市	幸 手 市	白 岡 市	宮 代 町	杉 戸 町	合 計
届 出	開 始	1					1	2
	廃 止	2					1	3
	変 更		2			1	2	5

平成27年中の火災概要

平成27年中に埼玉東部消防組合を構成している加須市、久喜市、幸手市、白岡市、宮代町及び杉戸町の管内で発生した火災件数は171件であり、前年より33件の減少となりました。

火災を種別ごとにみると、建物火災が74件、車両火災が12件、その他火災が85件で、前年に比べ全体で16%の減少となりました。

焼損棟数は114件で前年より28棟減少し、り災人員は158人で前年より37人減少しました。

また、火災で亡くなられた方は8人で前年より2名増加し、火災により負傷された方は23人で前年より4人増加しました。

火災発生状況（区分-組合市町）

平成27年中

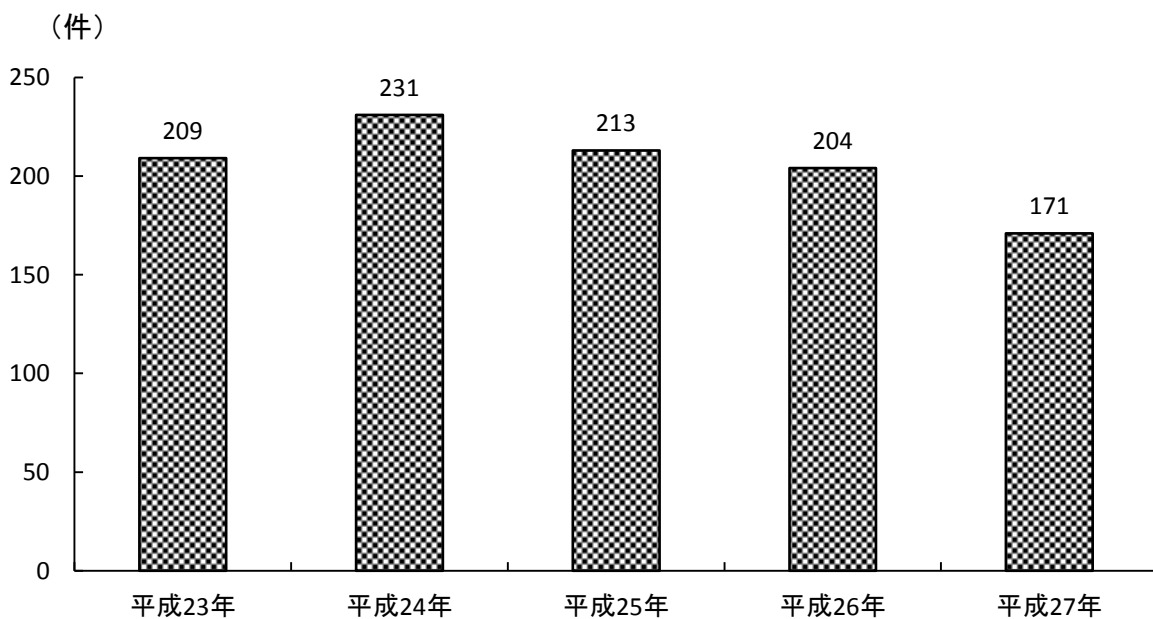
区分	市 町	加須市	久喜市	幸手市	白岡市	宮代町	杉戸町	合 計
出 火 件 数 (件)		55	50	18	16	10	22	171
建物火災		22	22	10	6	6	8	74
車両火災		6	3		2		1	12
その他火災		27	25	8	8	4	13	85
建物焼損棟数 (棟)		32	26	9	28	8	11	114
全 焼		12	5		15	1	2	35
半 焼		2	1	1	1	4		9
部 分 焼		9	9	1	7	2	4	32
ぼ や		9	11	7	5	1	5	38
建物焼損床面積 (㎡)		868	675	94	1,251	295	556	3,739
建物焼損表面積 (㎡)		240	53	327	117	53	10	800
死 者 (人)		2	5				1	8
負 傷 者 (人)		7	6	4	3	2	1	23
り 災 世 帯 数 (世帯)		15	27	10	10	14	5	81
全 損		3	6	1	5	1	1	17
半 損		5	1		1	12		19
小 損		7	20	9	4	1	4	45
り 災 人 員 (人)		32	37	23	23	22	21	158
損 害 額 (千円)		46,315	66,882	13,856	82,328	18,738	454,848	682,967
建物火災		37,978	64,736	13,556	81,383	18,711	453,942	670,306
車両火災		5,275	1,595	300	882		480	8,532
その他火災		3,062	551		63	27	426	4,129

過去5年間の火災発生状況

平成27年中（単位：件）

市町		加須市	久喜市	幸手市	白岡市	宮代町	杉戸町	合計
平成23年	建物	29	35	19	2	4	15	104
	車両	6	1	3	3	3	1	17
	その他	17	28	16	11	3	13	88
	合計	52	64	38	16	10	29	209
平成24年	建物	33	39	18	10	4	16	120
	車両	6	6	1	3		1	17
	その他	14	34	20	7	6	13	94
	合計	53	79	39	20	10	30	231
平成25年	建物	25	40	13	10	8	11	107
	車両	3	8	4		1		16
	その他	13	35	8	13	9	12	90
	合計	41	83	25	23	18	23	213
平成26年	建物	21	32	13	10	3	10	89
	車両	5	5	1	3	1	2	17
	その他	27	35	17	5	6	8	98
	合計	53	72	31	18	10	20	204
平成27年	建物	22	22	10	6	6	8	74
	車両	6	3		2		1	12
	その他	27	25	8	8	4	13	85
	合計	55	50	18	16	10	22	171

過去5年間の火災発生件数



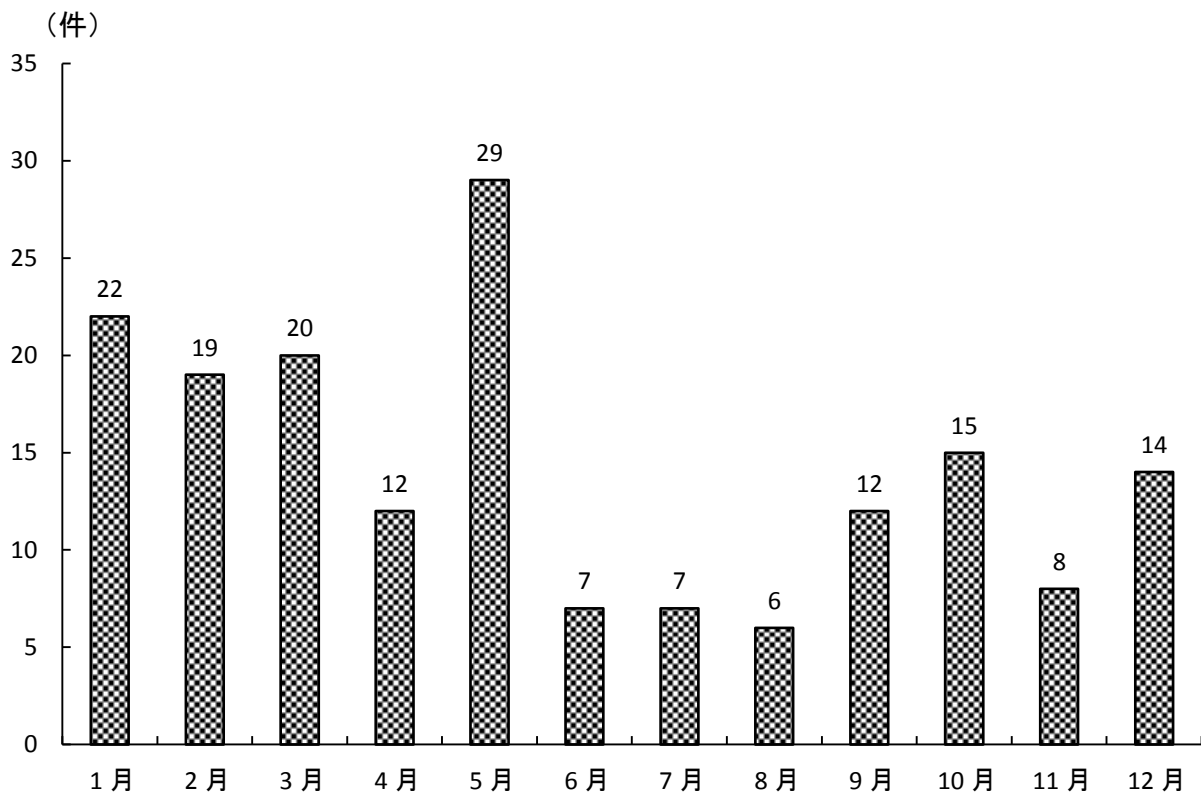
火災発生状況（月別-組合市町）

平成27年中（単位：件）

月別 \ 市町	加須市	久喜市	幸手市	白岡市	宮代町	杉戸町	合計
1月	9	6	3	2	1	1	22
2月	5	9		3	1	1	19
3月	5	9	3		1	2	20
4月	1	4	1		3	3	12
5月	8	7	3	5	1	5	29
6月	4		2	1			7
7月	2	3	1			1	7
8月	4			2			6
9月	4	4	2	1	1		12
10月	4	4	1		1	5	15
11月	4		1	1		2	8
12月	5	4	1	1	1	2	14
合計	55	50	18	16	10	22	171

火災発生件数（月別）

平成27年中



火災発生状況（月別-り災概要）

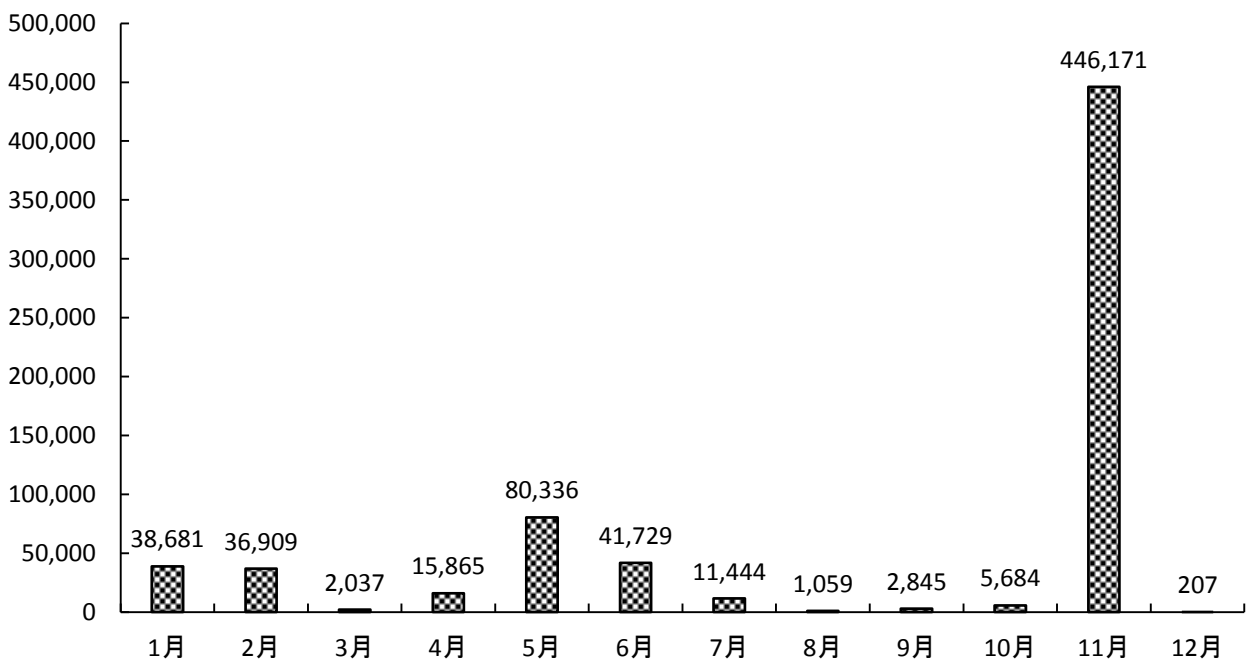
平成27年中

区分 月別	出火件数 (件)				焼 損 棟 数 (棟)	建物焼損積		死傷者数 (人)		り災世帯数 (世帯)				り 災 人 員 (人)	損 害 額 (千 円)				
	建 物	車 両	そ の 他	合 計		床 面 積 (㎡)	表 面 積 (㎡)	死 者	負 傷 者	全 損	半 損	小 損	合 計		建 物	収 容 物	車 両	そ の 他	合 計
1月	12		10	22	18	795	234	1	2	3	1	19	23	27	31,548	6,385	480	268	38,681
2月	7	2	10	19	10	322	44	2	1	3	1	3	7	13	23,776	11,337	1,594	202	36,909
3月	6	2	12	20	10	128	39		4			3	3	5	1,597	371	40	29	2,037
4月	5		7	12	6	183	32		2		10	1	11	19	4,048	9,321		2,496	15,865
5月	11	1	17	29	26	1,190	21		5	7	5	4	16	35	50,609	24,717	4,420	590	80,336
6月	4	1	2	7	14	497	83		3	2	1	2	5	15	31,235	10,446	40	8	41,729
7月	5		2	7	5	41	327	1	1	1		5	6	12	11,019	425			11,444
8月	1	1	4	6	2	28									221	2	808	28	1,059
9月	5	3	4	12	5	11	1		4			3	3	8	983	1,630	232		2,845
10月	4	1	10	15	4	151	9	2		1		1	2	4	3,543	1,699	75	367	5,684
11月	5	1	2	8	5	370		1				2	2	7	84,903	360,425	843		446,171
12月	9		5	14	9	23	10	1	1		1	2	3	13	13	53		141	207
合 計	74	12	85	171	114	3,739	800	8	23	17	19	45	81	158	243,495	426,811	8,532	4,129	682,967

火災損害額（月別）

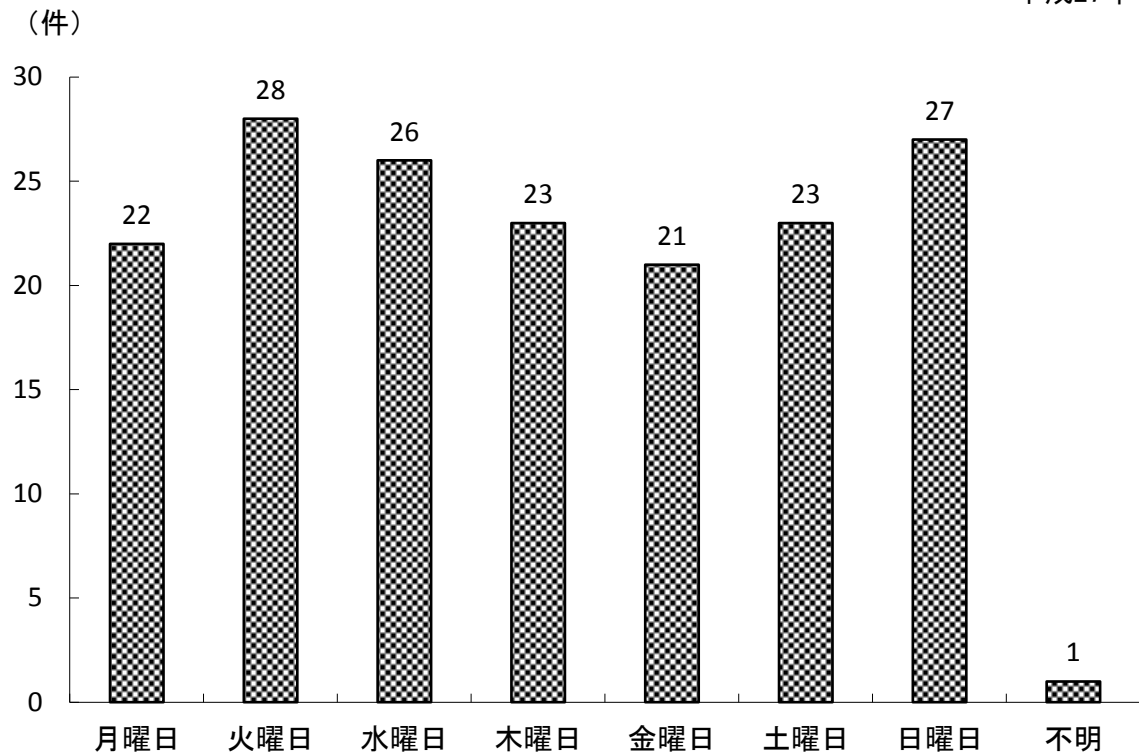
平成27年中

損害額(千円)



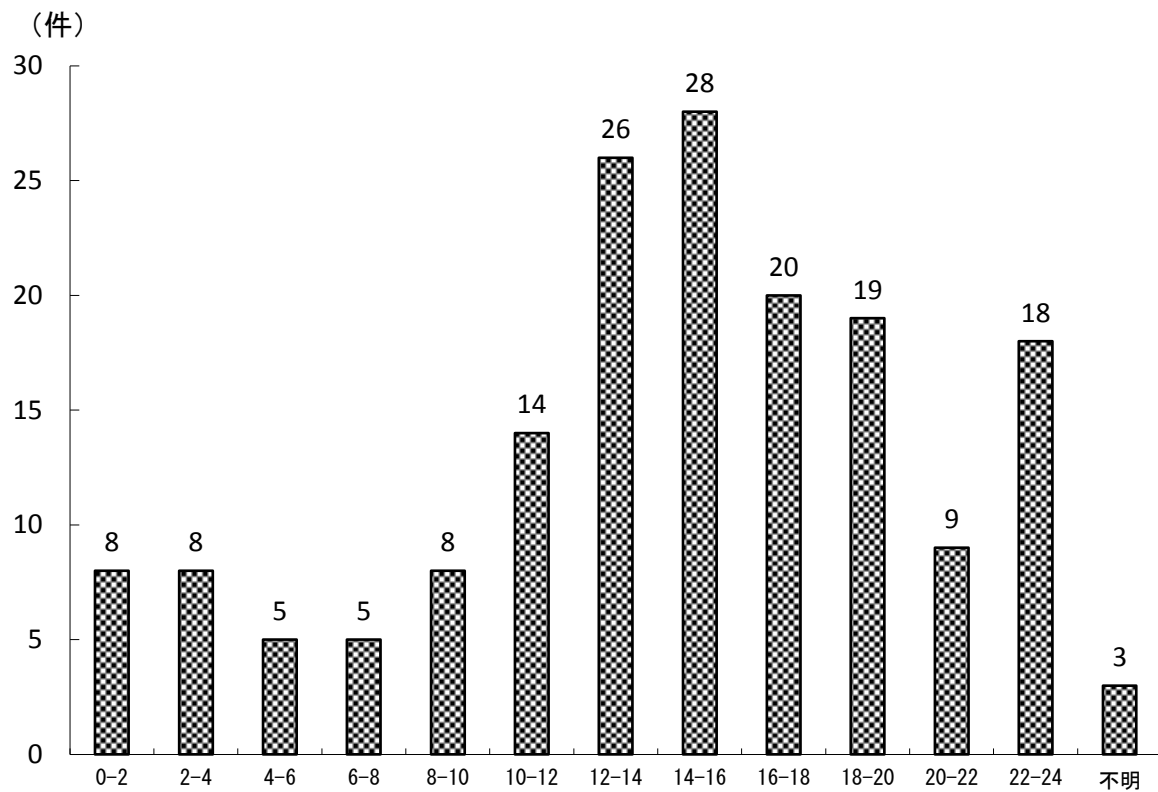
火災発生状況（曜日別）

平成27年中



火災発生状況（時間別）

平成27年中



火災発生状況(原因別)

平成27年中

区分 原因	種別火災発生件数(件)				組合市町別火災発生件数(件)						建物焼損面積		死傷者数		損害額 (千円)
	建物	車両	その他	合計	加須市	久喜市	幸手市	白岡市	宮代町	杉戸町	床面積 (㎡)	表面積 (㎡)	死者 (人)	負傷者 (人)	
たばこ	7		3	10	4	3	2		1		132	250	1	2	19,490
こんろ	13			13	4	1	3	1	1	3	78	21		4	6,080
かまど															
風呂かまど															
炉															
焼却炉	2			2		1		1			306				17,514
ストーブ	2			2	1			1			9			2	1,969
こたつ															
ボイラー															
煙突・煙道															
排気管		4	2	6	4	1		1							6,036
電気機器	1			1			1								770
電気装置		2	1	3	2	1									2,660
電灯・電話等の配線	2		1	3		1	1			1	352				442,561
内燃機関															
配線器具	4		1	5	2	1	1			1				2	182
火遊び	4		1	5	3			1		1		1			18
マッチ・ライター			5	5		2	1	1		1					
たき火	1		1	2	1	1					137	1			3,363
溶接機・切断機	1		1	2		1			1			5			85
灯火															
衝突の火花															
取灰															
火入れ	4	1	13	18	11	5		2			605	91		3	43,053
放火	6	2	2	10	3	3	1		2	1	157	7	3	2	4,810
放火の疑い	3		13	16	3	4	2	2	1	4	68	327		2	16,210
その他	2	2	23	27	8	11	3	1		4	13			3	3,544
不明	22	1	18	41	9	14	3	5	4	6	1,882	97	4	3	114,622
合計	74	12	85	171	55	50	18	16	10	22	3,739	800	8	23	682,967

建物火災の火元建物用途別状況

平成27年中(単位:件)

建物用途	住宅			倉庫	工場	店舗	神社・寺院	その他	合計
	一般住宅	共同住宅	店舗兼用住宅						
件数	28	11	2	8	9	5	0	11	74

広報活動状況

予防広報は、住民や事業所などの関係者の防火・防災の意識を高めるとともに、災害の未然防止、被害の軽減など重要な位置を占めています。特に、DVDやビデオテープ及び映画フィルムなど視聴覚教材による広報は、最も効果的な手段であるといえます。

DVD・ビデオテープ等上映回数

平成27年度中

所属 対象	久喜消防署		加須消防署		幸手消防署		白岡消防署		杉戸消防署		宮代消防署		合計	
	回数	人員	回数	人員	回数	人員	回数	人員	回数	人員	回数	人員	回数	人員
学校・幼稚園 保育園	14	1,788	15	1,868	8	1,100	2	81	4	420	1	79	44	5,336
事務所 店舗	4	357	2	191	1	130			1	14			8	692
各種団体	18	945			3	129	2	55			1	38	24	1,167
その他	14	384	2	36	1	70					3	126	20	616
合計	50	3,474	19	2,095	13	1,429	4	136	5	434	5	243	96	7,811

DVD・ビデオテープ等保有数

平成28年4月1日現在（単位：本）

所属 区分	消防局 久喜消防署	加須消防署	幸手消防署	白岡消防署	杉戸消防署	宮代消防署	合計
	火災関係	31	1	19	10	23	
地震・災害	30	6	8	6	10		60
防火対策	32	5	8	6	14		65
住宅防火	36	6	14	8	17		81
消防組織紹介	6	3	5	2	4		20
防火管理	10	9		1	1		21
消防設備	3	2	1	6	16		28
危険物管理	31	4	5	7	5		52
その他	8	14	9	13	10		54
合計	187	50	69	59	100	0	465

防火協力団体

平成28年4月1日現在（単位：人）

団 体 別	加須市危険物防火安全協会	久喜地区防火安全協会		幸手市危険物安全協会	白岡市防火安全協会	杉戸町危険物防火安全協会	合 計
		久喜市	宮代町				
会 員 数	341	394	40	69	96	123	1,063

これらの協会は、事業所における火災事故の防止、危険物の安全管理や防火管理体制の充実強化を図ることを目的として、危険物取扱者保安講習、消防実務研修会などの各種講習会を開催し、事業所の健全な振興発展、公共の福祉増進に寄与するために設立された団体です。

春・秋の火災予防運動や危険物安全週間の際には、各事業所ごとに運動の主旨に沿って自主的な事業を展開しています。

民間防火組織

婦人（女性）防火クラブ

平成28年4月1日現在

市 町	区 分	クラブ数	クラブ員数	備 考
加 須 市		1	2,788	13地区
久 喜 市		22	540	連合会1
宮 代 町		4	88	
合 計		27	3,416	

婦人（女性）防火クラブは、家庭で火気を取り扱う機会が多い女性を対象に、家庭における防火管理者として、防火に関する知識や技術を学び、住宅火災の減少を図ることを主な目的として結成・運営されています。

クラブとしての主な活動としては、防災研修や救急法研修などをクラブ又は連合会単位で実施しています。

さらに、春・秋の火災予防運動の際には、駅などにおいて街頭広報活動を行っています。また、クラブとして防災訓練に参加し、日頃学んだ知識や技術を披露し、防火防災思想の普及啓発に貢献しています。

幼年消防クラブ

平成28年4月1日現在

市町	区分	クラブ数	人数	備考
加須市		8	914	
久喜市		26	3,435	
宮代町		7	580	
合計		41	4,929	

幼年消防クラブは、火に対する好奇心が芽生える幼年期において、正しい火の使い方や火事の恐ろしさを教えるとともに、消防の仕事について理解を深めることを目的として、各保育園・幼稚園ごとに結成・運営されています。

少年消防クラブ

平成28年4月1日現在

市町	区分	クラブ数	人数	備考
加須市		2	89	
久喜市		23	1,221	
幸手市		2	84	
宮代町		4	237	
合計		31	1,631	

少年消防クラブは、少年少女期から消防や防災について関心を持たせるために、防災知識・技術を習得させ、社会的徳性を養い、防災マナーを身に付けさせることを目的としています。

活動内容は学校や地域での火災予防の研究、防火ポスターを作成して地域や社会に火災予防を啓発するなど多彩な活動を行っています。

特に夏休みに実施している「消防体験学習」では、消防の仕組み、応急手当、結索法、消火訓練など消防に関する学習や体験を行い、参加児童にとって良い思い出になっているようです。

消防音楽隊

住民に対し音楽を通じて火災予防の啓発を行うとともに、住民の防災意識の高揚を図ることを目的として活動をしています。

音楽隊配置状況

平成28年4月1日現在(単位:人)

階級 所属	消防正監	消防監	消防司令長	消防司令	消防司令補	消防士長	消防副士長	消防士	合計
消防局		1	1		3	1	1		7
久喜消防署				2	1		2	1	6
加須消防署					3	1	1	2	7
幸手消防署							2		2
白岡消防署				1	2			2	5
杉戸消防署							1	1	2
宮代消防署					1	1			2
合計	0	1	1	3	10	3	7	6	31

音楽隊出場状況

平成27年度中

No.	月日	出場場所	内容
1	5月15日(金)	埼玉東部消防組合久喜消防署	埼玉県東部地区消防救助技術指導会 開会式
2	10月18日(日)	加須市内	加須地域市民まつり交通安全パレード
3	11月3日(火)	幸手市役所 駐車場	幸手市消防特別点検
4	11月8日(日)	杉戸町立杉戸第二小学校	杉戸町消防特別点検
5	11月10日(火)	加須市立騎西保育所	火災予防広報演奏
6	11月15日(日)	加須市民運動公園	加須市消防特別点検
7	1月5日(火)	パストラルかぞ	加須市消防出初式
8	2月3日(水)	不動ヶ岡不動尊總願寺	不動ヶ岡不動尊總願寺節分会
9	3月2日(水)	加須市立北川辺保育所	火災予防広報演奏

指令編



(消防救急デジタル無線アンテナ塔)

高機能消防指令センター概要

消防指令センターの一元化に合わせて消防救急デジタル無線の整備を行い、平成27年1月16日から組合管内全ての119番通報の受信及び消防救急無線のデジタル化がスタートしました。

新指令センターは、統合型位置情報通知装置や出動車両運用管理装置など最新の機器を駆使して119番通報の受信から現場到着までの時間短縮や的確な情報収集、効率的な消防体制による災害対応など様々な効果が期待される指令センターとなっています。

平成27年中の119番受信概要

平成27年中の埼玉東部消防組合の119番受信件数は、24,759件です。119番受信件数のうち、最も多いのは救急要請件数の16,232件で全体の65.6%を占めています。

救急要請件数以外の内訳は、その他の件数（試験、問い合わせなど）が最も多く6,876件（27.8%）、次いで誤報1,160件（4.7%）、いたずら43件（0.2%）となっており、災害以外の119番通報が全体の約3割程度となっています。

消防救急無線のデジタル化について

消防救急無線は、アナログ通信方式による音声中心の運用がされてきましたが、電波資源の有効利用のため多様なデータ通信ができるデジタル通信方式の導入が求められました。

平成13年1月6日付け総務省訓令第67号電波法関係審査基準の一部改正により、アナログ通信方式の無線の使用期限が平成28年5月31日と定められていることから、高機能消防指令センターの整備と併せ無線のデジタル化も整備しました。

デジタル化の利点について

- 1 アナログ通信方式では、同時に使用した際の混信による障害が発生していましたが、デジタル通信方式では、音声以外のデータ通信による情報伝達方法が多様化されました。
- 2 複雑多様化する災害に対して、今後は車両等の連携を密にすることが可能となり、緊急消防援助隊の出動時など広域応援を円滑に行うことができるようになりました。
- 3 無線装置のデジタル化により通信は暗号化され、第三者からの不要な傍受を遮ることができ、重要な個人情報や災害情報など情報通信のセキュリティが向上されました。

119番受信状況（事故種別一月別）

平成27年中（単位：件）

事故種別		火災	救急	救助	他災害	いたずら	誤報	その他	合計
月別									
1月	固定電話	19	1,143	2	4	1	39	680	1,888
	携帯電話	19	477	11	4	7	47	391	956
2月	固定電話	12	847	2	5	3	65	353	1,287
	携帯電話	21	415	4	2		50	201	693
3月	固定電話	9	859	4	2		39	367	1,280
	携帯電話	12	403	4	5	4	71	196	695
4月	固定電話	7	843	4	1	4	44	257	1,160
	携帯電話	9	412	3	2		46	192	664
5月	固定電話	27	823	1	5	2	47	325	1,230
	携帯電話	30	498	2	5		53	179	767
6月	固定電話	5	739		3	2	53	359	1,161
	携帯電話	9	458	3	4	1	59	163	697
7月	固定電話	9	944	3	3		29	282	1,270
	携帯電話	13	573	3	4	5	68	214	880
8月	固定電話	3	951	1		2	42	246	1,245
	携帯電話	9	507	1	5	2	62	179	765
9月	固定電話	5	800	3	3	1	31	379	1,222
	携帯電話	8	491	3	5		46	229	782
10月	固定電話	8	858	3	3	3	44	385	1,304
	携帯電話	29	483		9	1	43	234	799
11月	固定電話	3	805	3	4		51	400	1,266
	携帯電話	6	495	2	3	3	48	164	721
12月	固定電話	6	908	3	6	2	46	313	1,284
	携帯電話	9	500	3	4		37	190	743
合計	固定電話	113	10,520	29	39	20	530	4,346	15,597
	携帯電話	174	5,712	39	52	23	630	2,532	9,162
	小計	287	16,232	68	91	43	1,160	6,878	24,759

※ 1月は指令センター運用開始前の各所属の統計と開始後の統計を合算した数値。

※ 固定電話はNTT固定電話及びIP電話。

※ 事故種別その他は試験及び問い合わせなどの状況。

緊急通報システム受信状況(事故種別-組合市町)

平成27年中(単位:件)

事故種別 \ 市町	加須市	久喜市	幸手市	白岡市	宮代町	杉戸町	合計
火災							0
救急	55	110	20	32	18	45	280
誤報	8	29	1	4	4	8	54
試験							0
その他	8	7	4	3	1	3	26
合計	71	146	25	39	23	56	360

通信施設の状況(通信機器-所属)

平成28年4月1日現在
(単位:回線、無線:局)

通信機器 \ 所属	消防局	久喜消防署	加須消防署	幸手消防署	白岡消防署	杉戸消防署	宮代消防署	合計
指令台	6							6
署所端末		5	5	2	2	2	2	18
119番回線	12							12
FAX119回線	1							1
メール119	1							1
WEB119	1							1
指令回線	18							18
一般加入電話	5	6	6	3	3	3	3	29
一般加入FAX	3	5	5	2	2	2	2	21
駆け込み通報装置		4	4	1	1	1	1	12
警察専用電話	1	1	1	1		1	1	6
高速道路専用電話	1							1
テレホンサービス	1							1
無線基地局	1							1
移動局(車載型)		29	25	11	12	12	8	97
移動局(可搬型)	1	2	2	2	2	2	2	13
移動局(携帯型)	8	82	74	34	32	31	19	280

※各消防署の数値には、管轄する分署・出張所分も含む。

※携帯型無線機には、署活系無線機及びアナログ無線機も含む。

気象状況

平成27年中

区分 月別	天 候 (日)				気 温 (°C)			湿度 (%)		降水量 (mm)	風速 (m/s)	
	晴	曇	雨	雪	最高	最低	平均	最小	平均	月合計	最大	平均
1月	22	6	2	1	16.5	-2.9	4.7	20.2	58.7	41.5	23.2	3.6
2月	19	5	4	0	17.1	-2.8	4.7	10.0	65.6	45.0	23.0	2.9
3月	18	11	2	0	22.9	-0.4	9.3	12.2	60.8	48.0	21.5	2.8
4月	14	11	5	0	29.6	0.9	14.0	19.9	74.4	75.5	19.6	2.1
5月	20	10	1	0	31.6	10.2	20.9	11.6	61.1	53.0	16.3	2.3
6月	13	15	2	0	31.3	13.7	22.1	23.3	75.8	170.5	15.5	2.0
7月	14	5	12	0	37.4	18.4	26.5	30.2	79.1	173.0	17.5	1.9
8月	9	17	5	0	38.7	17.1	26.5	38.6	79.4	125.0	14.6	1.9
9月	15	7	8	0	32.2	14.6	22.3	25.0	81.5	321.0	16.6	1.9
10月	20	9	2	0	27.8	8.4	17.7	26.1	71.0	21.5	22.1	2.3
11月	16	8	6	0	21.4	2.4	13.0	30.0	82.8	115.0	14.9	1.7
12月	20	10	1	0	18.6	-1.0	8.2	23.3	69.2	28.5	23.4	2.2
年間	200	114	50	1	38.7	-2.9	15.8	10.0	71.6	1,217.5	23.4	2.3

※ 埼玉東部消防組合消防局・久喜消防署（久喜市上早見396番地）の状況。

注意報・警報

平成27年中（単位：日）

区分 月別	注 意 報										警 報			
	乾燥	強風	大雨	洪水	雷	濃霧	低温	霜	大雪	着雪	光化学 スモッグ	大雨	洪水	大雪
1月	22	13												
2月	11	6				8								
3月	17	7			2	6		12						
4月	8	4	1	1	4	10		10						
5月	19	6	6	6	4	3					1			
6月	4	1	10	9	11	6						1	1	
7月			8	9	19	6					1		1	
8月			11	11	30	1						2	2	
9月			3	4	11	2							2	
10月	10	5	1	1	2	2								
11月		1			1	14								
12月	15	7	1	1	2									
合計	106	50	41	42	86	58	0	22	0	0	2	3	6	0

※ 埼玉東部消防組合消防局・久喜消防署（久喜市上早見396番地）の状況。

消しましょう その火その時 その場所で

(平成28年度 全国統一防火標語)

埼玉東部消防組合消防局	久喜市上早見396番地	0480-21-0119
総務課	総務担当・財政担当・職員担当	0480-21-2711
消防課	装備担当・訓練計画担当	0480-21-6465
救急課	救急担当・指導担当	0480-21-0297
予防課	予防担当・指導担当	0480-21-1014
指令課	管理担当・指令担当	0480-21-0119
	テレホンガイド	0480-21-9999
久喜消防署	久喜市上早見396番地	0480-21-0190
東分署	久喜市吉羽2丁目30番地2	0480-22-1217
鷲宮分署	久喜市西大輪2111番地6	0480-58-1001
菖蒲分署	久喜市菖蒲町新掘964番地1	0480-85-1009
栗橋分署	久喜市栗橋324番地2	0480-52-2119
加須消防署	加須市北小浜780番地1	0480-61-0119
加須南分署	加須市下高柳1932番地1	0480-61-7811
騎西分署	加須市騎西3番地2	0480-73-0123
北川辺分署	加須市麦倉1258番地1	0280-62-2030
大利根分署	加須市北下新井773番地	0480-72-2119
幸手消防署	幸手市東4丁目5番10号	0480-42-9119
西分署	幸手市下川崎10番地	0480-43-6966
白岡消防署	白岡市寺塚162番地1	0480-92-1800
篠津分署	白岡市篠津502番地3	0480-90-5001
杉戸消防署	杉戸町大字堤根4750番地1	0480-33-0119
泉出張所	杉戸町大字椿628番地2	0480-38-2011
宮代消防署	宮代町大字須賀650番地1	0480-34-0119
中島出張所	宮代町字中島94番地1	0480-32-4545

ホームページアドレス

<http://saitamatobu-119.jp>

消 防 年 報

第4号（平成28年度）

編集・発行

埼玉東部消防組合消防局